

NASDAQ OMX Copenhagen A/S  
Pressen

5. maj 2009

## Selskabsmeddelelse 10/2009 – FIH koncernens kvartalsrapport januar-marts 2009

- Periodens resultat efter skat er på -297 mio. kr., hvilket er utilfredsstillende
- Ekstraordinært fald i nettorenteindtægterne som følge af tidsmæssig forskel mellem rentefastsættelse på ind- og udlån, som har en effekt på ca. 120 mio. kr.
- Høje nedskrivninger på 449 mio. kr.
- Engangsomkostninger på 80 mio. kr. som følge af omstrukturering i første kvartal
- FIHs solvens pr. 31. marts udgør 11,7 procent mod et individuelt solvensbehov på 8,5 procent
- Meget tilfredsstillende likviditetsudvikling
- Nedjustering af forventningerne til resultatet for året til et resultat omkring 100 mio. kr.
- FIH har besluttet at søge om kapitalindskud fra Bankpakke II på 1,7 mia. kr.

### Ledelsesberetning

#### *Periodens resultat*

FIH koncernens resultat efter skat er i første kvartal af 2009 på -297 mio. kr., hvilket er 493 mio. kr. lavere end i første kvartal af 2008.

Koncernens kvartalsresultat er påvirket af engangsomkostninger i januar 2009 til omstrukturering af banken, samt af høje nedskrivninger. Herudover er nettorenteindtægterne negativt påvirket af en tidsmæssig forskel mellem rentefastsættelsen på udlån og indlån. En større del af FIHs indlånsmasse blev etableret i fjerde kvartal før de store rentefald ultimo 2008 mens rentefastsættelsen på en stor del af udlånsmassen først har fundet sted efter rentefaldet. Dette medfører en reduktion på nettorenteindtægterne i første kvartal i omegnen af 120 mio. kr. Denne reduktion i nettorenteindtægterne forventes at være midlertidig, da rentemarginalen vil være genoprettet ved næste rentefastsættelse.

Da FIH ikke har udbetalt udbytte af de seneste års overskud, har egenkapitalen en størrelse, der gør periodens resultat uproblematisk i relation til bankens solvens.

### **FIH | DIREKTION**

FIH ERHVERVSBANK A/S | Langelinie Allé 43 | 2100 København Ø  
Tel 72 22 50 00 | Fax 72 22 50 01 | CVR 17 02 93 12 | [www.fih.dk](http://www.fih.dk) | [fih@fih.dk](mailto:fih@fih.dk)

*FIH og situationen i  
den finansielle sektor*

FIH tilsluttede sig Bankpakke I i efteråret 2008. Bankpakken har overordnet haft en positiv virkning på fundingsituationen. Hvad angår Bankpakke II, vil FIH søge om at gøre brug af pakkens mulighed for kapitalindskud på 1,7 mia. kr. samt om garantistillelse.

FIH har valgt at ansøge om statsligt kapitalindskud under Bankpakke II, da der som følge af den økonomiske udvikling er stor usikkerhed om bankens fremtidige nedskrivningsbehov. Med indskuddet vil FIH fremover have et kapitalgrundlag der sikrer, at banken fortsat kan understøtte dansk erhvervslivs lånebehov.

Ratinginstitutionen Moody's meddelte i deres Investors Service af 25. marts 2009, at man har nedjusteret ratingen for FIHs langsigtede seniorgæld til Baa3 fra A2. FIH er fortsat med i gruppen "Investment Grade". Nedgraderingen fra Moody's ramte stort set samtlige banker i verden, men justeringen er særlig stor for FIH og en smule uforståelig i lyset af de gennemførte bankpakker og herunder den danske statsgaranti. FIH fortsætter dialogen med Moody's om deres ratinger.

I en anden meddelelse af 25. marts 2009 fremgår det, at Moody's har nedjusteret danske bankers efterstillede gæld, hvilket medfører at FIHs efterstillede gæld nedjusteres til Ba3 fra A3. I meddelelse af 18. december 2008 har Moody's tildelt FIHs garanterede deposits og seniorgæld en 'Aaa' rating, som gælder for nye og allerede udstedte gældsinstrumenter med udløb inden den 30. september 2010.

I begyndelsen af oktober 2008 blev FIHs moderselskab, Kaupthing Bank hf., sat under administration af den islandske stat. De islandske ejere har forsøgt at sælge FIH, men det har ikke været muligt i det nuværende finansielle klima. Da FIH er "ring fenced" i forhold til Kaupthing, har FIH ikke lidt tab som følge af den islandske økonomiske krise og Kaupthings sammenbrud. FIH har fortsat og fremover ingen direkte eller indirekte islandske risici i bøgerne. FIH opererer som en dansk "stand alone" bank og er underlagt dansk regulering.

Som følge af Kaupthings sammenbrud og den nuværende markedssituation i den finansielle sektor tilpassede FIH i januar 2009 organisationen for at fokusere på kerneforretningen: udlån til erhvervs kunder samt på to rådgivningsbaserede forretningsenheder: Investment Banking (FIH PARTNERS) og Financial Solutions (rådgivning om strategisk risikostyring og gældspleje). Det betød, at FIH nedlagde forretningsområderne Aktiehandel og -analyse samt Wealth Management, som var en del af Capital Markets. Stabs- og støttefunktionerne blev samtidig dimensioneret i forhold til den nye forretning. I den forbindelse blev medarbejderantallet reduceret med 21 procent. Som følge af medarbejderreduktionerne har FIH hensat 80 mio. kr. i første kvartal til dækning af forpligtelser til opsagte medarbejdere samt andre omstrukturingsomkostninger. Med refokuseringen af forretningen står FIH med det rette set up til at møde udfordringerne i de kommende år.

Hovedtal

Resultatopgørelse i mio. kr.	1. kv. 2009	1. kv. 2008	2008	1. kv. 2007	2007
<b>Netto rente- og gebyrindtægter</b>	<b>277</b>	<b>386</b>	<b>1.510</b>	<b>304</b>	<b>1.385</b>
Kursreguleringer	124	-23	-54	213	510
Andre driftsindtægter	29	24	96	21	86
<b>Resultat af finansielle poster</b>	<b>430</b>	<b>387</b>	<b>1.552</b>	<b>538</b>	<b>1.981</b>
Udgifter til personale og administration	247	179	727	146	701
Afskrivninger	6	9	59	10	37
Andre driftsudgifter	82	1	82	0	3
Nedskrivninger på udlån og tilgodehavender mv.	449	-13	494	4	-19
Resultat af kapitalandele i associerede og tilknyttede virksomheder	-7	8	18	5	17
<b>Resultat før skat</b>	<b>-361</b>	<b>219</b>	<b>208</b>	<b>383</b>	<b>1.276</b>
Skat	-64	23	24	109	153
<b>Periodens resultat</b>	<b>-297</b>	<b>196</b>	<b>184</b>	<b>274</b>	<b>1.123</b>
<b>Resultatet fordelt til</b>					
Aktionærer	-297	196	184	273	1.094
Minoritetsinteresser	0	0	0	1	29
<b>Udlån</b>	<b>69.239</b>	76.970	72.615	69.989	75.015
<b>Egenkapital i alt</b>	<b>7.516</b>	7.823	7.809	6.929	7.777
<b>Aktiver i alt</b>	<b>126.765</b>	105.908	122.125	107.046	113.357

Aktiviteterne

Som nævnt ovenfor er bankens resultat i første kvartal negativt. Det negative resultat skyldes omstrukturingsomkostninger på 80 mio. kr. i januar måned samt høje nedskrivninger. Omstrukturingsomkostningerne er indregnet under udgifter til personale og administration. Herudover har banken i sammenligning med første kvartal af 2008 haft omkostninger i forbindelse med Bankpakke I på 81,8 mio. kr., som er indregnet under andre driftsudgifter.

Indtjeningen i bankens udlånsaktiviteter er fortsat tilfredsstillende, og følger bankens forventning hertil. Udlånssaldoen inkl. investeringsejendomme er ved udgangen af første kvartal 2009 på 70.398 mio. kr. mod 78.092 mio. kr. ved udgangen af første kvartal 2008.

Gebyrindtægterne i banken er under forventningerne, især på grund af manglende indtjening i Investment Banking i første kvartal af 2009. Indtjeningsstrømmen i Investment Banking er dog typisk ikke jævn. Aktivitetsniveauet er fortsat højt således

at de positive forventninger til PARTNERS for hele året fastholdes. Indtjeningen i FIH Capital Markets fra renteinstrumenter, balancestyingsprodukter og øvrige produkter rettet mod bankens udlånskunder har i første kvartal af 2009 været meget tilfredsstillende. Som nævnt i årsrapporten for 2008 er organisationen i Capital Markets blevet tilpasset således, at fokus er på krydshandel med bankens udlånskunder og i første kvartal har omstruktureringen fuldt levet op til forventningerne. Desuden bidrager handel med derivater også positivt til indtjeningen i Capital Markets.

Ved udgangen af første kvartal af 2009 har FIH udnyttet i alt 11,9 mia. kr. af den kreditfacilitet på 15 mia. kr., som blev aftalt med ATP i forbindelse med etableringen af FIH Kapital Bank i første kvartal af 2007. Etableringen af FIH Kapital Bank giver FIH stor fleksibilitet i likviditetsdisponeringen og viser sig fortsat at være gunstig set i lyset af udviklingen på de finansielle markeder. FIH har ved udgangen af første kvartal 2009 en god likviditet på 20,2 mia. kr. og siden kvartalsskiftet er likviditeten øget yderligere.

FIH åbnede den 1. april 2008 en ny netbank specialiseret i indlån fra private – og fra årsskiftet 2009 også indlån fra erhvervskunder: FIH Netbank Pro. I løbet af det første år hvor netbanken har været tilgængelig, har FIH opnået indlån på 2.754 mio. kr., og FIH forventer fortsat vækst i dette kundesegment.

<b>Nøgletal</b>	<b>1. kv. 2009</b>	1. kv. 2008	2008	1. kv. 2007	2007
Basiskapital i forhold til minimumskrav	272,8	277,6	281,0	255,9	282,4
Solvensprocent*	11,7	11,1	11,9	11,3	11,5
Kernekapitalprocent	8,6	8,2	8,8	7,9	8,4
Egenkapitalforrentning før skat, p.a.	-18,8	11,2	2,7	25,5	17,6
Egenkapitalforrentning efter skat, p.a.	-15,5	10,1	2,4	16,1	15,5
Indtjening pr. omkostningskrone	0,54	2,2	1,15	3,4	2,8
Renterisiko	0,5	1,9	0,1	4,6	4,0
Valutaposition	3,3	4,5	4,8	22,6	9,0
Valutarisiko	0,0	0,1	0,1	0,1	0,1
Udlån i forhold til indlån	1,8	7,3	2,3	6,9	7,1
Udlån i forhold til egenkapital	9,2	9,9	9,3	10,5	9,6
Periodens udlånsvækst	-4,6	2,6	-3,2	3,6	11,0
Overdækning i forhold til lovkrav om likviditet	72,7	82,3	10,4	252,7	36,7
Summen af store engagementer	125,1	169,3	157,4	260,9	155,7
Periodens nedskrivningsprocent	0,6	0,0	0,7	0,1	0,0

\* Der henvises til side 10 for en beskrivelse af beregning af solvensprocenten.

Resultatopgørelse de  
seneste fem kvartaler

TDKK	1. kv. 2009	4. kv. 2008	3. kv. 2008	2. kv. 2008	1. kv. 2008
Renteindtægter	1.333,6	1.619,1	1.583,3	1.474,5	1.467,8
Renteudgifter	1.084,4	1.303,7	1.241,6	1.157,8	1.155,9
<b>Netto renteindtægter</b>	<b>249,2</b>	315,4	341,7	316,7	311,9
Udbytte af aktier mv.	1,1	0,0	0,4	10,1	0,3
Gebyrer og provisionsindtægter	34,5	47,1	66,2	56,2	81,4
Afgivne gebyrer og provisionsudgifter	7,3	7,6	12,1	9,9	7,9
<b>Netto rente- og gebyrindtægter</b>	<b>277,5</b>	355,0	396,2	373,1	385,7
Kursreguleringer	124,4	-17,7	-46,2	32,9	-22,5
Andre driftsindtægter	28,8	25,8	26,4	19,5	24,1
Udgifter til personale og administration	246,7	190,5	177,4	179,8	179,1
Af- og nedskrivninger på immaterielle og materielle aktiver	5,9	22,3	11,7	15,4	9,2
Andre driftsudgifter	81,8	81,3	0,0	0,0	0,9
Nedskrivninger på udlån og tilgodehavender mv.	449,3	423,7	43,0	40,9	-13,2
Resultat af kapitalandele i associerede og tilknyttede virksomheder	-7,3	-14,8	14,7	9,8	7,9
<b>Resultat før skat</b>	<b>-360,3</b>	-369,5	159,0	199,2	219,2
Skat	-63,7	-83,0	49,8	34,2	22,9
<b>Periodens resultat</b>	<b>-296,6</b>	-286,5	109,2	165,0	196,3
<b>Resultatet fordelt til</b>					
Aktionærer	-296,6	-286,4	109,2	165,0	196,3
Minoritetsinteresser	0,0	-0,1	0,0	0,0	0,0

Netto rente- og gebyr-  
indtægter

Netto rente- og gebyrindtægter udgør i perioden 277,5 mio. kr., eller 28 procent mindre end i samme periode af 2008.

Renteindtægter af udlån og andre tilgodehavender er faldet med 17 procent til 976,9 mio. kr. Det lavere niveau kan primært henføres til en lavere gennemsnitlig rente på udlånsporteføljen samt en lavere gennemsnitlig udlånsportefølje end i samme periode af 2008.

Renter af obligationer udgør 383,7 mio. kr. mod 226,9 mio. kr. i første kvartal af 2008. De højere renteindtægter fra obligationer skyldes primært en større obligationsbeholdning end sidste år.

Renter af afledte finansielle instrumenter, der primært er renteindtægter og renteudgifter på swaps, udgør -48,6 mio. kr. mod -2,3 mio. kr. i samme periode af 2008. FIH benytter swaps til afdækning af renterisici i den generelle styring af renterisiko samt til handel med kunder, og udviklingen skal ses i sammenhæng med rente- og valutakursudviklingen på de produkter, som afdækkes.

Renteindtægterne i alt er faldet med 134,2 mio. kr. til 1.333,6 mio. kr. i forhold til første kvartal af 2008.

Renteudgifter i alt er faldet med 71,5 mio. kr. til 1.084,4 mio. kr. i forhold samme periode af 2008.

Det store fald i renteindtægterne skyldes først og fremmest den lave rente primo 2009, hvor en stor del af udlånsrenterne blev låst fast for en tre måneders periode. Det tilsvarende rentefald på indlånsiden finder løbende sted i første og andet kvartal af 2009. Dette har betydet en væsentlig indsnævring af rentemarginalen til 0,7 procent i første kvartal af 2009. Rentemarginalen på 1 procent vil blive reetableret og udvidet i andet og tredje kvartal af 2009.

Gebyrer og provisionsindtægter er faldet med 46,9 mio. kr. til i alt 34,5 mio. kr. i forhold til samme periode sidste år. Faldet skyldes især fald i gebyrindtjeningen i Investment Banking.

I mio. kr.	1. kv. 2009	1. kv. 2008
<b>Netto rente- og gebyrindtægter</b>		
Renteindtægter:		
Tilgodehavender hos kreditinstitutter og centralbanker	20,2	66,2
Udlån og andre tilgodehavender	976,9	1.170,4
Bidrag	1,0	1,2
Obligationer	383,7	226,9
Afledte finansielle instrumenter	-48,6	-2,3
Øvrige renteindtægter	0,4	5,4
<b>Renteindtægter i alt</b>	<b>1.333,6</b>	<b>1.467,8</b>
Renteudgifter:		
Kreditinstitutter og centralbanker	230,9	333,7
Indlån og anden gæld	515,4	132,2
Udstedte obligationer	310,9	644,8
Efterstillede kapitalindskud	27,1	37,3
Øvrige renteudgifter	0,1	7,9
<b>Renteudgifter i alt</b>	<b>1.084,4</b>	<b>1.155,9</b>
<b>Netto renteindtægter</b>	<b>249,2</b>	<b>311,9</b>
Udbytte af aktier mv.	1,1	0,3
Gebyrer og provisionsindtægter	34,5	81,4
Afgivne gebyrer og provisionsudgifter	7,3	7,9
<b>Netto rente- og gebyrindtægter</b>	<b>277,5</b>	<b>385,7</b>

I mio. kr.	1. kv. 2009	1. kv. 2008
<b>Gennemsnitlige rentebærende aktiver og passiver</b>		
Rentebærende aktiver	106.857	98.022
Rentebærende passiver	101.692	92.686
<b>Gennemsnitlig rente, procent p.a.</b>		
Renteindtægter/rentebærende aktiver i alt	5,0 %	6,0 %
Renteudgifter/rentebærende passiver i alt	4,3 %	5,0 %
<b>Gennemsnitlig rentemarginal</b>	<b>0,7 %</b>	<b>1,0 %</b>
<b>Netto rente- og gebyrindtægter/rentebærende aktiver</b>	<b>1,0 %</b>	<b>0,4 %</b>
<b>Udlån – gennemsnitlig rente</b>		
Rente af udlån m.v.	976,9	1.170,4
Gennemsnitlig udlånssaldo før hensættelser	70.548	75.492
<b>Gennemsnitlig rente på udlån</b>	<b>5,5 %</b>	<b>6,2 %</b>

#### Kursreguleringer

Kursreguleringer i alt udgør 124,4 mio. kr. mod -22,5 mio. kr. i samme periode af 2008.

Kursregulering af realkreditudlån udgør i første kvartal af 2009 2,5 mio. kr. og modsvares af en tilsvarende indtægt under kursregulering af udstedte realkreditobligationer. Kursregulering af udlån mv. er i perioden på 185,8 mio. kr. og vedrører udlån, der er sikrede med finansielle instrumenter. Kursregulering af obligationer udgør 467,6 mio. kr. mod 59,0 mio. kr. i samme periode af 2008. Aktier er kursreguleret med -62,9 mio. kr. mod 95,8 mio. kr. i første kvartal af 2008, mens kursregulering af valuta udgør 20,3 mio. kr. mod -26,4 mio. kr. i samme periode af 2008. Kursregulering af afledte finansielle instrumenter udgør -393,9 mio. kr. Udstedte obligationer omhandler såvel udstedte realkreditobligationer som udstedte obligationer, der er sikrede med finansielle instrumenter. Kursreguleringen udgør -104,9 mio. kr.

Investeringsejendomme (operationel leasing) er dagsværdireguleret med 9,9 mio. kr., hvilket beløbsmæssigt stort set svarer til afdragsdelen på leasingydelsen, som indtægtsføres under posten "Andre driftsindtægter".

I mio. kr.	1. kv. 2009	1. kv. 2008
<b>Kursreguleringer</b>		
Realkreditudlån	2,5	2,9
Andre udlån og tilgodehavender til dagsværdi	185,8	158,9
Obligationer	467,6	59,0
Aktier mv.	-62,9	95,8
Investeringsejendomme	9,9	2,8
Valuta	20,3	-26,4
Valuta-, rente-, aktie-, råvare- og andre kontrakter samt afledte finansielle instrumenter i alt	-393,9	-226,2
Udstedte obligationer	-104,9	-89,3
<b>Kursreguleringer i alt</b>	<b>124,4</b>	<b>-22,5</b>

Kursreguleringen på aktier fremgår af tabellen nedenfor.

I mio. kr.	1. kv. 2009	1. kv. 2008
<b>Kursregulering af aktier</b>		
Urealiserede kursreguleringer	-63,2	96,2
Realiserede kursreguleringer	0,3	-0,4
<b>Kursregulering af aktier i alt</b>	<b>-62,9</b>	<b>95,8</b>

*Andre driftsindtægter* Andre driftsindtægter udgør 28,8 mio. kr. i første kvartal af 2009 mod 24,1 mio. kr. i første kvartal af 2008.

*Omkostninger* Omkostningerne er steget med 145,2 mio. kr. til 334,4 mio. kr. i forhold til første kvartal af 2008. Indeholdt i omkostningerne er engangsomkostninger på 80 mio. kr. i forbindelse med omstruktureringen i januar måned samt en udgift til Bankpakke I på 81,8 mio. kr.

I mio. kr.	1. kv. 2009	1. kv. 2008
<b>Omkostninger</b>		
Udgifter til personale og administration	246,7	179,1
Af- og nedskrivninger på immaterielle og materielle aktiver	5,9	9,2
Andre driftsudgifter (Bankpakke I)	81,8	0,9
<b>Omkostninger i alt</b>	<b>334,4</b>	<b>189,2</b>

*Tab og nedskrivninger* Ved udgangen af første kvartal 2009 udgør nedskrivningerne 449,3 mio. kr., hvilket er 462,5 mio. kr. højere end i første kvartal af 2008.

Nye nedskrivninger udgør i første kvartal af 2009 470,1 mio. kr. mod 5,5 mio. kr. i samme periode af 2008. Der er i perioden tilbageført 20,4 mio. kr. af tidligere års nedskrivninger, hvilket er 3,3 mio. kr. højere end i første kvartal af 2008. Herudover er der indgået 0,4 mio. kr. på tidligere afskrevne fordringer, og derved bliver nettonedskrivningen på 449,3 mio. kr.

Periodens konstaterede tab netto er 0,8 mio. kr. mod 2,5 mio. kr. i samme periode af 2008.

I mio. kr.	1. kv. 2009	1. kv. 2008
<b>Udlån og garantier, individuelle nedskrivninger</b>		
Nedskrivninger primo	443,0	201,4
Tilbageførsel af tidligere foretagne nedskrivninger	20,4	17,1
Nedskrivninger i perioden	423,2	6,8
Konstateret tab	0,8	2,5
<b>Individuelle nedskrivninger ultimo</b>	<b>845,0</b>	<b>188,6</b>

I mio. kr.	1. kv. 2009	1. kv. 2008
<b>Udlån og garantier, gruppevise nedskrivninger</b>		
Nedskrivninger primo	50,9	15,6
Tilbageførsel af tidligere foretagne nedskrivninger	0,0	0,0
Nedskrivninger i perioden	46,9	-1,3
<b>Gruppevise nedskrivninger ultimo</b>	<b>97,8</b>	<b>14,3</b>
<b>Udlån og garantier, nedskrivninger i alt</b>		
Nedskrivninger primo	493,9	217,0
Tilbageførsel af tidligere foretagne nedskrivninger	20,4	17,1
Nedskrivninger i perioden	470,1	5,5
Konstateret tab	0,8	2,5
<b>Nedskrivninger i alt ultimo</b>	<b>942,8</b>	<b>202,9</b>
Summen af udlån og garantidebitorer, hvorpå der er indtruffet objektiv indikation for værdiforringelsen før nedskrivning	2.400,7	597,8
Summen af udlån og garantidebitorer, hvorpå der er indtruffet objektiv indikation for værdiforringelsen efter nedskrivning	1.457,9	394,9
Akkumulerede nedskrivninger på udlån og garantidebitorer i procent af udlån og garantier, ultimo	1,3 %	0,3 %
Tab og nedskrivninger på debitorer i procent af udlån og garantier, ultimo	0,6 %	0,0 %
Konstaterede tab, netto, i procent af nedskrivningssaldo, primo	0,1 %	0,4 %

**Balance**

Det samlede udlån inklusive investeringsejendomme er faldet med 3.369 mio. kr., svarende til 4,6 procent siden årets begyndelse og udgør i alt 70.398 mio. kr.

Obligationsbeholdningen udgør 37.970 mio. kr. mod 29.296 mio. kr. ultimo 2008.

Beholdningen af aktier og kapitalandele i associerede virksomheder udgør 1.265 mio. kr. mod 1.332 mio. kr. ultimo 2008.

Indlånene er steget til 39.849 mio. kr. mod 32.091 mio. kr. ultimo 2008 og 10.499 ultimo første kvartal 2008.

Udstedte obligationer beløber sig samlet til 32.654 mio. kr. mod 32.681 mio. kr. ultimo 2008.

I mio. kr.	1. kv. 2009	1. kv. 2008
<b>Funding</b>		
Gæld til kreditinstitutter og centralbanker	31.048	27.868
Indlån og anden gæld	39.850	10.500
Udstedte obligationer	32.132	48.338
Udstedte realkreditobligationer	522	588

*Egenkapital og solvens* Koncernens egenkapital udgør ultimo marts 2009 7,5 mia. kr. inklusive periodens resultat, hvortil kan lægges 3,0 mia. kr. i efterstillede kapitalindskud. Dermed udgør bankens ansvarlige kapital 10,5 mia. kr.

Koncernens samlede solvens er ultimo marts 2009 11,7 procent, og kernekapitalprocenten udgør 8,6. Solvensen for første kvartal af 2009 er beregnet efter standardmetoden under de nye Basel II-regler og er dermed ikke direkte sammenlignelig med historiske solvenstal fra før 2008.

Ultimo 2008 var de tilsvarende tal henholdsvis 11,9 procent og 8,8 procent.

Efter indskud af hybrid kapital efter Bankpakke II vil koncernens solvens udgøre 13,7 procent og kernekapitalprocenten 10,5.

*Basel II* FIH Erhvervsbank rapporterer solvensprocenter for kreditrisici i overensstemmelse med Bekendtgørelse om Kapitaldæknings Standardmetode under Søjle I. For markedsrisici anvendes ligeledes Standardmetoden, og for operationelle risici anvendes reglerne under Standardindikatormetoden. Metodeanvendelsen er uændret i forhold til 2008. Endvidere parallelrapporteres solvensprocenter ved anvendelse af den interne ratingbaserede metode (grundlæggende) for kreditrisici til Finanstilsynet.

*Solvensbehov* FIH vurderer i overensstemmelse med Lov om Finansiell Virksomhed § 124, stk. 4, den tilstrækkelige basiskapital og hermed bankens individuelle solvensbehov. Retningslinjerne for vurderingen er angivet i kapitaldækningsbekendtgørelsens bilag 1.

I forbindelse med vurderingen af den tilstrækkelige basiskapital for kreditrisici anvendes avancerede interne modeller, der tager afsæt i modellerne, der gælder for rapportering af solvenskrav under de interne rating-baserede metoder (avanceret metode). Således anvendes bl.a. egne PD og LGD i vurderingen. Til vurderingen af den tilstrækkelige basiskapital for markedsrisiko anvendes VaR modeller. Og til vurderingen af den tilstrækkelige basiskapital til operationel risiko tages udgangspunkt i tabsdatabasen for operationelle risici. For så vidt angår vurderingen af den tilstrækkelige basiskapital til dækning af øvrige risikoelementer, herunder likviditets- og koncentrationsrisici anvendes statiske modeller samt ekspertvurderinger. Stress testing af risikokategorier er et selvstændigt element i vurderingen af den tilstrækkelige basiskapital, og bidrager således til den endelige tilstrækkelige basiskapital.

FIHs individuelle solvensbehov er pr. 31. marts 2009 8,5 procent.

*Kreditrisiko* For alle engagementer foretages der minimum én gang årligt en gennemgang af de enkelte engagementer. Gennemgangen omfatter blandt andet en gennemgang af nye økonomiske oplysninger samt opdatering af rating.

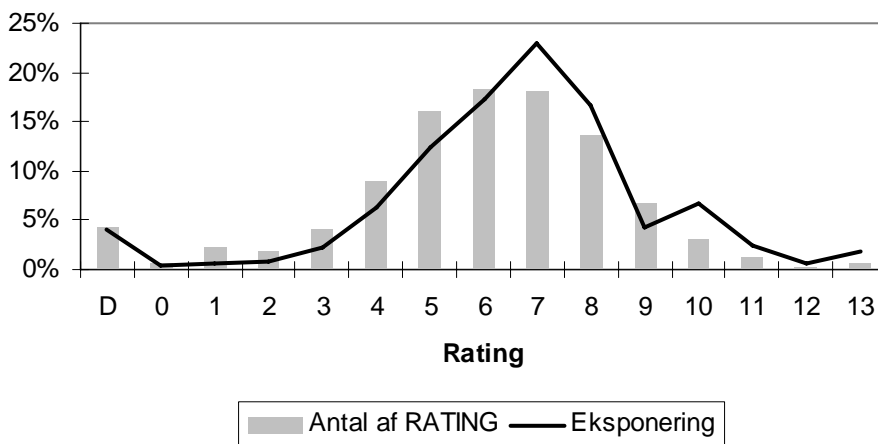
Overvågningen af kreditengagementer sker centralt på baggrund af FIHs kreditsystem, som indeholder alle væsentlige oplysninger om engagementsstørrelse og udnyttelse, sikkerhed samt anslået realisationsværdi m.v.

Udlånsporteføljens omfang, spredning og bonitet overvåges løbende af afdelingen Risk & Legal, der løbende rapporterer til direktionen og periodisk til bestyrelsen.

Ratingskalaen går fra 0 til 12, hvor 12 er bedst, og modellen beregner også en individuel sandsynlighed for, at kunden i løbet af de kommende 12 måneder ikke vil være i stand til at opfylde sine forpligtelser over for FIH. Offentlige institutioner og lignende placeres i rating 13. Modellen beregner en individuel sandsynlighed for, at kunden ikke vil være i stand til at opfylde sine forpligtelser over for FIH i henhold til Basel II reglerne. Dette benævnes default. En debtors eksponering er default, hvis de i over 90 dage har været i restance, eller hvis FIH vurderer det for usandsynligt, at debitor vil indfri alle sine forpligtelser, uden FIH griber ind ved eksempelvis at realisere sikkerheder eller garantier.

Erhvervsporteføljen har nedenstående fordeling på ratingskalaen. Rating D er kunder i default.

### Ratingfordeling



Rating 7-13 svarer til investment grade, som det kendes hos ratingbureauerne. Rating 4-6 ligger under investment grade og dækker ratingområdet BB repræsenterende en acceptabel kreditbonitet. Rating 1-3 indeholder svagere kunder med en risiko svarende til single B segmentet hos ratingbureauerne. Disse kundeforhold følges på tættest hold. Rating 0 indeholder de svageste og mest risikofyldte kunder svarende til ratingbureauernes C-CCC segment.

Boniteten af udlånsporteføljen har i 2009 fortsat udvist en negativ udvikling med stigende gennemsnitlige defaultsandsynligheder og en forøgelse af andelen af defaults.

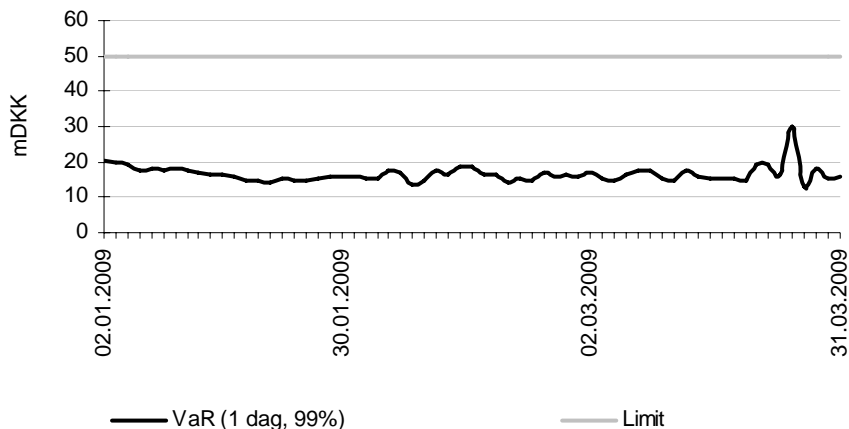
*Markedsrisiko*

Markedsrisiko er risikoen for tab, fordi markedsværdien af bankens aktiver og passiver og ikke balanceførte forretninger ændrer sig på grund af ændringer i markedsforholdene. Under markedsrisiko hører rente-, valuta- og aktierisiko.

Markedsrisikoen på bankens samlede balance (herunder markedsrisikoen uden for handelsbeholdningen), opgjort som Value at Risk på rente-, valuta- og aktierisici, er ultimo marts 2009 16 mio. kr.

Med Value at Risk tages en porteføljetragtning ved opgørelsen af markedsrisici på finansielle aktiver. Dette indebærer, at der ved opgørelsen af aktivernes risici udover standardafvigelsen også tages højde for aktivernes indbyrdes korrelationer. Med Value at Risk er det således muligt at sammenfatte den samlede risiko for bankens balance i ét tal udtrykt i kroner. Value at Risk opgøres i FIH med 99 % sandsynlighed på 1 dags basis. Hermed forstås, at FIH med 99 % sandsynlighed en given dag ikke kan forvente at tabe mere end det, som Value at Risk-tal modellen har regnet sig frem til.

**VaR i første kvartal (mio. kr.), 99 % sandsynlighed og 1 dages horisont**



*Funding og likviditet*

FIHs likviditetssituation har gennem det seneste år været præget af finanskrisen og de heraf følgende fundingudfordringer. I løbet af 1. kvartal 2009 har FIH oplevet en forbedring af sin likviditetssituation, og pr. ultimo marts 2009 udgjorde likviditeten således 20,2 mia. kr. Hertil kommer den utrukne del af kreditfaciliteten med ATP (3,1 mia. kr. utrukket under faciliteten pr ultimo marts 2009).

FIHs deltagelse i Bankpakke I betyder, at FIHs seniorgæld og indlån er statsgaranteret frem til 30. september 2010. Siden FIH gik ind i Bankpakke I i oktober 2008, har FIH oplevet en kraftig vækst i indlånsmassen. Primo 2009 var S&P's det tredje

ratingbureau som tildelte den danske statsgarantipakke en AAA rating, og det har betydet at FIH igen fra 2009 har adgang til de vigtige internationale funding markeder. I januar 2009 udstedte FIH således en private placement på 100mio EUR under sit EMTN Program.

FIH er med i Bankpakke I og vil ansøge om kapitalindskud og statsgaranti under Bankpakke II, som begge giver muligheden for at optage AAA-ratet seniorgæld. På den baggrund anses Moody's nedgradering af selskabets ratings ikke at ændre FIH's fokus på en diversificering af fundingen og en forøgelse af indlåsmassen i løbet af 2009.

*Egenkapital-  
forrentning*

Ultimo marts 2009 er egenkapitalforrentningen før skat -18,8 procent p.a. mod 11,2 procent p.a. ultimo marts 2008. Forrentningen efter skat er -15,5 procent p.a. ultimo marts 2009 mod 10,1 procent p.a. ultimo marts 2008.

*Øvrigt*

Der er foretaget revision af delårsrapporten.

Ved indregning og måling af visse aktiver og forpligtelser er der anvendt skøn, hvorved værdiansættelsen kan være usikker. Disse skøn foretages af bankens ledelse i overensstemmelse med regnskabspraksis og ud fra anerkendte værdiansættelsesmodeller, historiske erfaringer og forudsætninger, som ledelsen anser for at være forsvarlige og realistiske. De væsentligste skøn vedrører bankens nedskrivningsbehov på udlån og hensættelser til tab på garantier samt opgørelse af dagsværdier for finansielle instrumenter. Nedskrivningsbehovet, herunder tab på garantier, er blandt andet væsentligt påvirket af de økonomiske konjunkturer i den kommende tid. Endelig er der usikkerhed om fastlæggelsen af markedsværdier på især unoterede finansielle instrumenter grundet illikvide markeder samt usikkerhed om prissætningen.

Der foreligger herudover ingen særlige usikkerheder, som har påvirket indregning og måling i delårsrapporten.

Der er ikke indtruffet særlige begivenheder efter balancedagens afslutning, som påvirker det økonomiske resultat.

*Forventningerne til  
FIHs resultat for 2009*

Forventningerne til årets indtjening før nedskrivninger og skat er et resultat på omkring 1.100 mio. kr. Der er fortsat stor usikkerhed om nedskrivningsbehovet, som er steget i forhold til udmeldingen i årsrapporten for 2008. Under forudsætning af nedskrivninger på mellem 900 mio. kr. og 1.000 mio. kr. vil resultatet således efter skat blive i størrelsesorden 100 mio. kr.

Forventningen til indtjeningen for 2009 er dermed 300 mio. kr. til 400 mio. kr. lavere end det resultat, der blev meldt ud i forbindelse med årsregnskabet for 2008.

København den 5. maj 2009 kl. 20:00

På bestyrelsens vegne

Hans Skov Christensen  
Formand

For yderligere information kontakt venligst  
Adm. direktør Lars Johansen, telefon +45 7222 5000

**Bilag**

Resultatopgørelse og balance for FIH koncernen og FIH Erhvervsbank A/S

## Ledelsespåtegning

Vi har dags dato behandlet og godkendt årsrapporten for perioden 1. januar – 31. marts 2009 for FIH Erhvervsbank A/S.

Kvartalsrapporten er aflagt i overensstemmelse med IAS 34, Præsentation af delårsrapporter for så vidt angår koncerndelårsregnskabet, bekendtgørelsen for finansielle virksomheder for så vidt angår moderselskabets delårsregnskab, samt yderligere danske oplysningskrav til delårsrapporter for børsnoterede pengeinstitutter.

Vi anser den valgte regnskabspraksis for hensigtsmæssig, således at kvartalsrapporten giver et retvisende billede af koncernens og moderselskabets aktiver, passiver og finansielle stilling pr. 31. marts 2009 samt af resultatet af koncernens og moderselskabets aktiviteter og koncernens pengestrømme for perioden 1. januar – 31. marts 2009.

Det er endvidere vores opfattelse, at ledelsesberetningen indeholder en retvisende gennemgang af udviklingen i pengeinstituttets aktiviteter og økonomiske forhold samt en retvisende beskrivelse af de væsentligste risici og usikkerhedsfaktorer, som pengeinstituttet kan påvirkes af.

København, den 5. maj 2009

## DIREKTION

Lars Johansen  
Adm. direktør

Henrik Sjøgreen  
Direktør

/Kenneth Retbøll-Bauer  
Underdirektør

## BESTYRELSE

Hans Skov Christensen  
(Formand)

Guðni Niels Aðalsteinsson  
(Næstformand)

Ragnar Árnason

Hans Ejvind Hansen

Svend-Aage Nielsen

Jørgen Vorsholt

Per Erlandsen Brun

Jørgen Bruun-Toft

Randi Holm Franke

## DE UAFHÆNGIGE REVISORERS PÅTEGNING

### Til aktionærerne i FIH Erhvervsbank A/S

#### Påtegning på kvartalsregnskabet

Vi har revideret kvartalsregnskabet for perioden 1. januar – 31. marts 2009 omfattende ledelsespåtegning, anvendt regnskabspraksis, resultatopgørelse, balance, egenkapitalopgørelse, pengestrømsopgørelse og noter. Kvartalsregnskabet aflægges efter IAS 34, og kvartalsregnskabet for moderselskabet aflægges efter lov om finansiel virksomhed. Kvartalsregnskabet aflægges herudover i overensstemmelse med yderligere danske oplysningskrav til kvartalsregnskaber for finansielle selskaber med børsnoterede gældsinstrumenter. Revisionen har ikke omfattet de i kvartalsregnskabet indeholdte sammenligningstal for første kvartal af 2008.

#### Ledelsens ansvar for kvartalsregnskabet

Ledelsen har ansvaret for at udarbejde og aflægge et kvartalsregnskab, der giver et retvisende billede i overensstemmelse med IAS 34 for så vidt angår koncernregnskabet og lov om finansiel virksomhed for så vidt angår kvartalsregnskabet for moderselskabet samt yderligere danske oplysningskrav til kvartalsregnskaber for finansielle selskaber med børsnoterede gældsinstrumenter. Dette ansvar omfatter udformning, implementering og opretholdelse af interne kontroller, der er relevante for at udarbejde og aflægge et kvartalsregnskab, der giver et retvisende billede uden væsentlig fejlinformation, uanset om fejlinformationen skyldes besvigelser eller fejl, samt valg og anvendelse af en hensigtsmæssig regnskabspraksis og udøvelse af regnskabsmæssige skøn, som er rimelige efter omstændighederne.

#### Revisors ansvar og den udførte revision

Vores ansvar er at udtrykke en konklusion om kvartalsregnskabet på grundlag af vores revision. Vi har udført vores revision i overensstemmelse med danske og internationale revisionsstandarder. Disse standarder kræver, at vi lever op til etiske krav samt planlægger og udfører revisionen med henblik på at opnå høj grad af sikkerhed for, at kvartalsregnskabet ikke indeholder væsentlig fejlinformation.

En revision omfatter handlinger for at opnå revisionsbevis for de beløb og oplysninger, der er anført i kvartalsregnskabet. De valgte handlinger afhænger af revisors vurdering, herunder vurderingen af risikoen for væsentlig fejlinformation i kvartalsregnskabet, uanset om fejlinformationen skyldes besvigelser eller fejl. Ved risikovurderingen overvejer revisor interne kontroller, der er relevante for virksomhedens udarbejdelse og aflæggelse af et kvartalsregnskab, der giver et retvisende billede, med henblik på at udforme revisionshandlinger, der er passende efter omstændighederne, men ikke med det formål at udtrykke en konklusion om effektiviteten af virksomhedens interne kontrol. En revision omfatter endvidere stillingtagen til, om den af ledelsen anvendte regnskabspraksis er passende, om de af ledelsen udøvede regnskabsmæssige skøn er rimelige samt en vurdering af den samlede præsentation af kvartalsregnskabet.

Det er vores opfattelse, at det opnåede revisionsbevis er tilstrækkeligt og egnet som grundlag for vores konklusion.

Revisionen har ikke givet anledning til forbehold.

#### Konklusion

Det er vores opfattelse, at kvartalsregnskabet giver et retvisende billede af koncernens aktiver, passiver og finansielle stilling pr. 31. marts 2009 samt af resultatet af koncernens aktiviteter og pengestrømme for perioden 1. januar – 31. marts 2009 i overensstemmelse med IAS 34 og yderligere danske oplysningskrav til kvartalsregnskaber for finansielle selskaber med børsnoterede gældsinstrumenter.

Det er endvidere vores opfattelse, at kvartalsregnskabet giver et retvisende billede af moderselskabets aktiver, passiver og finansielle stilling pr. 31. marts 2009 samt af resultatet af moderselskabets aktiviteter for perioden 1. januar – 31. marts 2009 i overensstemmelse med lov om finansiel virksomhed og yderligere danske oplysningskrav til kvartalsregnskaber for finansielle selskaber med børsnoterede gældsinstrumenter.

#### Udtalelse om ledelsesberetningen

Vores revision har ikke omfattet ledelsesberetningen på side 1 – 14, herunder det oplyste individuelle solvensbehov på side 1 og 10 i ledelsesberetningen.

Vi har gennemlæst ledelsesberetningen uden at foretage yderligere handlinger i tillæg til den gennemførte revision af kvartalsregnskabet. Efter vores opfattelse er oplysningerne i ledelsesberetningen i overensstemmelse med det reviderede kvartalsregnskab.

København, den 5. maj 2009

Deloitte

Statsautoriseret Revisionsaktieselskab

Anders O. Gjelstrup  
statsautoriseret revisor

Jens Ringbæk  
statsautoriseret revisor

**HOVEDTAL FOR FIH KONCERNEN**

<b>Resultatopgørelse i mio. kr.</b>	1. kv. 2009	1. kv. 2008	2008
Netto rente- og gebyrindtægter	277	386	1.510
Kursreguleringer	124	-23	-54
Andre driftsindtægter	29	24	96
<b>Resultat af finansielle poster</b>	<b>430</b>	<b>387</b>	<b>1.552</b>
Omkostninger og afskrivninger	335	189	868
Nedskrivninger på udlån og tilgodehavender m.v.	449	-13	494
Resultat af kapitalandele i associerede og tilknyttede virksomheder	-7	8	18
<b>Resultat før skat</b>	<b>-361</b>	<b>219</b>	<b>208</b>
Skat	-64	23	24
<b>Periodens resultat</b>	<b>-297</b>	<b>196</b>	<b>184</b>
<b>Resultatet fordelt til</b>			
Aktionærer	-297	196	184
Minoritetsinteresser	0	0	0
<b>Periodens resultat</b>	<b>-297</b>	<b>196</b>	<b>184</b>

<b>Balance (hovedtal) i mio. kr.</b>	31/3/2009	31/03/2008	31/12/2008
Likvider	3.941	5.413	5.694
Obligationer	37.970	16.960	29.296
Aktier m.v.	1.265	1.135	1.332
Udlån	69.239	76.970	72.615
Andre aktiver	14.350	5.430	13.189
<b>Aktiver i alt</b>	<b>126.765</b>	<b>105.908</b>	<b>122.125</b>
Indlån	39.850	10.500	32.091
Obligationsgæld og gæld til kreditinstitutter	63.702	76.794	68.987
Andre passiver	12.250	7.482	9.825
Hensatte forpligtelser	437	323	386
Efterstillede kapitalindskud	3.010	2.986	3.027
Aktionæernes egenkapital	7.516	7.823	7.809
Minoritetsinteresser	0	0	0
Egenkapital i alt	7.516	7.823	7.809
<b>Passiver i alt</b>	<b>126.765</b>	<b>105.908</b>	<b>122.125</b>
<b>Nøgletal</b>			
Egenkapitalens forrentning før skat p.a.	-18,8	11,2	2,7
Egenkapitalens forrentning efter skat p.a.	-15,5	10,1	2,4

**RESULTATOPGØRELSE FOR FIH KONCERNEN**

I mio. kr.	Note	1. kv. 2009	1. kv. 2008	Året 2008
Renteindtægter	2	1.333,6	1.467,8	6.144,8
Renteudgifter	3	1.084,4	1.155,9	4.859,0
<b>Netto renteindtægter</b>		<b>249,2</b>	<b>311,9</b>	<b>1.285,8</b>
Udbytte af aktier mv.		1,1	0,3	10,8
Gebyrer og provisionsindtægter		34,5	81,4	250,9
Afgivne gebyrer og provisionsudgifter		7,3	7,9	37,5
<b>Netto rente- og gebyrindtægter</b>		<b>277,5</b>	<b>385,7</b>	<b>1.510,0</b>
Kursreguleringer	4	124,4	-22,5	-53,5
Andre driftsindtægter		28,8	24,1	95,7
Udgifter til personale og administration	5	246,7	179,1	726,8
Af- og nedskrivninger på immaterielle og materielle aktiver		5,9	9,2	58,5
Andre driftsudgifter		81,8	0,9	82,3
Nedskrivninger på udlån og tilgodehavender mv.	6	449,3	-13,2	494,4
Resultat af kapitalandele i associerede og tilknyttede virksomheder		-7,3	7,9	17,6
<b>Resultat før skat</b>		<b>-360,3</b>	<b>219,2</b>	<b>207,9</b>
Skat		-63,7	22,9	23,9
<b>Periodens resultat</b>		<b>-296,6</b>	<b>196,3</b>	<b>184,0</b>
<b>Resultatet fordelt til</b>				
Aktionærer		-296,6	196,3	184,1
Minoritetsinteresser		0,0	0,0	-0,1
<b>Anden totalindkomst:</b>				
Opskrivning, domicilejendomme		0,0	0,0	0,4
Regulering minoritetsinteresser		0,0	-123,4	-123,5
Regulering, udskudt koncernskat		3,3	0,0	0,0
Skat af anden totalindkomst		0,0	0,0	0,0
<b>Anden totalindkomst i alt</b>		<b>3,3</b>	<b>-123,4</b>	<b>-123,1</b>
<b>Totalindkomst i alt</b>		<b>-293,3</b>	<b>72,9</b>	<b>60,9</b>
<b>Totalindkomsten fordelt til:</b>				
Aktionærer		-293,3	72,9	61,0
Minoritetsinteresser		0,0	0,0	-0,1

**BALANCE FOR FIH KONCERNEN**

I mio. kr.	Note	31/3 2009	31/3 2008	31/12 2008
<b>AKTIVER</b>				
Kassebeholdning og anfordrings-tilgodehavender hos centralbanker		958,2	280,2	485,0
Gældsbeviser, der kan refinansieres i centralbanker		399,8	0,0	3.197,4
Tilgodehavender hos kreditinstitutter og centralbanker		2.582,6	5.132,9	2.011,3
Udlån og andre tilgodehavender til dagsværdi	7	536,7	612,9	550,2
Udlån og andre tilgodehavender til amortiseret kostpris	7	68.702,3	76.357,2	72.064,3
Obligationer til dagsværdi		37.970,4	16.960,2	29.295,7
Aktier mv.		1.191,1	1.134,6	1.250,7
Kapitalandele i associerede virksomheder		73,7	80,9	80,8
Immaterielle aktiver		41,9	41,6	44,5
Grunde og bygninger:				
Investeringsejendomme		1.159,1	1.121,8	1.152,4
Domicilejendomme		4,0	1,9	4,0
Øvrige materielle aktiver		13,7	19,2	15,3
Aktuelle skatteaktiver		153,0	198,7	52,1
Andre aktiver		12.917,9	3.887,6	11.855,2
Periodeafgrænsningsposter		60,1	78,1	65,8
<b>Aktiver i alt</b>		<b>126.764,5</b>	<b>105.907,7</b>	<b>122.124,6</b>
<b>PASSIVER</b>				
<b>Gæld</b>				
Gæld til kreditinstitutter og centralbanker		31.048,4	27.867,7	36.306,2
Indlån og anden gæld		39.849,8	10.499,5	32.091,1
Udstedte obligationer til amortiseret kostpris	8	32.131,7	48.337,7	32.151,7
Udstedte obligationer til dagsværdi	8	522,0	587,9	529,2
Aktuelle skatteforpligtelser		0,0	0,0	0,0
Andre passiver		12.236,9	7.464,5	9.809,9
Periodeafgrænsningsposter		12,4	18,5	13,8
<b>Gæld i alt</b>		<b>115.801,2</b>	<b>94.755,8</b>	<b>110.901,9</b>
<b>Hensatte forpligtelser</b>				
Hensættelser til pensioner og lign. forpligtelser		3,4	3,2	3,4
Hensættelser til udskudt skat		335,0	314,6	338,3
Hensættelser til tab på garantier		98,7	5,0	44,5
<b>Hensatte forpligtelser i alt</b>		<b>437,1</b>	<b>322,8</b>	<b>386,2</b>
<b>Efterstillede kapitalindskud</b>	9	<b>3.010,2</b>	<b>2.985,8</b>	<b>3.027,2</b>
Aktionærernes andel af egenkapitalen		7.515,9	7.823,3	7.809,2
Minoritetsinteresser		0,1	0,0	0,1
<b>Egenkapital i alt</b>		<b>7.516,0</b>	<b>7.823,3</b>	<b>7.809,3</b>
<b>Passiver i alt</b>		<b>126.764,5</b>	<b>105.907,7</b>	<b>122.124,6</b>
<b>Ikke-balanceførte poster</b>				
Garantier mv.	10	3.896,6	3.463,6	4.449,1
Andre eventualforpligtelser	10	4.663,6	9.419,3	4.633,3
<b>Ikke-balanceførte poster i alt</b>		<b>8.560,2</b>	<b>12.882,9</b>	<b>9.082,4</b>

**EGENKAPITALOPGØRELSE FOR FIH KONCERNEN**

I mio. kr.	31/3 2009	31/3 2008	31/12 2008
<b>Egenkapital primo</b>	<b>7.809,2</b>	7.750,1	7.750,1
Udloddet udbytte	0,0	0,0	0,0
Aktieoptionsprogram	0,0	0,3	-1,9
Totalindkomst i alt	-293,3	72,9	60,9
Minoritetsinteresser	0,0	0,0	0,1
<b>Egenkapitalbevægelser i alt</b>	<b>-293,3</b>	73,2	59,1
<b>Aktionærernes andel af egenkapital i alt ultimo</b>	<b>7.515,9</b>	7.823,3	7.809,2
Minoritetsinteressers andel af egenkapital i alt primo	0,1	26,7	26,7
Minoritetsinteressers andel af udbytteudlodning	0,0	0,0	0,0
Af/tilgang minoritetsinteresser	0,0	-26,7	-26,5
Minoritetsinteressers andel af totalindkomst	0,0	0,0	-0,1
<b>Minoritetsinteressers andel af egenkapital i alt ultimo</b>	<b>0,1</b>	0,0	0,1
<b>Egenkapital i alt ultimo</b>	<b>7.516,0</b>	7.823,3	7.809,3
<b>EGENKAPITALSPECIFIKATION</b>			
Aktiekapital primo	513,6	513,6	513,6
<b>Aktiekapital ultimo</b>	<b>513,6</b>	513,6	513,6
Aktieoptionsprogram, primo	0,0	1,9	1,9
Periodens bevægelser	0,0	0,3	-1,9
<b>Aktieoptionsprogram, ultimo</b>	<b>0,0</b>	2,2	0,0
Opskrivningshenlæggelse ejendom, primo	1,4	1,0	1,0
Periodens henlæggelser	0,0	0,0	0,4
<b>Opskrivningshenlæggelse ejendom, ultimo</b>	<b>1,4</b>	1,0	1,4
Reserve for nettoopskrivning efter indre værdis metode, primo	13,5	0,0	0,0
Henlagt	-7,3	2,7	13,3
Anden afgang, overført til overført overskud	0,0	-0,4	0,2
<b>Reserve for nettoopskrivning efter indre værdis metode, ultimo</b>	<b>6,2</b>	2,3	13,5
Overført overskud primo	7.280,7	7.233,6	7.233,6
Udbytte	0,0	0,0	0,0
Henlagt	-289,3	193,6	170,7
Regulering, udskudt koncernskat	3,3	0,0	0,0
Anden tilgang, overført fra reserve for nettoopskrivning efter indre værdis metode	0,0	0,4	-0,2
Regulering af minoritetsinteresser	0,0	-123,4	-123,5
Minoritetsinteresser	0,0	0,0	0,1
<b>Overført overskud, ultimo</b>	<b>6.994,7</b>	7.304,2	7.280,7
<b>Aktionærernes andel af egenkapital i alt ultimo</b>	<b>7.515,9</b>	7.823,3	7.809,2
Minoritetsinteressers andel af egenkapital i alt primo	0,1	26,7	26,7
Minoritetsinteressers andel af udbytteudlodning	0,0	0,0	0,0
Af/tilgang minoritetsinteresser	0,0	-26,7	-26,5
Minoritetsinteressers andel af totalindkomsten	0,0	0,0	-0,1
<b>Minoritetsinteressers andel af egenkapital i alt ultimo</b>	<b>0,1</b>	0,0	0,1
<b>Egenkapital i alt ultimo</b>	<b>7.516,0</b>	7.823,3	7.809,3

**PENGESTRØMSOPGØRELSE FOR FIH KONCERNEN**

I mio. kr.	31/3 2009	31/3 2008	31/12 2008
<b>Pengestrøm fra driftsaktivitet</b>			
Renteindbetalinger	1.874,9	1.598,2	5.780,1
Renteudbetalinger	-1.171,8	-1.317,8	-5.499,4
Gebyr ind- og udbetalinger	28,3	73,8	224,2
Betalte omkostninger	-239,9	-248,8	-830,0
Andre driftsindtægter	28,8	24,4	95,8
Indgået på tidligere afskrevne udlån og garantier	54,7	1,6	42,5
Udbetalte udlån	-2.765,5	-7.269,2	-23.339,9
Afdrag på udlån	6.149,6	5.556,1	25.034,9
Køb af værdipapirer	-8.575,9	-5.051,9	-20.552,7
Salg af værdipapirer	2,7	4,3	114,8
Udbytte af aktier og kapitalandele	0,0	0,4	2,7
Betalte skatter	-37,4	-26,0	143,2
I alt	-4.651,5	-6.654,9	-18.783,8
<b>Pengestrøm fra investeringsaktivitet</b>			
Nettoinvestering immaterielle og materielle aktiver	3,1	15,3	-13,4
Diverse aktiver	5.248,4	13.303,3	12.610,9
I alt	5.251,5	13.318,6	12.597,5
<b>Pengestrøm fra finansieringsaktivitet</b>			
Nye bank- og obligationslån	-2.468,0	9.567,1	23.750,6
Afdrag på bank- og obligationslån	-3.157,7	-15.673,4	-39.178,3
Ændring i kortfristet låneoptagelse	5.470,4	-53,9	21.631,8
Nye efterstillede kapitalindskud	0,0	0,0	0,0
Afdrag på efterstillede kapitalindskud	0,0	-47,0	-150,0
Regulering, minoritetsinteresser	0,0	-123,3	-123,3
Ændring i minoritetsinteresser	0,0	-26,7	-26,6
Diverse passiver	-2.078,8	-1.652,2	-404,0
I alt	-2.234,1	-8.009,4	5.500,2
<b>Pengestrøm i alt</b>			
Likvider primo	5.805,1	6.813,0	6.813,0
Kursregulering af likvide beholdninger	73,3	-37,7	-321,7
Likvider ultimo	4.244,3	5.429,5	5.805,2
<b>Likvider ultimo</b>			
Kassebeholdning og anfordringstilgodehavender hos central- banker mv.	1.358,0	280,2	3.682,4
Tilgodehavender hos kreditinstitutter mv.	2.582,5	5.132,9	2.011,3
Obligationer	303,8	16,4	111,5
Likvider ultimo	4.244,3	5.429,5	5.805,2
<b>Obligationer</b>			
Under 12 måneder	24.320,4	6.722,7	1.024,3
Over 12 måneder	13.650,0	10.237,5	28.271,4
I alt	37.970,4	16.960,2	29.295,7

**RESULTATOPGØRELSE FOR FIH KONCERNEN PR. KVARTAL**

	1. kv. 2009	4. kv. 2008	3. kv. 2008	2. kv. 2008	1. kv. 2008
Renteindtægter	1.333,6	1.619,1	1.583,3	1.474,5	1.467,8
Renteudgifter	1.084,4	1.303,7	1.241,6	1.157,8	1.155,9
<b>Netto renteindtægter</b>	<b>249,2</b>	315,4	341,7	316,7	311,9
Udbytte af aktier mv.	1,1	0,0	0,4	10,1	0,3
Gebyrer og provisionsindtægter	34,5	47,1	66,2	56,2	81,4
Afgivne gebyrer og provisionsudgifter	7,3	7,6	12,1	9,9	7,9
<b>Netto rente- og gebyrindtægter</b>	<b>277,5</b>	355,0	396,2	373,1	385,7
Kursreguleringer	124,4	-17,7	-46,2	32,9	-22,5
Andre driftsindtægter	28,8	25,8	26,4	19,5	24,1
Udgifter til personale og administration	246,7	190,5	177,4	179,8	179,1
Af- og nedskrivninger på immaterielle og materielle aktiver	5,9	22,3	11,7	15,4	9,2
Andre driftsudgifter	81,8	81,3	0,0	0,0	0,9
Nedskrivninger på udlån og tilgodehavender mv.	449,3	423,7	43,0	40,9	-13,2
Resultat af kapitalandele i associerede og tilknyttede virksomheder	-7,3	-14,8	14,7	9,8	7,9
<b>Resultat før skat</b>	<b>-360,3</b>	-369,5	159,0	199,2	219,2
Skat	-63,7	-83,0	49,8	34,2	22,9
<b>Periodens resultat</b>	<b>-296,6</b>	-286,5	109,2	165,0	196,3
<b>Resultatet fordelt til</b>					
Aktionærer	-296,6	-286,4	109,2	165,0	196,3
Minoritetsinteresser	0,0	-0,1	0,0	0,0	0,0

**Anvendt regnskabspraksis:**

Koncernregnskabet aflægges i overensstemmelse med International Financial Reporting Standards (IFRS), som er godkendt af EU. Koncernregnskabet er desuden aflagt i overensstemmelse med yderligere danske oplysningskrav stillet af Nasdaq OMX Copenhagen til delårsrapporter for finansielle selskaber med børsnoterede gældsinstrumenter og bekendtgørelse om anvendelse af internationale regnskabsstandarder for virksomheder omfattet af lov om finansiell virksomhed. Delårsrapporten for moderselskabet aflægges i overensstemmelse med lov om finansiell virksomhed herunder bekendtgørelse om finansielle rapporter for kreditinstitutter og fondsmæglerselskaber m.fl. (regnskabsbekendtgørelsen). Reglerne for indregning og måling i moderselskabet er forenelig med IFRS bortset fra måling af tilknyttede og associerede virksomheder til indre værdi, hvor IFRS fastsætter måling til kostpris eller dagsværdi. Delårsrapporten for moderselskabet aflægges ligeledes i overensstemmelse med yderligere danske oplysningskrav stillet af Nasdaq OMX Copenhagen til delårsrapporter for finansielle selskaber med børsnoterede gældsinstrumenter og i lov om finansiell virksomhed. Anvendt regnskabspraksis er ikke ændret i forhold til årsrapporten 2008. Vi henviser til årsrapporten for 2008 for nærmere beskrivelse af den anvendte regnskabspraksis. FIH har dog implementeret de standarder, der er trådt i kraft 1. januar 2009. Disse har ingen effekt på resultat, balance eller egenkapital.

**Nærtstående parter:**

Alle transaktioner med nærtstående parter sker på markedsvilkår eller på omkostningsdækkende basis.

## NOTER FOR FIH KONCERNEN

### Note 1 – Segmentoplysninger

Segmentregnskaber baseret på FIH koncernens primære aktiviteter er præsenteret nedenfor

31/3 2009 (mio. kr.)	Corporate Banking*	Property Finance	Structured Finance	Private Equity	Investment Banking	Capital Markets	Øvrige aktiviteter	Koncern i alt
<b>Resultatopgørelse</b>								
Netto rente- og gebyrindtægter	152,9	55,3	93,2	-11,5	15,0	59,9	-87,3	277,5
Kursreguleringer	0,3	2,7	0,9	-63,2	0,0	132,8	50,9	124,4
Andre driftsindtægter	2,2	1,0	0,1	0,0	0,0	0,0	25,5	28,8
Nedskrivninger og tab på udlån og andre tilgodeha- vender m.v.	-109,1	-81,9	-204,0	0,0	0,0	0,0	-54,3	-449,3
Driftsomkostninger	-47,9	-16,8	-6,0	-0,5	-15,9	-67,7	-179,6	-334,4
Resultat af kapitalandele	0,0	0,0	0,0	-7,3	0,0	0,0	0,0	-7,3
<b>Resultat før skat</b>	-1,6	-39,7	-115,8	-82,5	-0,9	125,0	-244,8	-360,3
Skat	-0,4	-9,9	-28,9	5,6	-0,2	31,2	-61,1	-63,7
<b>Periodens resultat</b>	-1,2	-29,8	-86,9	-88,1	-0,7	93,8	-183,7	-296,6
<b>Fordeling af periodens resultat</b>								
FIHs aktionærer								-296,6
Minoritetsinteresser								0,0
<b>Balance</b>								
Udlån	33.277,4	20.335,6	15.535,5	0	0	23,5	67,0	69.239,0
Obligationer	1.057,6	0	0	0	0	-32,8	36.945,6	37.970,4
Aktier	0	0	0	1.191,1	0	0	0,0	1.191,1
Kapitalandele i associe- de selskaber	0	0	0	73,7	0	0	0,0	73,7
Andre aktiver m.v.	734,5	340,8	83,9	0	0	6.550,5	10.580,6	18.290,3
<b>Aktiver i alt</b>	35.069,5	20.676,4	15.619,4	1.264,8	0	6.541,2	47.593,2	126.764,5

Segmentet Private Equity indeholder koncernens investeringsaktiviteter inden for unoterede aktier.

Der er ingen intern rente mellem segmenterne, og der allokeres ingen forpligtelser til segmenterne, da det alene er marginalerne, der indtægtsføres i de enkelte forretningsområder.

Omkostninger til omstruktureringen i januar 2009 er udgiftsført under øvrige aktiviteter.

I 2009 er forretningsenhederne "Corporate Banking" og "SME" lagt sammen og rapporteres under navnet "Corporate Banking". Sammenligningstallene for 2008 er tilrettet i overensstemmelse hermed.

Geografisk opdeling	Danmark	Øvrige Europa	Andre	I alt
Netto rente- og gebyrindtægter	201,7	74,0	1,8	277,5

**Note 1 – fortsat**

Segmentregnskaber baseret på FIH koncernens primære aktiviteter er præsenteret nedenfor

31/3 2008 (mio. kr.)	Corporate Banking	Property Finance	Structured Finance	Private Equity	Investment Banking	Capital Markets	Øvrige aktiviteter	Koncern i alt
<b>Resultatopgørelse</b>								
Netto rente- og gebyrindtægter	133,4	69,9	124,2	-10,0	50,5	-23,1	40,8	385,7
Kursreguleringer	-14,4	1,6	0	94,3	0	85,9	-189,9	-22,5
Andre driftsindtægter	2,2	0,9	0,2	0	0	0	20,8	24,1
Nedskrivninger og tab på udlån og andre tilgodeha- vender m.v.	14,5	-2,3	1,0	0	0	0	0	13,2
Driftsomkostninger	-49,4	-24,7	-8,1	-0,8	-27,5	-63,5	-15,2	-189,2
Resultat af kapitalandele	0	0	0	7,9	0	0	0	7,9
<b>Resultat før skat</b>	86,3	45,4	117,3	91,4	23,0	-0,7	-143,5	219,2
Skat	22,2	11,7	30,3	-10,3	6,1	-0,2	36,9	22,9
<b>Periodens resultat</b>	64,1	33,7	87,0	101,7	16,9	-0,5	-106,6	196,3
<b>Fordeling af periodens resultat</b>								
FIHs aktionærer								196,3
Minoritetsinteresser								0,0
<b>Balance</b>								
Udlån	38.593,3	21.031,4	17.284,7	0	0	24,8	35,9	76.970,1
Obligationer	1.430,6	0	0	0	0	-1.019,4	16.549,0	16.960,2
Aktier	0	0	0	1.114,0	0	20,6	0,0	1.134,6
Kapitalandele i associe- de selskaber	0	0	0	80,9	0	0	0,0	80,9
Andre aktiver m.v.	620,8	110,9	201,3	0	0	2.571,9	7.257,1	10.762,0
<b>Aktiver i alt</b>	40.644,7	21.142,3	17.486,0	1.194,9	0	1.597,9	23.842,0	105.907,8

Segmentet Private Equity indeholder koncernens investeringsaktiviteter inden for unoterede aktier.

Der er ingen intern rente mellem segmenterne, og der allokeres ingen forpligtelser til segmenterne, da det alene er marginalerne, der indtægtsføres i de enkelte forretningsområder.

<b>Geografisk opdeling</b>	Øvrige			I alt
	Danmark	Europa	Andre	
Netto rente- og gebyrindtægter	270,2	113,8	1,7	385,7

I mio. kr.	1. kv. 2009	1. kv. 2008	2008
<b>Note 2 – Renteindtægter af:</b>			
Tilgodehavende hos kreditinstitutter og centralbanker	18,5	51,6	148,9
Reverseforretninger	1,7	14,6	41,3
Udlån og andre tilgodehavender	976,9	1.170,0	4.821,1
Bidrag	1,0	1,6	4,5
Obligationer	383,7	226,9	1.100,8
Afledte finansielle instrumenter	-48,6	-2,3	21,9
Øvrige renteindtægter	0,4	5,4	6,3
<b>I alt renteindtægter</b>	<b>1.333,6</b>	<b>1.467,8</b>	<b>6.144,8</b>
<b>Note 3 – Renteudgifter til:</b>			
Kreditinstitutter og centralbanker	227,4	280,8	1.434,2
Repopforretninger	3,4	52,9	72,4
Indlån og anden gæld	515,4	132,2	1.046,9
Udstedte obligationer	310,9	644,8	2.153,7
Efterstillede kapitalindskud	27,1	37,3	149,5
Øvrige renteudgifter	0,1	7,9	2,3
<b>I alt renteudgifter</b>	<b>1.084,4</b>	<b>1.155,9</b>	<b>4.859,0</b>
<b>Note 4 – Kursreguleringer af:</b>			
Realkreditudlån	2,5	2,9	3,8
Andre udlån og tilgodehavender til dagsværdi	185,8	158,9	447,8
Obligationer	467,6	59,0	447,8
Aktier mv.	-62,9	95,8	18,9
Investeringsejendomme	9,9	2,8	8,3
Valuta	20,3	-26,4	-39,7
Valuta-, rente-, aktie-, råvare- og andre kontrakter samt afledte finansielle instrumenter i alt	-393,9	-226,2	-429,3
Udstedte obligationer	-104,9	-89,3	-511,0
<b>I alt kursreguleringer</b>	<b>124,4</b>	<b>-22,5</b>	<b>-53,5</b>
<b>Note 5 – Udgifter til personale og administration:</b>			
Lønninger og vederlag til direktion og bestyrelse	5,1	5,4	20,6
Personaleudgifter			
Lønninger	168,3	81,0	365,0
Pensioner	6,5	5,4	24,6
Udgifter til social sikring	3,1	7,9	33,5
Aktiebaseret vederlag	3,4	4,7	14,7
<b>I alt</b>	<b>181,3</b>	<b>99,0</b>	<b>437,8</b>
Øvrige administrationsomkostninger	60,3	74,7	268,4
<b>I alt udgifter til personale og administration</b>	<b>246,7</b>	<b>179,1</b>	<b>726,8</b>

#### Aktie- og optionsprogrammer

##### Medarbejderaktier

I februar 2005 etableredes et aktieprogram for alle medarbejdere. Aktierne er tildelt i forhold til medarbejderens løn og er båndlagt frem til og med år 2010.

##### Optionsprogrammer

###### Program 1

FIH Erhvervsbank A/S etablerede i 2004 et aktieoptionsprogram for en bredere medarbejdergruppe. Optionerne blev tildelt over 3 år med 3 trancher af nominelt 6 mio. kr. Tildelingen skete individuelt for hver enkelt medarbejder i 2004, 2005 og 2006. Tranche 1 er konverteret i 2008, mens optionerne i tranche 2 kan eksekveres i årene 2009–2010 og tranche 3 i år 2010.

**Note 5 - fortsat**

**Program 2**

Til brug for senere tiltrådte medarbejdere etableredes et supplerende program i 2006. Optionerne er tildelt over 3 år ved 3 trancher af nominelt 1,6 mio. kr. Tildelingen skete individuelt for hver enkelt medarbejder i 2006, 2007 og 2008. Optionerne kan eksekveres således, at tranche 1 kan konverteres i årene 2010–2012, tranche 2 i årene 2011–2012 og tranche 3 i år 2012.

Der er i første kvartal af 2009 udgiftsført 4,4 mio. kr. over resultatopgørelsen, og der er indregnet 3,3 mio. kr. under egenkapitalen.

Ultimo 2006 etablerede **Kaupthing Bank hf.** et aktieoptionsprogram for medarbejdere tiltrådt efter 2005. Programmet dækker perioden 2006-2010 og omhandler 0,6 mio. optioner, som alle er tildelt i 2006. Optionsejerne kan eksekvere op til en tredjedel af de tildelte optioner i perioden 20. januar-20. februar i hvert af årene 2008, 2009 og 2010. Optionerne giver ret til at købe aktier i Kaupthing Bank hf. til en fast kurs på 840 ISK pr. aktie, svarende til markedskursen på tildelingstidspunktet. Grundet de meget alvorlige økonomiske problemer Kaupthing befinder sig i, vurderes optioner ikke at have nogen værdi. Optionerne er derfor optaget til en værdi på nul.

I mio. kr.	1. kvrt. 2009	1. kvrt. 2008	2008
<b>Note 6 – Nedskrivninger på udlån og tilgodehavender mv.</b>			
<b>Udlån og garantier, individuelle nedskrivninger</b>			
Nedskrivninger primo	443,0	201,4	201,4
Tilbageførsel af tidligere foretagne nedskrivninger	20,4	17,1	86,0
Nedskrivninger i perioden	423,2	6,8	548,1
Konstateret tab	0,8	2,5	220,5
<b>Individuelle nedskrivninger ultimo</b>	<b>845,0</b>	<b>188,6</b>	<b>443,0</b>
<b>Udlån og garantier, gruppevise nedskrivninger</b>			
Nedskrivninger primo	50,9	15,6	15,6
Tilbageførsel af tidligere foretagne nedskrivninger	0,0	0,0	0,0
Nedskrivninger i perioden	46,9	-1,3	35,3
<b>Gruppevise nedskrivninger ultimo</b>	<b>97,8</b>	<b>14,3</b>	<b>50,9</b>
<b>Udlån og garantier, nedskrivninger i alt</b>			
Nedskrivninger primo	493,9	217,0	217,0
Tilbageførsel af tidligere foretagne nedskrivninger	20,4	17,1	86,0
Nedskrivninger i perioden	470,1	5,5	583,4
Konstateret tab	0,8	2,5	220,5
<b>Nedskrivninger i alt ultimo</b>	<b>942,8</b>	<b>202,9</b>	<b>493,9</b>
<b>Resultatførte nedskrivninger</b>			
Tilbageførsel af tidligere foretagne nedskrivninger	20,4	17,1	86,0
Nedskrivninger i perioden	470,1	5,5	583,4
Indgået på tidligere afskrevne udlån og garantier	0,4	-1,6	3,0
<b>Resultatførte nedskrivninger i alt</b>	<b>449,3</b>	<b>-13,2</b>	<b>494,4</b>

**Note 6 – fortsat**

I mio. kr.	1. kv. 2009	1. kv. 2008	2008
Summen af udlån og garantidebitorer, hvorpå der er indtruffet objektiv indikation for værdiforringelsen før nedskrivning	<b>2.400,7</b>	597,8	1.779,8
Summen af udlån og garantidebitorer, hvorpå der er indtruffet objektiv indikation for værdiforringelsen efter nedskrivning	<b>1.457,9</b>	394,9	1.285,9
Akkumulerede nedskrivninger på udlån og garantidebitorer i procent af udlån og garantier ultimo året	<b>1,3 %</b>	0,3 %	0,6 %
Tab og nedskrivninger på debitorer i procent af udlån og garantier ultimo året	<b>0,6 %</b>	0,0 %	0,6 %
Konstaterede tab, netto, i procent af nedskrivningssaldo primo året	<b>0,1 %</b>	0,4 %	100,2 %

**Note 7 – Udlån**

Realkreditudlån	<b>536,7</b>	612,9	550,2
Andre udlån	<b>68.702,3</b>	76.357,2	72.064,3
Udlån i alt	<b>69.239,0</b>	76.970,1	72.614,5

**Note 8 – Udstedte obligationer**

Andre obligationer til amortiseret kostpris	<b>522,0</b>	48.337,7	32.151,7
Realkreditobligationer til dagsværdi	<b>32.131,7</b>	587,9	529,2
Udstedte obligationer i alt	<b>32.653,7</b>	48.925,6	32.680,9

FIH har foretaget tilbagekøb af egne udstedelser for 193,3 mio. kr. i første kvartal af 2009. Tilbagekøbene har givet en indtægt under kursreguleringer på 8,6 mio. kr. i første kvartal af 2009. FIH har foretaget tilbagekøb af egne udstedelser for 290,7 mio. kr. i første kvartal af 2008. Tilbagekøbene har givet en indtægt under kursreguleringer på 10,2 mio. kr. i første kvartal af 2008.

**Note 9 – Efterstillede kapitalindskud**

4,80 % JPY 10 mia. 31.03.2032	<b>736,8</b>	569,7	752,5
Var. % EUR 30 mio. 03.08.2009	<b>227,0</b>	228,9	227,8
Var. % EUR 177 mio. 26.03.2013	<b>1.301,5</b>	1.441,6	1.301,8
Var. % EUR 100 mio. 22.09.2012	<b>744,8</b>	745,6	745,1
Efterstillede kapitalindskud i alt	<b>3.010,1</b>	2.985,8	3.027,2
Efterstillede kapitalindskud, som kan medregnes i solvensopgørelsen	<b>2.685,4</b>	2.767,8	2.703,1

FIH har ikke foretaget tilbagekøb af efterstillede kapitalindskud i første kvartal af 2009.

FIH har foretaget tilbagekøb af efterstillede kapitalindskud for 55,9 mio. kr. i første kvartal af 2008. Tilbagekøbene har givet en indtægt under kursreguleringer på 8,9 mio. kr. i første kvartal af 2008.

**Note 10 – Ikke-balanceførte poster**

**Garantier mv.**

Finansgarantier	<b>388,2</b>	1.523,3	763,4
Tabsgarantier for realkreditudlån	<b>3.393,8</b>	1.827,4	3.571,1
Øvrige garantier	<b>114,6</b>	112,9	114,6
Garantier mv. i alt	<b>3.896,6</b>	3.463,6	4.449,1

**Andre forpligtelser**

Uigenkaldelige kredittilsagn	<b>3.143,4</b>	8.620,7	3.097,1
Øvrige forpligtelser	<b>1.520,2</b>	798,6	1.536,2
Andre forpligtelser i alt	<b>4.663,6</b>	9.419,3	4.633,3

**Aktiver stillet som sikkerhed**

FIH har deponeret obligationer hos Danmarks Nationalbank og Værdipapircentralen i forbindelse med clearing og afvikling m.v. for i alt 26.236,9 mio. kr. (første kvartal 2008: 15.158,1 mio. kr.) i forbindelse med repoforretninger, dvs. salg af værdipapirer hvor der samtidig træffes aftale om tilbagekøb på et senere tidspunkt, forbliver værdipapirerne i balancen, og det modtagne beløb indregnes som gæld til kreditinstitutter. Værdipapirer i repoforretninger behandles som aktiver stillet som sikkerhed for forpligtelser. Ultimo første kvartal 2009 udgjorde sådanne værdipapirer 1.342,2 mio. kr. (første kvartal 2008: 1.260,7 mio. kr.) Herudover har FIH stillet kontanter og obligationer til sikkerhed for engagementer for i alt 2.933,0 mio. kr. (første kvartal 2008: 0,0 mio. kr.)

**RESULTATOPGØRELSE FOR FIH ERHVERVSBANK A/S**

I mio. kr.	Note	1. kv. 2009	1. kv. 2008	Året 2008
Renteindtægter	1	1.094,1	1.406,6	5.539,7
Renteudgifter	2	914,1	1.151,1	4.506,6
<b>Netto renteindtægter</b>		<b>180,0</b>	255,5	1.033,1
Udbytte af aktier mv.		1,1	0,3	1,3
Gebyrer og provisionsindtægter		20,7	31,4	113,1
Afgivne gebyrer og provisionsudgifter		5,2	3,8	27,1
<b>Netto rente- og gebyrindtægter</b>		<b>196,5</b>	283,4	1.120,5
Kursreguleringer	3	184,8	-117,1	-170,1
Andre driftsindtægter		49,4	44,0	175,7
Udgifter til personale og administration	4	235,9	159,2	665,9
Af- og nedskrivninger på immaterielle og materielle aktiver		5,8	9,1	58,2
Andre driftsudgifter		68,4	0,0	68,1
Nedskrivninger på udlån og tilgodehavender mv.		427,5	-10,5	394,0
Resultat af kapitalandele i associerede og tilknyttede virksomheder		-52,2	156,7	173,1
<b>Resultat før skat</b>		<b>-359,2</b>	209,1	113,0
Skat		75,8	12,8	-6,9
<b>Periodens resultat</b>		<b>-283,4</b>	196,3	119,9
<b>Anden totalindkomst:</b>				
Opskrivning, domicilejendomme		0,0	0,0	0,4
Skat af anden totalindkomst (*)		0,0	0,0	0,0
<b>Anden totalindkomst i alt</b>		<b>0,0</b>	0,0	0,4
<b>Totalindkomst i alt</b>		<b>-283,4</b>	193,3	120,3
<b>Totalindkomsten fordelt til:</b>				
Aktionærer		-283,4	196,3	120,3
Minoritetsinteresser		0,0	0,0	0,0

**BALANCE FOR FIH ERHVERVSBANK A/S**

I mio. kr.	Note	31/3 2009	31/3 2008	31/12 2008
<b>AKTIVER</b>				
Kassebeholdning og anfordrings- tilgodehavender hos centralbanker		958,2	280,8	485,0
Gældsbeviser, der kan refinansieres i centralbanker		399,8	0,0	3.197,4
Tilgodehavender hos kreditinstitutter og Centralbanker		3.445,0	16.243,9	3.670,7
Udlån og andre tilgodehavender til amortiseret kostpris	5	56.381,0	63.149,7	58.782,6
Obligationer til dagsværdi		36.349,7	15.261,0	27.801,1
Aktier mv.		45,4	74,1	55,7
Kapitalandele i associerede virksomheder		33,3	70,8	25,6
Kapitalandele i tilknyttede virksomheder		4.256,1	4.300,6	4.315,5
Immaterielle aktiver		38,8	41,6	42,3
Investeringsejendomme		1.159,1	1.121,8	1.152,4
Domicilejendomme		4,0	1,9	4,0
Øvrige materielle aktiver		12,9	19,0	14,6
Aktuelle skatteaktiver		142,9	140,4	51,2
Andre aktiver		12.948,9	3.811,4	11.679,8
Periodeafgrænsningsposter		37,6	52,3	42,4
<b>Aktiver i alt</b>		<b>116.212,7</b>	<b>104.568,7</b>	<b>111.320,4</b>
<b>PASSIVER</b>				
<b>Gæld</b>				
Gæld til kreditinstitutter og centralbanker		31.930,6	28.311,1	37.053,0
Indlån og anden gæld		28.908,2	9.128,4	21.195,3
Udstedte obligationer til amortiseret kostpris	6	32.131,7	48.337,7	32.151,7
Aktuelle skatteforpligtelser		0,0	0,0	0,0
Andre passiver		12.092,0	7.422,9	9.550,4
Periodeafgrænsningsposter		11,8	17,7	12,6
<b>Gæld i alt</b>		<b>105.074,3</b>	<b>93.217,8</b>	<b>99.962,9</b>
<b>Hensatte forpligtelser</b>				
Hensættelser til pensioner og lign. forpligtelser		3,4	3,2	3,4
Hensættelser til udskudt skat		302,5	287,0	302,5
Hensættelser til tab på garantier		138,4	29,2	57,0
<b>Hensatte forpligtelser i alt</b>		<b>444,3</b>	<b>319,4</b>	<b>362,9</b>
<b>Efterstillede kapitalindskud</b>	7	<b>3.010,2</b>	<b>2.985,8</b>	<b>3.027,2</b>
<b>Egenkapital i alt</b>	8	<b>7.684,0</b>	<b>8.045,7</b>	<b>7.967,4</b>
<b>Passiver i alt</b>		<b>116.212,7</b>	<b>104.568,7</b>	<b>111.320,4</b>
<b>Ikke-balanceførte poster</b>				
Garantier mv.	9	4.261,7	3.724,3	4.817,7
Andre eventualforpligtelser	9	3.544,6	8.583,6	3.504,1
<b>Ikke-balanceførte poster i alt</b>		<b>7.816,3</b>	<b>12.307,9</b>	<b>8.321,8</b>

<b>Nøgletal</b>	<b>1. kv. 2009</b>	<b>1. kv. 2008</b>	<b>2008</b>	<b>1. kv. 2007</b>	<b>2007</b>
Basiskapital i forhold til					
minimumskrav	<b>277,4</b>	283,6	286,6	257,8	284,3
Solvensprocent	<b>13,3</b>	13,6	14,0	12,6	12,9
Kernekapitalprocent	<b>9,9</b>	10,0	10,5	8,9	9,5
Egenkapitalforrentning før skat p.a.	<b>-18,4</b>	10,7	1,4	19,0	15,9
Egenkapitalforrentning efter skat p.a.	<b>-14,5</b>	10,1	1,5	15,9	15,0
Indtjening pr. omkostningskrone	<b>0,51</b>	2,3	1,10	3,2	2,7
Renterisiko	<b>0,4</b>	1,7	-0,4	3,5	3,8
Valutaposition	<b>14,9</b>	6,6	14,3	23,1	8,4
Valutarisiko	<b>0,0</b>	0,1	0,0	0,1	0,1
Udlån plus nedskrivninger herpå i forhold til indlån	<b>2,0</b>	6,9	2,8	5,2	5,3
Udlån i forhold til egenkapital	<b>7,3</b>	8,1	7,4	8,1	7,7
Periodens udlånsvækst	<b>-4,1</b>	3,5	-3,6	-15,9	-8,7
Overdækning i forhold til lovkrav om likviditet	<b>76,1</b>	70,5	6,9	228,4	18,0
Summen af store engagementer	<b>111,1</b>	127,7	122,5	221,0	124,4
Periodens nedskrivningsprocent	<b>0,7</b>	0,1	0,7	0,1	0,3

**EGENKAPITALOPGØRELSE FOR FIH ERHVERVSBANK A/S**

I mio. kr.	31/3 2009	31/3 2008	31/12 2008
<b>Egenkapital primo</b>	<b>7.967,4</b>	7.849,1	7.849,1
Udloddet udbytte	0,0	0,0	0,0
Aktieoptionsprogram	0,0	0,3	-2,0
Totalindkomst i alt	-283,4	196,3	120,3
Egenkapitalbevægelser i alt	-283,4	196,6	118,3
<b>Egenkapital i alt ultimo</b>	<b>7.684,0</b>	8.045,7	7.967,4
<b>EGENKAPITALSPECIFIKATION</b>			
Aktiekapital primo	513,6	513,6	513,6
<b>Aktiekapital ultimo</b>	<b>513,6</b>	513,6	513,6
Aktieoptionsprogram, primo	0,0	2,0	2,0
Periodens bevægelser	0,0	0,3	-2,0
<b>Aktieoptionsprogram, ultimo</b>	<b>0,0</b>	2,3	0,0
Opskrivningshenlæggelse ejendom, primo	1,4	1,0	1,0
Periodens henlæggelser	0,0	0,0	0,4
<b>Opskrivningshenlæggelse ejendom, ultimo</b>	<b>1,4</b>	1,0	1,4
Reserve for nettoopskrivning efter indre værdis metode, primo	413,1	245,0	245,0
Henlagt	-52,3	156,7	168,7
Anden afgang, overført til overført overskud	0,5	0,1	-0,6
<b>Reserve for nettoopskrivning efter indre værdis metode, ultimo</b>	<b>361,3</b>	401,8	413,1
Overført overskud primo	7.039,3	7.087,5	7.087,5
Udbytte	0,0	0,0	0,0
Henlagt	-231,1	39,6	-48,8
Anden tilgang, overført fra reserve for nettoopskrivning efter indre værdis metode	-0,5	-0,1	0,6
<b>Overført overskud, ultimo</b>	<b>6.807,7</b>	7.127,0	7.039,3
<b>Egenkapital i alt ultimo</b>	<b>7.684,0</b>	8.045,7	7.967,4

**RESULTATOPGØRELSE FOR FIH ERHVERVSBANK A/S PR. KVARTAL**

I mio. kr.	1. kv. 2009	4. kv. 2008	3. kv. 2008	2. kv. 2008	1. kv. 2008
Renteindtægter	1.094,1	1.378,0	1.395,8	1.359,3	1.406,6
Renteudgifter	914,1	1.131,5	1.124,0	1.099,9	1.151,1
<b>Netto renteindtægter</b>	<b>180,0</b>	246,5	271,8	259,4	255,5
Udbytte af aktier mv.	1,1	0,0	0,4	0,5	0,3
Gebyrer og provisionsindtægter	20,7	22,5	29,7	29,5	31,4
Afgivne gebyrer og provisionsudgifter	5,2	6,3	10,1	6,8	3,8
<b>Netto rente- og gebyrindtægter</b>	<b>196,5</b>	262,7	291,8	282,6	283,4
Kursreguleringer	184,8	68,1	-179,3	58,3	-117,1
Andre driftsindtægter	49,4	45,7	49,5	36,5	44,0
Udgifter til personale og administration	235,9	176,7	162,7	167,1	159,2
Af- og nedskrivninger på immaterielle og materielle aktiver	5,8	22,2	11,6	15,3	9,1
Andre driftsudgifter	68,4	68,1	0,0	0,0	0,0
Nedskrivninger på udlån og tilgodehavender mv.	427,5	338,7	33,1	32,7	-10,5
Resultat af kapitalandele i associerede og tilknyttede virksomheder	-52,2	-77,0	66,0	27,4	156,7
<b>Resultat før skat</b>	<b>-359,2</b>	-306,2	20,5	189,6	209,1
Skat	-75,8	-35,8	-8,5	24,6	12,8
<b>Periodens resultat</b>	<b>-283,4</b>	-270,4	29,0	165,0	196,3

**NOTER FOR FIH ERHVERVSBANK A/S**

I mio. kr.	1. kv. 2009	1. kv. 2008	Året 2008
<b>Note 1 – Renteindtægter af:</b>			
Tilgodehavende hos kreditinstitutter og centralbanker	34,5	214,1	513,3
Reverseforretninger	1,7	14,6	41,3
Udlån og andre tilgodehavender	782,5	972,2	3.949,8
Obligationer	365,2	208,8	1.032,8
Afledte finansielle instrumenter i alt	-90,2	-5,3	-0,4
Øvrige renteindtægter	0,4	2,2	2,9
<b>I alt renteindtægter</b>	<b>1.094,1</b>	<b>1.406,6</b>	<b>5.539,7</b>
<b>Note 2 – Renteudgifter til:</b>			
Kreditinstitutter og centralbanker	237,0	283,7	1.465,4
Repoforretninger	3,4	52,9	72,4
Indlån og anden gæld	342,2	140,0	693,3
Udstedte obligationer	304,3	637,1	2.124,9
Efterstillede kapitalindskud	27,1	37,3	149,5
Øvrige renteudgifter	0,1	0,1	1,1
<b>I alt renteudgifter</b>	<b>914,1</b>	<b>1.151,1</b>	<b>4.506,6</b>
<b>Note 3 – Kursreguleringer af:</b>			
Andre udlån og tilgodehavender til dagsværdi	147,8	136,5	244,3
Obligationer	450,9	55,9	418,3
Aktier mv.	-2,7	1,6	-24,8
Investeringsjendomme	9,9	2,8	8,3
Valuta	11,2	-25,4	-4,9
Valuta-, rente-, aktie-, råvare- og andre kontrakter samt afledte finansielle instrumenter i alt	-340,0	-202,2	-33,5
Udstedte obligationer	-92,3	-86,3	-477,8
<b>I alt kursreguleringer</b>	<b>184,8</b>	<b>-117,1</b>	<b>-170,1</b>
I tredje kvartal 2008 er der solgt unoterede papirer og udlån fra FIH Erhvervsbank A/S til FIH Finance A/S. Det resulterer i et realiseret kurstab i moderselskabets regnskab. Kurstabet er elimineret på koncernniveau.			
<b>Note 4 – Udgifter til personale og administration:</b>			
Lønninger og vederlag til direktion og bestyrelse	5,1	5,4	18,3
<b>Personaleudgifter</b>			
Lønninger	161,0	71,8	319,7
Pensioner	6,3	5,3	24,5
Udgifter til social sikring	2,7	6,1	29,4
Aktiebaseret vederlag	3,4	-1,1	14,7
<b>I alt</b>	<b>173,4</b>	<b>82,1</b>	<b>388,3</b>
Øvrige administrationsomkostninger	57,4	71,7	259,3
<b>I alt udgifter til personale og administration</b>	<b>235,9</b>	<b>159,2</b>	<b>665,9</b>

I mio. kr.	1. kv. 2009	1. kv. 2008	Året 2008
<b>Note 5 – Udlån</b>			
Andre udlån	56.381,0	63.149,7	58.782,6
Udlån i alt	56.381,0	63.149,7	58.782,6
<b>Note 6 – Udstedte obligationer</b>			
Andre obligationer til amortiseret kostpris	32.131,7	48.337,7	32.151,7
Udstedte obligationer i alt	32.131,7	48.337,7	32.151,7
<p>FIH har foretaget tilbagekøb af egne udstedelser for 193,3 mio. kr. i første kvartal af 2009. Tilbagekøbene har givet en indtægt under kursreguleringer på 8,6 mio. kr. i første kvartal af 2009. FIH har foretaget tilbagekøb af egne udstedelser for 290,7 mio. kr. i første kvartal af 2008. Tilbagekøbene har givet en indtægt under kursreguleringer på 10,2 mio. kr. i første kvartal af 2008.</p>			
<b>Note 7 – Efterstillede kapitalindskud</b>			
4,80 %      JPY    10 mia.    31.03.2032	736,8	569,7	752,5
Var. %      EUR    30 mio.    03.08.2009	227,0	228,9	227,8
Var. %      EUR 178 mio.    26.03.2013	1.301,5	1.441,6	1.301,8
Var. %      EUR 100 mio.    22.09.2012	744,8	745,6	745,1
Efterstillede kapitalindskud i alt	3.010,1	2.985,8	3.027,2
Efterstillede kapitalindskud, som kan medregnes i solvensopgørelsen	2.685,4	2.767,8	2.703,1
<p>FIH har ikke foretaget tilbagekøb af efterstillede kapitalindskud i første kvartal af 2009. FIH har foretaget tilbagekøb af efterstillede kapitalindskud for 55,9 mio. kr. i første kvartal af 2008. Tilbagekøbene har givet en indtægt under kursreguleringer på 8,9 mio. kr. i første kvartal af 2008.</p>			
<b>Note 8 – Egenkapital</b>			
<b>Aktiekapital</b>			
Aktiekapital i stk. á 20 kr.	25.678.625	25.678.625	25.678.625
Aktiekapital primo	513,6	513,6	513,6
Aktiekapital ultimo	513,6	513,6	513,6
Ingen aktier har særlige rettigheder, og der er ikke sket bevægelser i aktiekapitalen de seneste 5 år			
<b>Egne aktier:</b>			
Beholdning af egne aktier primo, antal stk.	2.342	2.342	2.342
Salg til medarbejdere, antal stk.	0	0	0
Beholdning af egne aktier ultimo, antal stk.	2.342	2.342	2.342
Bogført værdi ultimo i 1.000 kr.	0	0	0
Pålydende værdi ultimo i 1.000 kr.	47	47	47
Procentdel af aktiebeholdningen	0 %	0 %	0 %
<b>Note 9 – Ikke-balanceførte poster</b>			
<b>Garantier mv.</b>			
Finansgarantier	550,8	1.540,1	924,0
Tabsgarantier for realkreditlån	3.596,4	2.071,5	3.779,2
Øvrige garantier	114,5	112,7	114,5
Garantier mv. i alt	4.261,7	3.724,3	4.817,7
<b>Andre forpligtelser</b>			
Uigenkaldelige kredittilsagn	2.805,2	8.526,1	2.764,6
Øvrige forpligtelser	739,4	57,5	739,5
Andre forpligtelser i alt	3.544,6	8.583,6	3.504,1

## OPLYSNING OM MODER- OG DATTERVIRKSOMHEDER

Kaupthing Bank | Swift: KAUPISRE | Borgartún 19 | IS-105 Reykjavik, Iceland  
Tel (+354) 444 6000 | Fax (+354) 444 6009 | info@kaupthing.net

er moderselskab for:

FIH Erhvervsbank A/S, Langelinie Allé 43, 2100 København Ø.

FIH Erhvervsbank A/S indgår i koncernregnskabet for Kaupthing Bank. Kontrollen med Kaupthing Bank blev i fjerde kvartal 2008 overtaget af en komité nedsat af myndighederne i Island.

FIH Erhvervsbank A/S ejer følgende dattervirksomheder:

I mio. kr.	Aktivitet	Ejerandel	Aktiver	Egenkapital	Omsætning	Resultat
<b>Dattervirksomheder, der konsolideres:</b>						
FIH Realkredit A/S, København	Realkreditvirksomhed	100 %	689,7	110,9	1,9	0,8
FIH Leasing og Finans A/S, København	Leasing- og finansieringsvirksomhed	100 %	459,1	428,4	3,1	2,2
FIH Finance A/S, København	Finansierings- og investeringsvirksomhed	100 %	3.666,9	1.460,9	-0,5	-61,3
FIH PARTNERS A/S, København	Investment banking	100 %	151,7	138,7	15,2	2,5
FIH Kapital Bank A/S*, København	Finansierings- og investeringsvirksomhed	100 %	15.214,0	1.914,8	59,2	-4,0
FIH Aztec Holding ApS**, København	Investering	100 %	526,4	521,7	2,1	1,6
Capital Markets Technologies (CMT) A/S, København	IT-udvikling	70 %	4,8	0,1	-0,1	-0,1

\*FIH Kapital Bank A/S kan ikke udbetale udbytte i de kommende to regnskabsår, da banken har tilsluttet sig Bankpakke I.

\*\*FIH Aztec Holding ApS er et datterselskab af FIH Finance A/S.