

NASDAQ OMX Copenhagen A/S  
Pressen

6. august 2009

### Selskabsmeddelelse 15/2009 – FIH koncernens halvårsrapport januar-juni 2009

- Resultatet for andet kvartal er på 6 mio. kr. hvilket er en fremgang på 303 mio. kr. i forhold til første kvartal
- Nettorente- og gebyrindtægterne er steget fra 278 mio. kr. i første kvartal til 399 mio. kr. i andet kvartal
- Halvårets resultat efter skat er på -291 mio. kr., hvilket anses for utilfredsstillende
- Høje nedskrivninger på 832 mio. kr. (heraf hensættelse på 107 mio. kr. under Bankpakke I). Omkostninger i forbindelse med Det Private Beredskab på i alt 266 mio. kr. i første halvår
- Forstærket kapitalgrundlag som følge af optagelse af hybrid kernekapital på 1,9 mia. kr. fra staten og en solvens på 13,8 procent
- Fortsat stærk likviditet på 28,2 mia. kr. Herudover har FIH modtaget garantitilsagn fra Finansiell Stabilitet A/S med en ramme på 50 mia. kr.
- FIH fastholder forventningerne til årets resultat i niveauet 100 mio. kr. efter skat

### Ledelsesberetning

*Periodens resultat* Resultat for andet kvartal af 2009 er på 6 mio. kr., hvilket er en klar forbedring af resultatet for første kvartal på -297 mio. kr. Overordnet er udviklingen i indtjeningen for andet kvartal tilfredsstillende, og resultatet begynder samtidig at afspejle de initiativer FIH har taget for at imødegå den nuværende økonomiske recession.

Det forbedrede resultat fremkommer bl.a. af, at nettorenteindtægterne i andet kvartal er steget med 120 mio. kr. til 369 mio. kr., og som følge af FIHs restrukturering i januar er udgifter til personale faldet med 34 mio. kr. i forhold til første kvartal (efter korrektion af engangsomkostninger i forbindelse med restruktureringen). Der er i andet kvartal også konstateret et mindre behov for nedskrivninger, som falder med 66 mio. kr. De samlede omkostninger til Det Private Beredskab er på 130 mio. kr. i andet kvartal sammenlignet med 136 mio. kr. i første kvartal.

### FIH DIREKTION

Resultatet for andet kvartal er i lighed med første kvartal delvist præget af den tidsmæssige forskel mellem rentefastsættelsen på indlån og udlån. Baggrunden er, at det høje renteniveau ved udgangen af 2008 tiltrak en række indlån med en høj nominel rente. Denne indlånsmasse er især udløbet i slutningen af andet kvartal og erstattet af en mindre omkostningstung funding. I løbet af andet kvartal har FIH yderligere forøget rentemarginalerne overfor kunderne, og det begynder at afspejle sig i indtjeningen. Banken forventer, at det yderligere vil påvirke resultatet positivt i andet halvår af 2009.

FIH koncernens resultat efter skat er i første halvår af 2009 på -291 mio. kr., hvilket er 652 mio. kr. lavere end i første halvår af 2008.

Resultatet for første halvår er præget af høje nedskrivninger, herunder øgede nedskrivninger i forbindelse med Det Private Beredskab. Omkostningerne til Det Private Beredskab beløber sig i første halvår til i alt 266 mio. kr., hvoraf 159 mio. kr. vedrører garantiprovisionen, mens der er hensat 107 mio. kr. til tab. Herudover er periodens resultat påvirket af engangsomkostninger på 75 mio. kr. i forbindelse med restruktureringen i januar. FIH har tidligere meldt ud, at denne omkostning var på 80 mio. kr., men hensættelsen til de fratrådte medarbejdere er reduceret med 5 mio. kr. i andet kvartal af 2009.

FIH har i juni forstærket sit kapitalgrundlag med optagelse af 1,9 mia. kr. i hybrid kernekapital fra den danske stat. Deltagelse i bankpakkerne betyder desuden, at FIH i starten af juli underskrev en aftale om garantitilsagn fra Finansiell Stabilitet A/S, der på vegne af den danske stat garanterer op til 50 mia. kr. af FIHs senior udstedelser.

Sammenholdt med, at FIH ikke har udbetalt udbytte af de seneste års overskud, betyder det, at FIH har en stærk egenkapital og en stærk solvens på 13,8 procent. Banken har med andre ord et solidt kapitalgrundlag, der kan modstå en fortsat økonomisk recession. FIH kan dermed fortsat understøtte dansk erhvervslivs lånebehov og danne grundlag for en gunstig udvikling i bankens udlånsaktiviteter.

FIHs moderselskab Kaupthing Bank hf. er fortsat under administration af den islandske stat. Kaupthings sammenbrud har ikke medført tab for FIH, da FIH er "ring fenced" i forhold til Kaupthing, og der er ingen direkte eller indirekte islandske risici i bøgerne. I forbindelse med restruktureringen i januar har FIH tilpasset organisation og strategi til at generere indtjening og vækst uafhængig af synergier med Kaupthing. FIH er en selvstændig dansk bank underlagt dansk regulering.

I juni måned foretog FIH et generationsskifte, og Henrik Sjøgreen er tiltrådt som administrerende direktør. Henrik Sjøgreen har været medlem af FIHs direktion siden 2002.

Hovedtal

Mio. kr.	1.halvår 2009	2. kvrt. 2009	1. kvrt. 2009	1.halvår 2008	2. kvrt. 2008	1. kvrt. 2008
Renteindtægter	<b>2.528,0</b>	1.194,4	1.333,6	<b>2.942,3</b>	1.474,5	1.467,8
Renteudgifter	<b>1.910,3</b>	825,9	1.084,4	<b>2.313,7</b>	1.157,8	1.155,9
<b>Netto renteindtægter</b>	<b>617,7</b>	368,5	249,2	<b>628,6</b>	316,7	311,9
Udbytte af aktier mv.	<b>1,6</b>	0,5	1,1	<b>10,4</b>	10,1	0,3
Gebyrer og provisionsindtægter	<b>72,1</b>	37,6	34,5	<b>137,6</b>	56,2	81,4
Afgivne gebyrer og provisionsudgifter	<b>14,7</b>	7,4	7,3	<b>17,8</b>	9,9	7,9
<b>Netto rente- og gebyrindtægter</b>	<b>676,7</b>	399,2	277,5	<b>758,8</b>	373,1	385,7
Kursreguleringer	<b>290,1</b>	165,7	124,4	<b>10,4</b>	32,9	-22,5
Andre driftsindtægter	<b>56,3</b>	27,5	28,8	<b>43,6</b>	19,5	24,1
Udgifter til personale og administration	<b>392,1</b>	145,4	246,7	<b>358,9</b>	179,8	179,1
Af- og nedskrivninger på immaterielle og materielle aktiver	<b>15,7</b>	9,8	5,9	<b>24,6</b>	15,4	9,2
Andre driftsudgifter	<b>158,8</b>	77,0	81,8	<b>0,9</b>	0,0	0,9
Nedskrivninger på udlån og tilgodehavender mv.	<b>832,2</b>	382,9	449,3	<b>27,7</b>	40,9	-13,2
Resultat af kapitalandele i associerede og tilknyttede virksomheder	<b>-8,5</b>	-1,2	-7,3	<b>17,7</b>	9,8	7,9
<b>Resultat før skat</b>	<b>-384,2</b>	-23,9	-360,3	<b>418,4</b>	199,2	219,2
Skat	<b>-93,4</b>	-29,7	-63,7	<b>57,1</b>	34,2	22,9
<b>Periodens resultat</b>	<b>-290,8</b>	5,8	-296,6	<b>361,3</b>	165,0	196,3
<b>Resultatet fordelt til</b>						
Aktionærer	<b>-291,9</b>	4,7	-296,6	<b>361,3</b>	165,0	196,3
Minoritetsinteresser	<b>1,1</b>	1,1	0,0	<b>0,0</b>	0,0	0,0
Udlån	<b>68.318</b>	68.318	69.239	<b>76.058</b>	76.058	76.970
Egenkapital i alt	<b>7.517</b>	7.517	7.516	<b>7.989</b>	7.989	7.823
Aktiver i alt	<b>136.436</b>	136.436	126.765	<b>113.920</b>	113.920	105.908

Nøgletal (procent eller mio. kr.)	1. halvår 2009	1. halvår 2008	Året 2008
Basiskapital i forhold til minimumskrav	315,2	284,1	281,0
Solvensprocent	13,8	11,9	11,9
Kernekapitalprocent	11,1	8,9	8,8
Egenkapitalforrentning før skat, p.a.	-10,0	10,6	2,7
Egenkapitalforrentning efter skat, p.a.	-7,6	9,2	2,4
Indtjening pr. omkostningskrone	0,73	2,02	1,15
Renterisiko	0,9	2,0	0,1
Valutaposition	5,1	10,2	4,8
Valutarisiko	0,1	0,0	0,1
Udlån i forhold til indlån	166,4	352,7	227,8
Udlån i forhold til egenkapital	9,1	9,5	9,3
Periodens udlånsvækst	- 5,9	1,4	-3,2
Overdækning i forhold til lovkrav om likviditet	134,0	36,9	10,4
Summen af store engagementer	110,7	183,5	157,4
Periodens nedskrivningsprocent	1,1	0,1	0,7

#### Aktiviteterne

Indtjeningen på bankens udlånsaktiviteter er steget i andet kvartal af 2009 og FIH forventer, at nettorenteindtægterne vil stige yderligere i andet halvår. Stigningen i indtjeningen fremkommer på baggrund af et forøget fokus på bankens fundingsituation. Herudover har FIH øget rentemarginalerne, så de i højere grad afspejler bankens omkostninger ved at deltage i de to bankpakker. Denne effekt forventes først at slå fuldt igennem på indtjeningen i andet halvår af 2009.

Resultatet for første halvår af 2009 er som beskrevet ovenfor negativt. Halvåret har været præget af meget høje nedskrivninger, da den økonomiske recession fortsatte ind i andet kvartal. Herudover har banken haft høje omkostninger både i forbindelse med restruktureringen i januar og i forbindelse med Det Private Beredskab. Omkostningerne udgjorde et engangsbælb på 75 mio. kr. til restruktureringen og i alt 266 mio. kr. til Det Private Beredskab fordelt med 159 mio. kr. under andre driftsomkostninger og 107 mio. kr. under nedskrivninger. Alene disse forhold har reduceret resultatet før skat med 341 mio. kr. i forhold til samme periode sidste år.

Gebyrindtægterne for første halvår er lavere end forventet. I lighed med situationen ved udgangen af første kvartal skyldes det især manglende indtjening i Corporate Finance. Aktivitetsniveauet er fortsat højt, og FIH fastholder positive forventninger til Corporate Finance for året.

Indtjeningen i FIH Capital Markets fra salg af renteinstrumenter, balancestyingsprodukter og øvrige produkter rettet mod bankens udlånskunder har også i andet kvartal af 2009 været høj, og halvårsresultatet i Capital Markets er meget tilfredsstillende. Som nævnt i både årsrapporten for 2008 og i selskabsmeddelelsen for første kvartal, er organisationen i Capital Markets blevet tilpasset, så fokus nu er på handel med rente- og valutaprodukter med bankens udlånskunder. I første halvår af 2009 har denne nye fokusering haft stor succes og FIH har høje forventninger til årets samlede indtjening for Capital Markets.

FIH har i første halvår foretaget tilbagekøb af egne udstedte obligationer og supplerende kapital for i alt 713,3 mio. kr. Baggrunden for tilbagekøbene er, at markedsprisen på bankens egne udstedelser er væsentlig lavere end den bogførte værdi, og dermed giver tilbagekøbene en positiv indtjening under kursreguleringer på 198,1 mio. kr.

Ved udgangen af første halvår af 2009 har FIH nedbragt trækket på den kreditfacilitet på 15 mia. kr., som ATP stillede til rådighed i forbindelse med etableringen af FIH Kapital Bank i 2007. Trækket på kreditfaciliteten er nedbragt fra 11,9 mia. kr. ved udgangen af første kvartal til 6,3 mia. kr. ved udgangen af andet kvartal. Nedbringelsen skyldes, at der efter vedtagelse af bankpakkerne er tilstrækkelig med kort likviditet til rådighed for banken.

*Egenkapital og solvens*

FIH opgør solvensprocenter for kreditrisici ud fra kapitaldækningbekendtgørelsens standardmetode, hvilket betyder, at den anvendte beregningsmetode anses for mere konservativ end ved den avancerede metode.

Koncernens egenkapital udgør ultimo juni 2009 7.517 mio. kr. inklusive periodens resultat, og hertil kan lægges 4.527 mio. kr. i efterstillede kapitalindskud. Dermed udgør bankens ansvarlige kapital 12.044 mio. kr. I andet kvartal af 2009 er de efterstillede kapitalindskud steget som følge af bankens optagelse af hybrid kernekapital på 1,9 mia. kr. ultimo juni 2009.

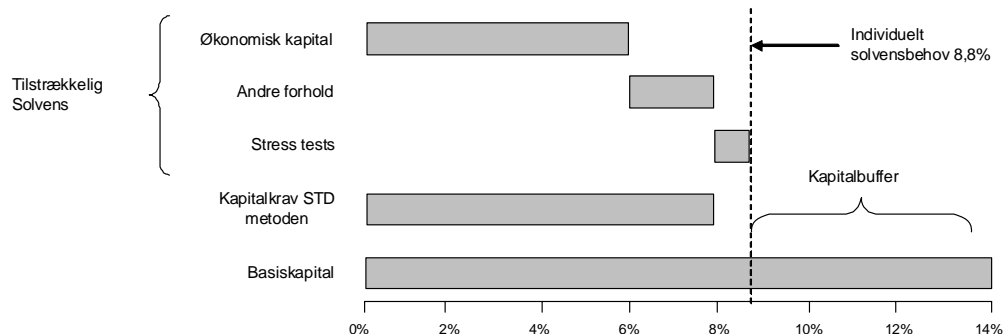
Kapitalindskuddet forøger koncernens samlede solvens væsentligt. Således er solvensen ultimo juni 2009 på 13,8 procent, og kernekapitalprocenten udgør 11,1 procent. Ultimo 2008 var de tilsvarende tal henholdsvis 11,9 procent og 8,8 procent.

*Solvensbehov*

Det er FIHs overordnede kapitalmålsætning, at solvensprocenten skal andrage minimum 10 procent, og at kernekapitalprocenten skal andrage minimum 8 procent. Målsætningen er uafhængig af det individuelt opgjorte solvensbehov (den tilstrækkelige basiskapital) og afspejler FIHs ønske om til enhver tid at være en velkonsolideret virksomhed.

Baggrunden for på nuværende tidspunkt at øge kapitalgrundlaget væsentligt udover disse grænser ved optagelse af statslig hybrid kapital, er et ønske om at sikre en kapitalbuffer, der imødegår de usikkerheder, som den nuværende recession medfører, samt et ønske om fortsat øget udlånsaktivitet.

Nedenstående figur viser sammensætningen af FIHs solvens.



FIHs individuelle opgjorte solvensbehov (den tilstrækkelige basiskapital) er pr. 30. juni 2009 8,8 procent; heraf er 5,9 procent afsat under "Økonomisk kapital"; 2,3 procent afsat under "Andre forhold" og 0,6 procent afsat under "Stress test". Posten "Andre forhold" dækker primært over koncentrations risici for modparter og sikkerheder samt omdømme risici.

Forskellen mellem solvensbehovet og solvensprocenten udgør dermed 5 procentpoint (eller 4.248 mio. kr.), repræsenteret ved kapitalbufferen i ovenstående figur. Kapitalbufferen er et udtryk for de tab, som FIH kan bære, samtidig med at banken overholder kapitalkravene.

Såfremt FIH anvendte den avancerede metode til opgørelse af de risikovægtede poster ville solvensprocenten, givet de foreliggende estimater fra FIHs interne modeller, ligge i intervallet fra 16,5 procent til 17,5 procent.

#### *Funding og likviditet*

Likviditetspositionen er solid og udgjorde ultimo juni 2009 28,2 mia. kr. Det er godt 2 gange det lovmæssige krav jfr. lov om Finansiell virksomhed § 152. Likviditetsniveauet er væsentligt over niveauet for første kvartal på trods af at trækket på kreditfaciliteten med ATP i samme periode er reduceret fra 11,9 mia. kr. ved udgangen af første kvartal til 6,3 mia.kr. Den uudnyttede del af faciliteten udgør nu 8,7 mia.kr.

Deltagelsen i bankpakkerne betyder desuden, at FIH i starten af juli underskrev en aftale om garantitilsagn fra Finansiell Stabilitet A/S, der på vegne af den danske stat garanterer op til 50 mia. kr. af FIHs senior udstedelser foretaget inden 31. december 2010 med en løbetid på højst 3 år.

Garantitilsagnet dækker FIHs finansieringsbehov for de kommende år, og banken forventer at udstede de første lån med individuel statsgaranti i tredje kvartal af 2009. Likviditetssituationen forbedres dermed yderligere, og banken benytter garantitilsagnet til at forlænge varigheden af passivsiden, reducere det kortsigtede refinansieringsbehov og sikre en solid likviditet. Indlånsvolumen over det seneste kvartal er fortsat stabilt.

#### *Egenkapitalforrentning*

Ultimo juni 2009 er egenkapitalforrentningen før skat -10,0 procent p.a. mod 10,6 procent p.a. ultimo juni 2008. Forrentningen efter skat er -7,6 procent p.a. ultimo juni 2009 mod 9,2 procent p.a. ultimo juni 2008.

*Resultatopgørelse  
for de seneste  
seks kvartaler*

Mio. kr.	2. kvrt. 2009	1. kvrt. 2009	4. kvrt. 2008	3. kvrt. 2008	2. kvrt. 2008	1. kvrt. 2008
Renteindtægter	1.194,4	1.333,6	1.619,1	1.583,3	1.474,5	1.467,8
Renteudgifter	825,9	1.084,4	1.303,7	1.241,6	1.157,8	1.155,9
<b>Netto renteindtægter</b>	<b>368,5</b>	<b>249,2</b>	315,4	341,7	316,7	311,9
Udbytte af aktier mv.	0,5	1,1	0,0	0,4	10,1	0,3
Gebyrer og provisionsindtægter	37,6	34,5	47,1	66,2	56,2	81,4
Afgivne gebyrer og provisionsudgifter	7,4	7,3	7,6	12,1	9,9	7,9
<b>Netto rente- og gebyrindtægter</b>	<b>399,2</b>	<b>277,5</b>	355,0	396,2	373,1	385,7
Kursreguleringer	165,7	124,4	-17,7	-46,2	32,9	-22,5
Andre driftsindtægter	27,5	28,8	25,8	26,4	19,5	24,1
Udgifter til personale og administration	145,4	246,7	190,5	177,4	179,8	179,1
Af- og nedskrivninger på immaterielle og materielle aktiver	9,8	5,9	22,3	11,7	15,4	9,2
Andre driftsudgifter	77,0	81,8	81,3	0,0	0,0	0,9
Nedskrivninger på udlån og tilgodehavender mv.	382,9	449,3	423,7	43,0	40,9	-13,2
Resultat af kapitalandele i associerede og tilknyttede virksomheder	-1,2	-7,3	-14,8	14,7	9,8	7,9
<b>Resultat før skat</b>	<b>-23,9</b>	<b>-360,3</b>	-369,5	159,0	199,2	219,2
Skat	-29,7	-63,7	-83,0	49,8	34,2	22,9
<b>Periodens resultat</b>	<b>5,8</b>	<b>-296,6</b>	-286,5	109,2	165,0	196,3
<b>Resultatet fordelt til</b>						
Aktionærer	4,7	-296,6	-286,4	109,2	165,0	196,3
Minoritetsinteresser	1,1	0,0	-0,1	0,0	0,0	0,0

Som det fremgår af ovenstående tabel er nettorenteindtægterne i andet kvartal af 2009 på sit højeste niveau i de seneste seks kvartaler. Efter en nedgang i første kvartal af 2009 som følge af den tidligere nævnte tidsmæssige forskel mellem rentefastsættelsen på indlån og udlån, er nettorenteindtægterne steget med 119,3 mio. kr. alene i andet kvartal. Kursreguleringerne udvikler sig ligeledes positivt og udgør 165,7 mio. kr. for andet kvartal mod 124,4 mio. kr. for første kvartal af 2009. Kursreguleringerne i andet kvartal er positivt påvirket af tilbagekøb af egne udstedelser. Der er samtidig en markant stigning i kursreguleringerne i forhold til 2008. Efter korrektion af engangsomkostninger i januar er udgifter til personale i andet kvartal faldet med 34,1 mio. kr. i forhold til første kvartal af 2009. Det lavere niveau afspejler den restrukturering, som FIH foretog i januar 2009. Der er i andet kvartal af 2009 konstateret et lavere behov for nedskrivninger, som falder med 66,4 mio. kr. i forhold til første kvartal.

## Halvårets resultat

### Netto rente- og gebyrindtægter

Netto rente- og gebyrindtægter udgør i første halvår 676,7 mio. kr., eller 11 procent mindre end i samme periode af 2008.

Renteindtægter af udlån og andre tilgodehavender er faldet med 26 procent til 1.729,3 mio. kr. i første halvår af 2009 i forhold til første halvår af 2008. Det lavere niveau skyldes især en lavere gennemsnitlig rente på udlånsporteføljen som følge af det generelle fald i renteniveauet, samt en lavere gennemsnitlig udlånsportefølje end i samme periode af 2008.

Renter af obligationer udgør i første halvår 883,6 mio. kr. mod 470,9 mio. kr. i første halvår af 2008. De højere renteindtægter fra obligationer kommer primært fra en større obligationsbeholdning end sidste år.

I første halvår af 2009 udgør renter af afledte finansielle instrumenter, der primært er renteindtægter og renteudgifter på swaps, -123,9 mio. kr. mod 5,8 mio. kr. i samme periode af 2008. FIH benytter swaps til afdækning af renterisici i den generelle styring af renterisiko samt til handel med kunder. Udviklingen skal ses i sammenhæng med rente- og valutakursudviklingen på de produkter, som afdækkes.

Renteindtægterne i alt er i første halvår af 2009 faldet med 414,3 mio. kr. til 2.528,0 mio. kr. i forhold til første halvår af 2008.

Renteudgifter i alt er faldet med 403,4 mio. kr. til 1.910,3 mio. kr. i forhold samme periode af 2008. Faldet i renteudgifter skyldes to forhold, for det første et fald i det generelle renteniveau samt at omkostningstung funding er udløbet og erstattet med ny funding til lavere markedsats.

Gebyrer og provisionsindtægter er faldet med 65,5 mio. kr. til i alt 72,1 mio. kr. i forhold til samme periode sidste år. Faldet skyldes især fald i gebyrindtjeningen i Corporate Finance.

I mio. kr.	1. halvår 2009	1. halvår 2008
<b>Netto rente- og gebyrindtægter</b>		
Renteindtægter:		
Tilgodehavender hos kreditinstitutter og centralbanker	36,6	107,6
Udlån og andre tilgodehavender	1.729,3	2.350,3
Bidrag	2,0	2,3
Obligationer	883,6	470,9
Afledte finansielle instrumenter	-123,9	5,8
Øvrige renteindtægter	0,4	5,4
<b>Renteindtægter i alt</b>	<b>2.528,0</b>	<b>2.942,3</b>

I mio. kr.	1. halvår 2009	1. halvår 2008
<b>Renteudgifter:</b>		
Kreditinstitutter og centralbanker	391,5	685,6
Indlån og anden gæld	932,3	343,6
Udstedte obligationer	539,1	1.210,4
Efterstillede kapitalindskud	47,3	73,7
Øvrige renteudgifter	0,1	0,4
<b>Renteudgifter i alt</b>	<b>1.910,3</b>	<b>2.313,7</b>
<b>Netto renteindtægter</b>	<b>617,7</b>	<b>628,6</b>
Udbytte af aktier mv.	1,6	10,4
Gebyrer og provisionsindtægter	72,1	137,6
Afgivne gebyrer og provisionsudgifter	14,7	17,8
<b>Netto rente- og gebyrindtægter</b>	<b>676,7</b>	<b>758,8</b>
<b>Gennemsnitlige rentebærende aktiver og passiver</b>		
Rentebærende aktiver	113.840	101.489
Rentebærende passiver	106.215	98.215
<b>Gennemsnitlig rente, procent p.a.</b>		
Renteindtægter/rentebærende aktiver i alt	4,4 %	5,8 %
Renteudgifter/rentebærende passiver i alt	3,6 %	4,7 %
<b>Gennemsnitlig rentemarginal</b>	<b>0,8 %</b>	<b>1,1 %</b>
<b>Netto rente- og gebyrindtægter/rentebærende aktiver</b>	<b>1,2 %</b>	<b>1,5 %</b>
<b>Udlån – gennemsnitlig rente</b>		
Rente af udlån m.v.	1.729,3	2.350,3
Gennemsnitlig udlånssaldo før hensættelser	69.076	74.855
<b>Gennemsnitlig rente på udlån</b>	<b>5,0 %</b>	<b>6,3 %</b>

### Kursreguleringer

Kursreguleringer i alt udgør 290,1 mio. kr. mod 10,4 mio. kr. i samme periode af 2008 og fremgår af nedenstående tabel:

I mio. kr.	1. halvår 2009	1. halvår 2008
<b>Kursreguleringer</b>		
Realkreditudlån	6,4	-15,5
Andre udlån og tilgodehavender til dagsværdi	93,6	-132,5
Obligationer	829,4	-274,9
Aktier mv.	-93,7	46,5
Investeringssejendomme	-1,3	-21,3
Valuta	0,5	-25,1
Valuta-, rente-, aktie-, råvare- og andre kontrakter samt afledte finansielle instrumenter i alt	-572,4	194,5
Udstedte realkreditobligationer	-6,5	3,9
Øvrige forpligtelser	34,1	234,8
<b>Kursreguleringer i alt</b>	<b>290,1</b>	<b>10,4</b>

Kursreguleringerne på obligationer er positivt påvirket af tilbagekøb af egne udstedte obligationer og supplerende kapital på 198,1 mio. kr. Kursregulering af aktier består udelukkende af regulering af FIHs beholdning af unoterede aktier, som i perioden generelt er faldet i værdi.

*Andre driftsindtægter*

Andre driftsindtægter udgør 56,3 mio. kr. i første halvår af 2009 mod 43,6 mio. kr. i første halvår af 2008.

*Omkostninger*

Omkostningerne er steget med 182,2 mio. kr. til 566,6 mio. kr. i forhold til første halvår af 2008. Indeholdt i udgifter til personale og administration i første halvår af 2009 er engangsomkostninger på 75 mio. kr. i forbindelse med restruktureringen i januar. FIH har tidligere meldt ud, at denne omkostning var på 80 mio. kr., men hensættelsen til de fratrådte medarbejdere er reduceret med 5 mio. kr. i andet kvartal af 2009. Reguleret for denne engangsomkostning er udgifter til personale og administration faldet med 41,8 mio. kr. i første halvår af 2009 i forhold til første halvår af 2008. Herudover er omkostningerne belastet af kontingent til Det Private Beredskab på 158,8 mio. kr.

I mio. kr.	1. halvår 2009	1. halvår 2008
<b>Omkostninger</b>		
Udgifter til personale og administration	392,1	358,9
Af- og nedskrivninger på immaterielle og materielle aktiver	15,7	24,6
Andre driftsudgifter	158,8	0,9
<b>Omkostninger i alt</b>	<b>566,6</b>	<b>384,4</b>

*Tab og nedskrivninger*

Ved udgangen af første halvår af 2009 udgør nedskrivningerne 832,2 mio. kr., hvilket er 804,5 mio. kr. højere end i første halvår af 2008. Nye nedskrivninger udgør i første halvår af 2009 882,8 mio. kr. mod 79,9 mio. kr. i samme periode af 2008. Der er i perioden tilbageført 50,1 mio. kr. af tidligere års nedskrivninger, hvilket er 0,6 mio. kr. højere end i første halvår af 2008. Herudover er der indgået 0,5 mio. kr. på tidligere afskrevne fordringer, og derved bliver nettonedskrivningen på 832,2 mio. kr. Periodens konstaterede tab er 391,3 mio. kr. mod 8,2 mio. kr. i samme periode af 2008.

I mio. kr.	1. halvår 2009	1. halvår 2008
<b>Udlån og garantier, individuelle nedskrivninger</b>		
Nedskrivninger primo	443,0	201,4
Tilbageførsel af tidligere foretagne nedskrivninger	50,1	49,5
Nedskrivninger i perioden	860,2	66,8
Konstateret tab	391,3	8,2
<b>Individuelle nedskrivninger ultimo</b>	<b>861,8</b>	<b>210,5</b>
<b>Udlån og garantier, gruppevise nedskrivninger</b>		
Nedskrivninger primo	50,9	15,6
Tilbageførsel af tidligere foretagne nedskrivninger	0,0	0,0
Nedskrivninger i perioden	22,6	13,1
<b>Gruppevise nedskrivninger ultimo</b>	<b>73,5</b>	<b>28,7</b>
<b>Udlån og garantier, nedskrivninger i alt</b>		
Nedskrivninger primo	493,9	217,0
Tilbageførsel af tidligere foretagne nedskrivninger	50,1	49,5
Nedskrivninger i perioden	882,8	79,9
Konstateret tab	391,3	8,2
<b>Nedskrivninger i alt ultimo</b>	<b>935,3</b>	<b>239,2</b>

I mio. kr.	1. halvår 2009	1. halvår 2008
<b>Resultatførte nedskrivninger</b>		
Tilbageførsel af tidligere foretagne nedskrivninger	50,1	49,5
Nedskrivninger i perioden	882,8	79,9
Indgået på tidligere afskrevne udlån og garantier	0,5	2,7
<b>Resultatførte nedskrivninger i alt</b>	<b>832,2</b>	<b>27,7</b>
Summen af udlån og garantidebitorer, hvorpå der er indtruffet objektiv indikation for værdiforringelsen før nedskrivning	2.579,8	698,8
Summen af udlån og garantidebitorer, hvorpå der er indtruffet objektiv indikation for værdiforringelsen efter nedskrivning	1.644,6	459,6
Akkumulerede nedskrivninger på udlån og garantidebitorer i procent af udlån og garantier, ultimo	1,3 %	0,3 %
Tab og nedskrivninger på debitorer i procent af udlån og garantier, ultimo	1,1 %	0,0 %
Konstaterede tab, netto, i procent af nedskrivningssaldo, primo	79,1 %	2,5 %

#### Balance

Det samlede udlån inklusive investeringsejendomme er faldet med 4.295 mio. kr. Det svarer til 5,8 procent siden årets begyndelse og udgør i alt 69.472 mio. kr.

Obligationsbeholdningen udgør 53.107 mio. kr. mod 29.296 mio. kr. ultimo 2008.

Beholdningen af aktier og kapitalandele i associerede virksomheder udgør 1.244 mio. kr. mod 1.332 mio. kr. ultimo 2008.

Indlånene er steget til 41.506 mio. kr. mod 32.091 mio. kr. ultimo 2008.

Udstedte obligationer beløber sig samlet til 36.454 mio. kr. mod 32.681 mio. kr. ultimo 2008.

I mio. kr.	1. halvår 2009	2008
<b>Funding</b>		
Gæld til kreditinstitutter og centralbanker	35.746	36.306
Indlån og anden gæld	41.506	32.091
Udstedte obligationer	35.940	32.152
Udstedte realkreditobligationer	514	529

#### Kreditrisiko

FIH foretager en gennemgang af alle engagementer minimum to gange årligt. Gennemgangen omfatter blandt andet nye økonomiske oplysninger samt opdatering af rating. Større engagementer og engagementer med forhøjet kreditrisiko gennemgås herudover løbende efter behov.

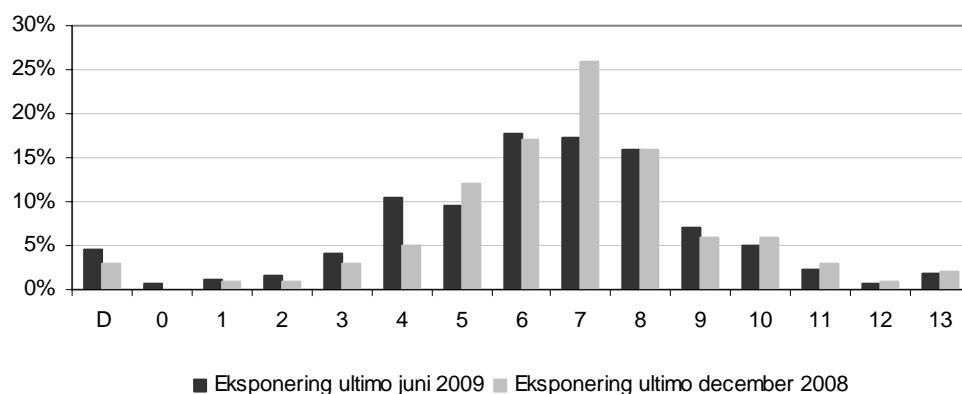
Overvågningen af kreditengagementer sker centralt på baggrund af FIHs kreditsystem, som indeholder alle væsentlige oplysninger om engagementsstørrelse og udnyttelse, sikkerhed samt anslået realisationsværdi m.v.

Udlånsporteføljens omfang, spredning og bonitet overvåges løbende af afdelingen Risk & Legal, der løbende rapporterer til direktionen og periodisk til bestyrelsen.

Udover den individuelle kreditvurdering af kunden benytter FIH ratingmodeller. Ratingskalaen går fra 0 til 12, hvor 12 er bedst. Offentlige institutioner og lignende placeres i rating 13. Modellen beregner en individuel sandsynlighed for, at kunden ikke vil være i stand til at opfylde sine forpligtelser over for FIH i henhold til Basel II reglerne. Dette benævnes default. En debtors eksponering er i default, hvis de i over 90 dage har været i restance, eller hvis FIH vurderer det for usandsynligt, at debitor vil indfri alle sine forpligtelser, uden FIH griber ind ved for eksempel at realisere sikkerheder eller garantier.

Erhvervsporteføljens eksponering har nedenstående fordeling på ratingskalaen. Rating D er kunder i default.

Fordeling af eksponering på ratingkategorier



Rating 7-13 svarer til investmentgrade, som det kendes hos ratingbureauerne. Rating 4-6 ligger under investmentgrade og dækker ratingområdet BB repræsenterende en acceptabel kreditbonitet. Rating 1-3 indeholder svagere kunder med en risiko svarende til single B segmentet hos ratingbureauerne. FIH følger disse kundeforhold på tætteste hold. Rating 0 indeholder de svageste og mest risikofyldte kunder svarende til ratingbureauernes C-CCC segment.

Som det fremgår af ovenstående figur er den gennemsnitlige defaultsandsynlighed steget i første halvår af 2009, hvilket afspejler erhvervsvirksomhedernes udfordringer i den igangværende recession. Det er dog fortsat FIHs opfattelse, at banken har en sund udlånsportefølge.

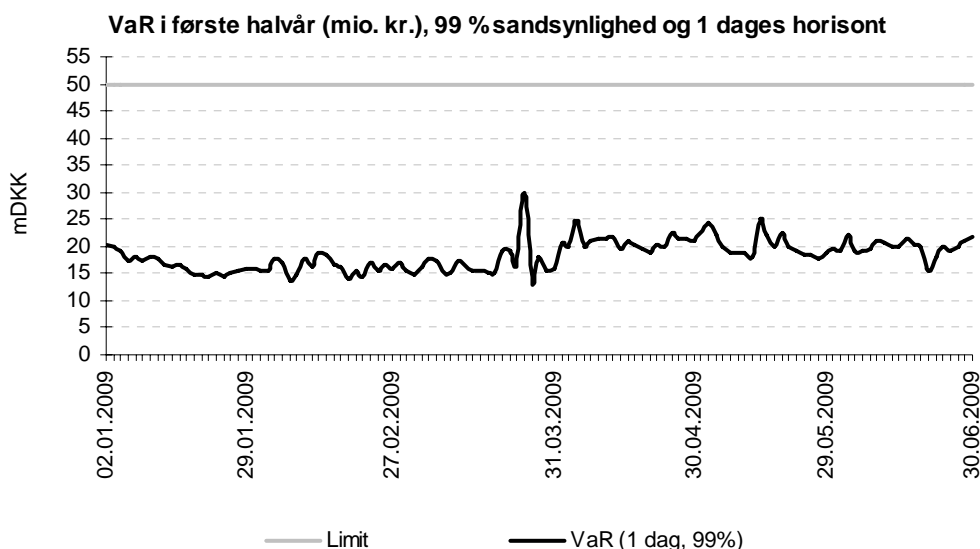
**Markedsrisiko**

Markedsrisiko er risikoen for tab, fordi markedsværdien af bankens aktiver og passiver og ikke balanceførte forretninger ændrer sig på grund af ændringer i markedsf forholdene. Under markedsrisiko hører rente-, valuta- og aktierisiko.

Markedsrisikoen på bankens samlede balance (herunder markedsrisikoen uden for han-

delsbeholdningen), opgjort som Value-at-Risk på rente-, valuta- og aktierisici, er ultimo juni 2009 22 mio. kr.

Med Value-at-Risk foretages en porteføljetragtning ved opgørelsen af markedsrisici på finansielle aktiver. Dette indebærer, at der ved opgørelsen af aktivernes risici udover standardafvigelsen også tages højde for aktivernes indbyrdes korrelationer. Med Value-at-Risk er det således muligt at sammenfatte den samlede risiko for bankens balance i ét tal udtrykt i kroner. Value-at-Risk opgøres i FIH med 99 % sandsynlighed på en dags basis. Hermed forstås, at FIH med 99 % sandsynlighed en given dag ikke kan forvente at tabe mere end det, som Value-at-Risk modellen har regnet sig frem til.



*Revisionsudvalg*

FIH har i foråret etableret et koncernrevisionsudvalg bestående af tre medlemmer fra bankens bestyrelse. Koncernrevisionsudvalget består af Hans Ejvind Hansen som formand og Svend-Aage Nielsen og Ragnar Árnason som menige medlemmer. Intern og ekstern revision samt repræsentanter fra bankens ledelse deltager ligeledes i udvalgets møder.

*Øvrigt*

Der er foretaget review af halvårsrapporten.

Ved indregning og måling af visse aktiver og forpligtelser er der anvendt skøn, hvorved værdiansættelsen kan være usikker. Disse skøn foretages af bankens ledelse i overensstemmelse med regnskabspraksis og ud fra anerkendte værdiansættelsesmodeller, historiske erfaringer og forudsætninger, som ledelsen anser for at være forsvarlige og realistiske. De væsentligste skøn vedrører bankens nedskrivningsbehov på udlån og hensættelser til tab på garantier samt opgørelse af dagsværdier for finansielle instrumenter. Nedskrivningsbehovet, herunder tab på garantier, er blandt andet væsentligt påvirket af de økonomiske konjunkturer i den kommende tid.

Der foreligger herudover ingen særlige usikkerheder, som har påvirket indregning og måling

i halvårsrapporten.

Der er ikke indtruffet særlige begivenheder efter balancedagens afslutning, som påvirker det økonomiske resultat.

*Forventningerne til  
FIHs resultat for  
2009*

Efter en positiv udvikling i indtjeningen i andet kvartal har FIH forventninger om en forbedret indtjening i andet halvår, hvorfor forventningerne til årets indtjening før nedskrivninger og skat opjusteres til niveauet 1.300 mio. kr. Der hersker fortsat stor usikkerhed om nedskrivningsbehovet. Under forudsætning af nedskrivninger i niveauet 1.150-1.200 mio. kr. vil resultatet således efter skat blive i størrelsesorden 100 mio. kr. Forventningen til indtjeningen for 2009 er dermed i overensstemmelse med det niveau, der blev meldt ud efter første kvartal.

København den 6. august 2009 kl. 17.30

På bestyrelsens vegne

Hans Skov Christensen  
Formand

For yderligere information kontakt venligst adm. direktør Henrik Sjøgreen, telefon +45 7222 5000

**Bilag**

Resultatopgørelse og balance for FIH koncernen og FIH Erhvervsbank A/S

## Ledelsespåtegning

Vi har dags dato behandlet og godkendt halvårsrapporten for perioden 1. januar – 30. juni 2009 for FIH Erhvervsbank A/S.

Halvårsrapporten er aflagt i overensstemmelse med IAS 34, Præsentation af delårsrapporter for så vidt angår koncerndelårsregnskabet, bekendtgørelsen for finansielle virksomheder for så vidt angår moderselskabets delårsregnskab, samt yderligere danske oplysningskrav til delårsrapporter for børsnoterede pengeinstitutter.

Vi anser den valgte regnskabspraksis for hensigtsmæssig, således at halvårsrapporten giver et retvisende billede af koncernens og moderselskabets aktiver, passiver og finansielle stilling pr. 30. juni 2009 samt af resultatet af koncernens og moderselskabets aktiviteter og koncernens pengestrømme for perioden 1. januar – 30. juni 2009.

Det er endvidere vores opfattelse, at ledelsesberetningen indeholder en retvisende gennemgang af udviklingen i pengeinstituttets aktiviteter og økonomiske forhold samt en retvisende beskrivelse af de væsentligste risici og usikkerhedsfaktorer, som pengeinstituttet kan påvirkes af.

København, den 6. august 2009

## DIREKTION

Henrik Sjøgreen  
Adm. direktør

/Kenneth Retbøll-Bauer  
Underdirektør

## BESTYRELSE

Hans Skov Christensen  
(Formand)

Guðni Niels Aðalsteinsson  
(Næstformand)

Ragnar Árnason

Hans Ejvind Hansen

Svend-Aage Nielsen

Jørgen Vorsholt

Per Erlandsen Brun

Jørgen Bruun-Toft

Randi Holm Franke

## Den uafhængige revisors erklæring om review af halvårsregnskabet

### Til aktionærerne i FIH Erhvervsbank A/S

#### Indledning

Vi har udført review af halvårsregnskabet for FIH Erhvervsbank A/S for perioden 1. januar - 30. juni 2009, omfattende ledelsespåtegning, resultatopgørelse, balance, egenkapitalopgørelse, pengestrømsopgørelse og noter, herunder anvendt regnskabspraksis.

Ledelsen har ansvaret for at udarbejde og aflægge et halvårsregnskab, der giver et retvisende billede i overensstemmelse med IAS 34 for så vidt angår koncernregnskabet, og lov om finansiell virksomhed for så vidt angår halvårsregnskabet for moderselskabet, samt yderligere danske oplysningskrav til halvårsregnskaber for finansielle selskaber med børsnoterede gældsinstrumenter. Vores ansvar er på grundlag af vores review at udtrykke en konklusion om halvårsregnskabet.

#### Det udførte review

Vi har udført vores review i overensstemmelse med RS 2410, "Review af et perioderegnskab udført af selskabets uafhængige revisor" samt efter bilag 2 i Bekendtgørelse om ansøgning om individuel statsgaranti efter lov om finansiell stabilitet. RS 2410 kræver, at vi tilrettelægger og udfører reviewet med henblik på at opnå begrænset sikkerhed for, at halvårsregnskabet ikke indeholder væsentlig fejlinformation. Et review er begrænset til først og fremmest at omfatte forespørgsler til selskabets ledelse og medarbejdere samt analyser af regnskabstal og giver derfor mindre sikkerhed end en revision. Vi har ikke udført revision og udtrykker derfor ingen revisionskonklusion om halvårsregnskabet.

#### Konklusion

Ved det udførte review er vi ikke blevet bekendt med forhold, der giver os anledning til at konkludere, at halvårsregnskabet ikke giver et retvisende billede af koncernens og moderselskabets aktiver, passiver og finansielle stilling pr. 30. juni 2009 samt af resultatet af koncernens og moderselskabets aktiviteter og pengestrømme for perioden 1. januar – 30. juni 2009 i overensstemmelse med IAS 34 for så vidt angår koncernregnskabet, og lov om finansiell virksomhed for så vidt angår halvårsregnskabet for moderselskabet, samt yderligere danske oplysningskrav til halvårsregnskaber for finansielle selskaber med børsnoterede gældsinstrumenter.

#### Udtalelse om ledelsesberetningen

Vores review har ikke omfattet ledelsesberetningen på side 1-14, herunder det oplyste individuelle solvensbehov på side 6 i ledelsesberetningen.

Vi har gennemlæst ledelsesberetningen uden at foretage yderligere handlinger i tillæg til det udførte review af halvårsregnskabet. Efter vores opfattelse er oplysningerne i ledelsesberetningen i overensstemmelse med halvårsregnskabet.

København, den 6. august 2009

Deloitte  
Statsautoriseret Revisionsaktieselskab

Anders O. Gjelstrup                      Jens Ringbæk  
statsautoriseret revisor                statsautoriseret revisor

**HOVEDTAL FOR FIH KONCERNEN**

<b>Resultatopgørelse i mio. kr.</b>	<b>1. halvår 2009</b>	<b>1. halvår 2008</b>	<b>Året 2008</b>
Netto rente- og gebyrindtægter	677	759	1.510
Kursreguleringer	290	10	-54
Andre driftsindtægter	56	44	96
<b>Resultat af finansielle poster</b>	<b>1.023</b>	<b>813</b>	<b>1.552</b>
Omkostninger og afskrivninger	567	385	868
Nedskrivninger på udlån og tilgodehavender m.v.	832	28	494
Resultat af kapitalandele i associerede og tilknyttede virksomheder	-8	18	18
<b>Resultat før skat</b>	<b>-384</b>	<b>418</b>	<b>208</b>
Skat	-93	57	24
<b>Periodens resultat</b>	<b>-291</b>	<b>361</b>	<b>184</b>
<b>Resultatet fordelt til</b>			
Aktionærer	-292	361	184
Minoritetsinteresser	1	0	0

<b>Balance (hovedtal) i mio. kr.</b>	<b>30/6/2009</b>	<b>30/06/2008</b>	<b>31/12/2008</b>
Likvider	3.977	3.614	5.694
Obligationer	53.107	24.602	29.296
Aktier m.v.	1.244	1.241	1.332
Udlån	68.318	76.058	72.615
Andre aktiver	9.790	8.405	13.189
<b>Aktiver i alt</b>	<b>136.436</b>	<b>113.920</b>	<b>122.125</b>
Indlån	41.506	21.628	32.091
Obligationsgæld og gæld til kreditinstitutter	72.200	72.273	68.987
Andre passiver	10.238	8.889	9.825
Hensatte forpligtelser	448	295	386
Efterstillede kapitalindskud	4.527	2.846	3.027
Aktionærernes egenkapital	7.517	7.989	7.809
Minoritetsinteresser	0	0	0
Egenkapital i alt	7.517	7.989	7.809
<b>Passiver i alt</b>	<b>136.436</b>	<b>113.920</b>	<b>122.125</b>
<b>Nøgletal</b>			
Egenkapitalens forrentning før skat p.a.	-10,0	10,6	2,7
Egenkapitalens forrentning efter skat p.a.	-7,6	9,2	2,4

## RESULTATOPGØRELSE FOR FIH KONCERNEN

I mio. kr.	Note	1. halvår 2009	1. halvår 2008	Året 2008
Renteindtægter	2	2.528,0	2.942,3	6.144,8
Renteudgifter	3	1.910,3	2.313,7	4.859,0
<b>Netto renteindtægter</b>		<b>617,7</b>	628,6	1.285,8
Udbytte af aktier mv.		1,6	10,4	10,8
Gebyrer og provisionsindtægter		72,1	137,6	250,9
Afgivne gebyrer og provisionsudgifter		14,7	17,8	37,5
<b>Netto rente- og gebyrindtægter</b>		<b>676,7</b>	758,8	1.510,0
Kursreguleringer	4	290,1	10,4	-53,5
Andre driftsindtægter		56,3	43,6	95,7
Udgifter til personale og administration	5	392,1	358,9	726,8
Af- og nedskrivninger på immaterielle og materielle aktiver		15,7	24,6	58,5
Andre driftsudgifter		158,8	0,9	82,2
Nedskrivninger på udlån og tilgodehavender mv.	6	832,2	27,7	494,4
Resultat af kapitalandele i associerede og tilknyttede virksomheder		-8,5	17,7	17,6
<b>Resultat før skat</b>		<b>-384,2</b>	418,4	207,9
Skat		-93,4	57,1	23,9
<b>Periodens resultat</b>		<b>-290,8</b>	361,3	184,0
<b>Resultatet fordelt til</b>				
Aktionærer		-291,9	361,3	184,1
Minoritetsinteresser		1,1	0,0	-0,1
<b>Anden totalindkomst:</b>				
Opskrivning, domicilejendomme		0,0	0,4	0,4
Regulering minoritetsinteresser		0,0	-123,4	-123,5
<b>Anden totalindkomst i alt</b>		<b>0,0</b>	-123,0	-123,1
<b>Totalindkomst i alt</b>		<b>-290,8</b>	238,3	60,9
<b>Totalindkomsten fordelt til:</b>				
Aktionærer		-291,9	238,3	61,0
Minoritetsinteresser		1,1	0,0	-0,1

**BALANCE FOR FIH KONCERNEN**

I mio. kr.	Note	30/6 2009	30/6 2008	31/12 2008
<b>AKTIVER</b>				
Kassebeholdning og anfordringstilgodehavender hos centralbanker		153,6	164,9	485,0
Gældsbeviser, der kan refinansieres i centralbanker		1.349,8	449,6	3.197,4
Tilgodehavender hos kreditinstitutter og centralbanker		2.473,7	2.999,2	2.011,3
Udlån og andre tilgodehavender til dagsværdi	7	513,8	571,6	550,2
Udlån og andre tilgodehavender til amortiseret kostpris	7	67.804,3	75.486,4	72.064,3
Obligationer til dagsværdi		53.107,2	24.602,3	29.295,7
Aktier mv.		1.178,4	1.192,7	1.250,7
Kapitalandele i associerede virksomheder		66,0	48,4	80,8
Immaterielle aktiver		33,2	50,8	44,5
Grunde og bygninger:				
Investeringsejendomme		1.153,9	1.110,6	1.152,4
Domicilejendomme		4,0	2,3	4,0
Øvrige materielle aktiver		11,5	17,2	15,3
Aktuelle skatteaktiver		138,1	137,0	52,1
Andre aktiver		8.376,5	7.018,0	11.855,2
Periodeafgrænsningsposter		72,2	68,8	65,8
<b>Aktiver i alt</b>		<b>136.436,2</b>	<b>113.919,8</b>	<b>122.124,6</b>
<b>PASSIVER</b>				
<b>Gæld</b>				
Gæld til kreditinstitutter og centralbanker		35.745,8	32.427,6	36.306,2
Indlån og anden gæld		41.506,4	21.628,4	32.091,1
Udstedte obligationer til amortiseret kostpris	8	35.939,5	39.297,7	32.151,7
Udstedte obligationer til dagsværdi	8	514,2	547,5	529,2
Andre passiver		10.227,4	8.871,0	9.809,9
Periodeafgrænsningsposter		10,8	17,1	13,8
<b>Gæld i alt</b>		<b>123.944,1</b>	<b>102.789,3</b>	<b>110.901,9</b>
<b>Hensatte forpligtelser</b>				
Hensættelser til pensioner og lign. forpligtelser		3,4	3,2	3,4
Hensættelser til udskudt skat		292,3	287,1	338,3
Hensættelser til tab på garantier		151,9	5,0	44,5
<b>Hensatte forpligtelser i alt</b>		<b>447,6</b>	<b>295,3</b>	<b>386,2</b>
<b>Efterstillede kapitalindskud</b>	9	<b>4.527,2</b>	<b>2.846,3</b>	<b>3.027,2</b>
Aktionærenes andel af egenkapitalen		7.517,3	7.988,9	7.809,2
Minoritetsinteresser		0,0	0,0	0,1
<b>Egenkapital i alt</b>		<b>7.517,3</b>	<b>7.988,9</b>	<b>7.809,3</b>
<b>Passiver i alt</b>		<b>136.436,2</b>	<b>113.919,8</b>	<b>122.124,6</b>
<b>Ikke-balanceførte poster</b>				
Garantier mv.	10	3.706,9	3.914,3	4.449,1
Andre eventualforpligtelser	10	4.688,1	5.662,4	4.633,3
<b>Ikke-balanceførte poster i alt</b>		<b>8.395,0</b>	<b>9.576,7</b>	<b>9.082,4</b>

**EGENKAPITALOPGØRELSE FOR FIH KONCERNEN**

I mio. kr.	30/6 2009	30/6 2008	31/12 2008
<b>Egenkapital primo</b>	<b>7.809,3</b>	7.750,1	7.750,1
Udloddet udbytte	0,0	0,0	0,0
Aktieoptionsprogram	0,0	0,5	-1,9
Totalindkomst i alt	-290,8	238,3	60,9
Minoritetsinteresser	-1,1	0,0	0,1
<b>Egenkapitalbevægelser i alt</b>	<b>-291,9</b>	238,8	59,1
<b>Aktionærernes andel af egenkapital i alt ultimo</b>	<b>7.517,3</b>	7.988,9	7.809,2
Minoritetsinteressers andel af egenkapital i alt primo	0,1	26,7	26,7
Minoritetsinteressers andel af udbytteudlodning	0,0	0,0	0,0
Af/tilgang minoritetsinteresser	-1,2	-26,7	-26,5
Minoritetsinteressers andel af totalindkomst	1,1	0,0	-0,1
<b>Minoritetsinteressers andel af egenkapital i alt ultimo</b>	<b>0,0</b>	0,0	0,1
<b>Egenkapital i alt ultimo</b>	<b>7.517,3</b>	7.988,9	7.809,3
<b>EGENKAPITALSPECIFIKATION</b>			
Aktiekapital primo	513,6	513,6	513,6
<b>Aktiekapital ultimo</b>	<b>513,6</b>	513,6	513,6
Aktieoptionsprogram, primo	0,0	1,9	1,9
Periodens bevægelser	0,0	0,5	-1,9
<b>Aktieoptionsprogram, ultimo</b>	<b>0,0</b>	2,4	0,0
Opskrivningshenlæggelse ejendom, primo	1,4	1,0	1,0
Periodens henlæggelser	0,0	0,4	0,4
<b>Opskrivningshenlæggelse ejendom, ultimo</b>	<b>1,4</b>	1,4	1,4
Reserve for nettoopskrivning efter indre værdis metode, primo	13,5	0,0	0,0
Henlagt	-5,9	12,1	13,3
Anden afgang, overført til overført overskud	1,0	0,0	0,2
<b>Reserve for nettoopskrivning efter indre værdis metode, ultimo</b>	<b>8,6</b>	12,1	13,5
Overført overskud primo	7.280,7	7.233,6	7.233,6
Udbytte	0,0	0,0	0,0
Henlagt	-286,0	349,2	170,7
Regulering, udskudt koncernskat	0,0	0,0	0,0
Anden tilgang, overført fra reserve for nettoopskrivning efter indre værdis metode	-1,0	0,0	-0,2
Regulering af minoritetsinteresser	0,0	-123,4	-123,5
Minoritetsinteresser	0,0	0,0	0,1
<b>Overført overskud, ultimo</b>	<b>6.993,7</b>	7.459,4	7.280,7
<b>Aktionærernes andel af egenkapital i alt ultimo</b>	<b>7.517,3</b>	7.988,9	7.809,2
Minoritetsinteressers andel af egenkapital i alt primo	0,1	26,7	26,7
Minoritetsinteressers andel af udbytteudlodning	0,0	0,0	0,0
Af/tilgang minoritetsinteresser	-1,2	-26,7	-26,5
Minoritetsinteressers andel af totalindkomsten	1,1	0,0	-0,1
<b>Minoritetsinteressers andel af egenkapital i alt ultimo</b>	<b>0,0</b>	0,0	0,1
<b>Egenkapital i alt ultimo</b>	<b>7.517,3</b>	7.988,9	7.809,3

**PENGESTRØMSOPGØRELSE FOR FIH KONCERNEN**

I mio. kr.	30/6 2009	30/6 2008	31/12 2008
<b>Pengestrøm fra driftsaktivitet</b>			
Renteindbetalinger	2.655,6	2.986,2	5.780,1
Renteudbetalinger	-2.097,5	-2.348,9	-5.499,4
Gebyr ind- og udbetalinger	59,0	130,1	224,2
Betalte omkostninger	-443,0	-426,3	-830,0
Andre driftsindtægter	56,6	43,7	95,8
Indgået på tidligere afskrevne udlån og garantier	107,9	2,7	42,5
Udbetalte udlån	-5.410,6	-12.500,8	-23.339,9
Afdrag på udlån	9.331,5	11.075,9	25.034,9
Køb af værdipapirer	-22.958,9	-13.111,7	-20.552,7
Salg af værdipapirer	71,2	76,2	114,8
Udbytte af aktier og kapitalandele	0,4	0,4	2,7
Betalte skatter	-24,1	-26,0	143,2
I alt	-18.651,9	-14.098,5	-18.783,8
<b>Pengestrøm fra investeringsaktivitet</b>			
Nettoinvestering immaterielle og materielle aktiver	1,3	2,6	-13,4
Diverse aktiver	4.861,8	11.444,0	12.610,9
I alt	4.863,1	11.446,6	12.597,5
<b>Pengestrøm fra finansieringsaktivitet</b>			
Nye bank- og obligationslån	8.963,5	17.432,2	23.750,6
Afdrag på bank- og obligationslån	-6.385,7	-29.080,6	-39.178,3
Ændring i kortfristet låneoptagelse	9.973,1	11.091,3	21.631,8
Nye efterstillede kapitalindskud	1.900,0	0,0	0,0
Afdrag på efterstillede kapitalindskud	-202,0	-141,7	-150,0
Regulering, minoritetsinteresser	0,0	-123,3	-123,3
Ændring i minoritetsinteresser	-0,1	-26,7	-26,6
Diverse passiver	-2.066,7	402,0	-404,0
I alt	12.182,1	-446,8	5.500,2
<b>Pengestrøm i alt</b>	-1.606,7	-3.098,7	-686,1
Likvider primo	5.805,2	6.813,0	6.813,0
Kursregulering af likvide beholdninger	13,5	-99,7	-321,7
Likvider ultimo	4.212,0	3.614,6	5.805,2
<b>Likvider ultimo</b>			
Kassebeholdning og anfordringstilgodehavender hos centralbanker mv.	1.503,4	614,5	3.682,4
Tilgodehavender hos kreditinstitutter mv.	2.473,7	2.999,2	2.011,3
Obligationer	234,9	0,9	111,5
Likvider ultimo	4.212,0	3.614,6	5.805,2
<b>Obligationer</b>			
Under 12 måneder	36.507,0	15.590,6	1.024,3
Over 12 måneder	16.600,2	9.011,7	28.271,4
I alt	53.107,2	24.602,3	29.295,7

**RESULTATOPGØRELSE FOR FIH KONCERNEN PR. KVARTAL**

	2. kv. 2009	1. kv. 2009	4. kv. 2008	3. kv. 2008	2. kv. 2008	1. kv. 2008
Renteindtægter	1.194,4	1.333,6	1.619,1	1.583,3	1.474,5	1.467,8
Renteudgifter	825,9	1.084,4	1.303,7	1.241,6	1.157,8	1.155,9
<b>Netto renteindtægter</b>	<b>368,5</b>	<b>249,2</b>	315,4	341,7	316,7	311,9
Udbytte af aktier mv.	0,5	1,1	0,0	0,4	10,1	0,3
Gebyrer og provisionsindtægter	37,6	34,5	47,1	66,2	56,2	81,4
Afgivne gebyrer og provisionsudgifter	7,4	7,3	7,6	12,1	9,9	7,9
<b>Netto rente- og gebyrindtægter</b>	<b>399,2</b>	<b>277,5</b>	355,0	396,2	373,1	385,7
Kursreguleringer	165,7	124,4	-17,7	-46,2	32,9	-22,5
Andre driftsindtægter	27,5	28,8	25,8	26,4	19,5	24,1
Udgifter til personale og administration	145,4	246,7	190,5	177,4	179,8	179,1
Af- og nedskrivninger på immaterielle og materielle aktiver	9,8	5,9	22,3	11,7	15,4	9,2
Andre driftsudgifter	77,0	81,8	81,3	0,0	0,0	0,9
Nedskrivninger på udlån og tilgodehavender mv.	382,9	449,3	423,7	43,0	40,9	-13,2
Resultat af kapitalandele i associerede og tilknyttede virksomheder	-1,2	-7,3	-14,8	14,7	9,8	7,9
<b>Resultat før skat</b>	<b>-23,9</b>	<b>-360,3</b>	-369,5	159,0	199,2	219,2
Skat	-29,7	-63,7	-83,0	49,8	34,2	22,9
<b>Periodens resultat</b>	<b>5,8</b>	<b>-296,6</b>	-286,5	109,2	165,0	196,3
<b>Resultatet fordelt til</b>						
Aktionærer	4,7	-296,6	-286,4	109,2	165,0	196,3
Minoritetsinteressenter	1,1	0,0	-0,1	0,0	0,0	0,0

**Anvendt regnskabspraksis:**

Koncernregnskabet aflægges i overensstemmelse med International Financial Reporting Standards (IFRS), som er godkendt af EU. Koncernregnskabet er desuden aflagt i overensstemmelse med yderligere danske oplysningskrav stillet af Nasdaq OMX Copenhagen til delårsrapporter for finansielle selskaber med børsnoterede gældsinstrumenter og bekendtgørelse om anvendelse af internationale regnskabsstandarder for virksomheder omfattet af lov om finansiel virksomhed. Delårsrapporten for moderselskabet aflægges i overensstemmelse med lov om finansiel virksomhed herunder bekendtgørelse om finansielle rapporter for kreditinstitutter og fondsmæglerselskaber m.fl. (regnskabsbekendtgørelsen). Reglerne for indregning og måling i moderselskabet er forenelig med IFRS bortset fra måling af tilknyttede og associerede virksomheder til indre værdi, hvor IFRS fastsætter måling til kostpris eller dagsværdi. Delårsrapporten for moderselskabet aflægges ligeledes i overensstemmelse med yderligere danske oplysningskrav stillet af Nasdaq OMX Copenhagen til delårsrapporter for finansielle selskaber med børsnoterede gældsinstrumenter og i lov om finansiel virksomhed. Anvendt regnskabspraksis er ikke ændret i forhold til årsrapporten 2008 og der henvises til årsrapporten for 2008 for nærmere beskrivelse af den anvendte regnskabspraksis. FIH har dog implementeret de standarder, der er trådt i kraft 1. januar 2009. Disse har ingen effekt på resultat, balance eller egenkapital.

**Nærtstående parter:**

Alle transaktioner med nærtstående parter sker på markedsvilkår eller på omkostningsdækkende basis.

## NOTER FOR FIH KONCERNEN

### Note 1 – Segmentoplysninger

Segmentregnskaber baseret på FIH koncernens primære aktiviteter er præsenteret nedenfor

30/6 2009 (mio. kr.)	Corporate Banking*	Property Finance	Structured Finance	Private Equity	Corporate Finance**	Capital Markets	Øvrige aktiviteter	Koncern i alt
<b>Resultatopgørelse</b>								
Netto rente- og gebyrindtægter	219,6	120,8	169,8	-18,0	35,1	80,2	69,2	676,7
Kursreguleringer	19,0	1,8	1,2	-87,8	0,0	261,3	94,6	290,1
Andre driftsindtægter	4,0	2,0	0,3	0,0	0,0	0,0	50,0	56,3
Nedskrivninger og tab på udlån og andre tilgodeha- vender m.v.	229,2	59,5	436,1	0,0	0,0	0,0	107,4	832,2
Driftsomkostninger	96,2	33,7	13,4	1,3	32,0	125,8	264,2	566,6
Resultat af kapitalandele	0,0	0,0	0,0	-8,5	0,0	0,0	0,0	-8,5
<b>Resultat før skat</b>	<b>-82,8</b>	<b>31,4</b>	<b>-278,2</b>	<b>-115,6</b>	<b>3,1</b>	<b>215,7</b>	<b>-157,8</b>	<b>-384,2</b>
Skat	-20,7	7,9	-69,4	-27,1	0,8	54,4	-39,3	-93,4
<b>Periodens resultat</b>	<b>-62,1</b>	<b>23,5</b>	<b>-208,8</b>	<b>-88,5</b>	<b>2,3</b>	<b>161,3</b>	<b>-118,5</b>	<b>-290,8</b>
<b>Fordeling af periodens resultat</b>								
FIHs aktionærer								-291,9
Minoritetsinteresser								1,1
<b>Balance</b>								
Udlån	32.215,1	20.285,4	15.722,7	0,0	0,0	24,3	70,6	68.318,1
Obligationer	964,9	0,0	0,0	0,0	0,0	-343,2	52.485,5	53.107,2
Aktier	0,0	0,0	0,0	1.178,4	0,0	0,0	0,0	1.178,4
Kapitalandele i associe- de selskaber	0,0	0,0	0,0	66,0	0,0	0,0	0,0	66,0
Andre aktiver m.v.	727,1	336,6	83,2	0,0	0,0	4.338,3	8.281,3	13.766,5
<b>Aktiver i alt</b>	<b>33.907,1</b>	<b>20.622,0</b>	<b>15.805,9</b>	<b>1.244,4</b>	<b>0,0</b>	<b>4.019,4</b>	<b>60.837,4</b>	<b>136.436,2</b>

Segmentet Private Equity indeholder koncernens investeringsaktiviteter inden for unoterede aktier.

Der er ingen intern rente mellem segmenterne, og der allokeres ingen forpligtelser til segmenterne, da det alene er marginalerne, der indtægtsføres i de enkelte forretningsområder.

Omkostninger til restruktureringen i januar 2009 samt omkostninger til Det Private Beredskab er udgiftsført under "Øvrige aktiviteter". Omkostningerne til restruktureringen udgør 75 mio. kr. under driftsomkostninger, mens omkostningerne til Det Private Beredskab udgør henholdsvis 159 mio. kr. under driftsomkostninger og 107 mio. kr. under nedskrivninger.

\* I 2009 er forretningsenhederne "Corporate Banking" og "SME" lagt sammen og rapporteres under navnet "Corporate Banking". Sammenligningstallene for 2008 er tilrettet i overensstemmelse hermed.

\*\* Forretningsområdet "Investment Banking" er i andet kvartal 2009 omdøbt til "Corporate Finance".

Geografisk opdeling	Øvrige			I alt
	Danmark	Europa	Andre	
Netto rente- og gebyrindtægter	505,9	167,6	3,2	676,7

**Note 1 – fortsat**

Segmentregnskaber baseret på FIH koncernens primære aktiviteter er præsenteret nedenfor

30/6 2008 (mio. kr.)	Corporate Banking	Property Finance	Structured Finance	Private Equity	Corporate Finance	Capital Markets	Øvrige aktiviteter	Koncern i alt
<b>Resultatoppgørelse</b>								
Netto rente- og gebyrindtægter	267,3	141,0	247,4	-11,8	78,0	23,0	13,9	758,8
Kursreguleringer	-2,2	11,0	0,0	58,2	0,0	81,0	-137,6	10,4
Andre driftsindtægter	4,4	1,8	0,4	0,0	0,0	0,0	37,0	43,6
Nedskrivninger og tab på udlån og andre tilgodeha- vender m.v.	17,8	12,9	-3,0	0,0	0,0	0,0	0,0	27,7
Driftsomkostninger	98,6	46,3	16,7	1,2	48,1	139,3	34,2	384,4
Resultat af kapitalandele	0,0	0,0	0,0	17,7	0,0	0,0	0,0	17,7
<b>Resultat før skat</b>	153,1	94,6	234,1	62,9	29,9	-35,3	-120,9	418,4
Skat	39,1	24,2	59,9	-34,2	7,9	-9,0	30,8	57,1
<b>Periodens resultat</b>	114,0	70,4	174,2	97,1	22,0	-26,3	-90,1	361,3
<b>Fordeling af periodens resultat</b>								
FIHs aktionærer								361,3
Minoritetsinteresser								0,0
<b>Balance</b>								
Udlån	38.070,0	20.931,8	16.947,2	0,0	0,0	69,4	39,6	76.058,0
Obligationer	1.307,1	0,0	0,0	0,0	0,0	5.551,2	17.744,0	24.602,3
Aktier	0,0	0,0	0,0	1.148,6	0,0	44,1	0,0	1.192,7
Kapitalandele i asociere- de selskaber	0,0	0,0	0,0	48,4	0,0	0,0	0,0	48,4
Andre aktiver m.v.	607,7	105,5	207,5	0,0	0,0	2.571,9	8.525,8	12.018,4
<b>Aktiver i alt</b>	39.984,8	21.037,3	17.154,7	1.197,0	0,0	8.236,5	26.309,4	113.919,8

Segmentet Private Equity indeholder koncernens investeringsaktiviteter inden for unoterede aktier.

Der er ingen intern rente mellem segmenterne, og der allokeres ingen forpligtelser til segmenterne, da det alene er marginalerne, der indtægtsføres i de enkelte forretningsområder.

<b>Geografisk opdeling</b>	Øvrige			I alt
	Danmark	Europa	Andre	
Netto rente- og gebyrindtægter	529,1	222,0	7,7	758,8

I mio. kr.	1. halvår 2009	1. halvår 2008	Året 2008
<b>Note 2 – Renteindtægter af:</b>			
Tilgodehavende hos kreditinstitutter og centralbanker	29,9	78,6	148,9
Reverseforretninger	6,7	29,0	41,3
Udlån og andre tilgodehavender	1.729,3	2.350,3	4.821,1
Bidrag	2,0	2,3	4,5
Obligationer	883,6	470,9	1.100,8
Afledte finansielle instrumenter	-123,9	5,8	21,9
Øvrige renteindtægter	0,4	5,4	6,3
I alt renteindtægter	2.528,0	2.942,3	6.144,8
<b>Note 3 – Renteudgifter til:</b>			
Kreditinstitutter og centralbanker	381,9	619,9	1.434,2
Reporretninger	9,6	65,7	72,4
Indlån og anden gæld	932,3	343,6	1.046,9
Udstedte obligationer	539,1	1.210,4	2.153,7
Efterstillede kapitalindskud	47,3	73,7	149,5
Øvrige renteudgifter	0,1	0,4	2,3
I alt renteudgifter	1.910,3	2.313,7	4.859,0
<b>Note 4 – Kursreguleringer af:</b>			
Realkreditudlån	6,4	-15,5	3,7
Andre udlån og tilgodehavender til dagsværdi	93,6	-132,5	447,8
Obligationer	829,4	-274,9	447,8
Aktier mv.	-93,7	46,5	18,9
Investeringsejendomme	-1,3	-21,3	8,3
Valuta	0,5	-25,1	-39,7
Valuta-, rente-, aktie-, råvare- og andre kontrakter samt afledte finansielle instrumenter i alt	-572,4	194,5	-429,3
Udstedte realkreditobligationer	-6,5	3,9	-4,0
Øvrige forpligtelser	34,1	234,8	-507,0
I alt kursreguleringer	290,1	10,4	-53,5
<b>Note 5 – Udgifter til personale og administration:</b>			
Lønninger og vederlag til direktion og bestyrelse	10,2	10,8	20,6
Personaleudgifter			
Lønninger	218,1	172,2	365,0
Pensioner	12,7	11,1	24,6
Udgifter til social sikring	10,5	15,8	33,5
Aktiebaseret vederlag	7,2	8,3	14,7
I alt	248,5	207,4	437,8
Øvrige administrationsomkostninger	133,4	140,7	268,4
I alt udgifter til personale og administration	392,1	358,9	726,8

#### Aktie- og optionsprogrammer

##### Medarbejderaktier

I februar 2005 etableredes et aktieprogram for alle medarbejdere. Aktierne blev tildelt i forhold til medarbejderens løn og er båndlagt frem til og med år 2010.

##### Optionsprogrammer

###### Program 1

FIH Erhvervsbank A/S etablerede i 2004 et aktieoptionsprogram for en bredere medarbejdergruppe. Optionerne blev tildelt over 3 år med 3 trancher af nominelt 6 mio. kr. Tildelingen skete individuelt for hver enkelt medarbejder i 2004, 2005 og 2006. Tranche 1 blev konverteret i 2008, mens optionerne i tranche 2 kan eksekveres i årene 2009–2010 og tranche 3 i år 2010.

**Note 5 - fortsat**

**Program 2**

Til brug for senere tiltrådte medarbejdere etableredes et supplerende program i 2006. Optionerne er tildelt over 3 år ved 3 trancher af nominelt 1,6 mio. kr. Tildelingen skete individuelt for hver enkelt medarbejder i 2006, 2007 og 2008. Optionerne kan eksekveres således, at tranche 1 kan konverteres i årene 2010–2012, tranche 2 i årene 2011–2012 og tranche 3 i år 2012. Der er i første halvår af 2009 udgiftsført 8,7 mio. kr. over resultatopgørelsen, og der er indregnet 0,2 mio. kr. under egenkapitalen.

Ultimo 2006 etablerede **Kaupthing Bank hf.** et aktieoptionsprogram for medarbejdere tiltrådt efter 2005. Programmet dækker perioden 2006-2010 og omhandler 0,6 mio. optioner, som alle blev tildelt i 2006. Optionsejerne kan eksekvere op til en tredjedel af de tildelte optioner i perioden 20. januar-20. februar i hvert af årene 2008, 2009 og 2010. Optionerne giver ret til at købe aktier i Kaupthing Bank hf. til en fast kurs på 840 ISK pr. aktie, svarende til markedskursen på tildelingstidspunktet. Grundet de meget alvorlige økonomiske problemer Kaupthing befinder sig i, vurderes optioner ikke at have nogen værdi. Optionerne er derfor optaget til en værdi på nul.

I mio. kr.	1. halvår 2009	1. halvår 2008	Året 2008
<b>Note 6 – Nedskrivninger på udlån og tilgodehavender mv.</b>			
<b>Udlån og garantier, individuelle nedskrivninger</b>			
Nedskrivninger primo	443,0	201,4	201,4
Tilbageførsel af tidligere foretagne nedskrivninger	50,1	49,5	86,0
Nedskrivninger i perioden	860,2	66,8	548,1
Konstateret tab	391,3	8,2	220,5
<b>Individuelle nedskrivninger ultimo</b>	<b>861,8</b>	<b>210,5</b>	<b>443,0</b>
<b>Udlån og garantier, gruppevise nedskrivninger</b>			
Nedskrivninger primo	50,9	15,6	15,6
Tilbageførsel af tidligere foretagne nedskrivninger	0,0	0,0	0,0
Nedskrivninger i perioden	22,6	13,1	35,3
<b>Gruppevise nedskrivninger ultimo</b>	<b>73,5</b>	<b>28,7</b>	<b>50,9</b>
<b>Udlån og garantier, nedskrivninger i alt</b>			
Nedskrivninger primo	493,9	217,0	217,0
Tilbageførsel af tidligere foretagne nedskrivninger	50,1	49,5	86,0
Nedskrivninger i perioden	882,8	79,9	583,4
Konstateret tab	391,3	8,2	220,5
<b>Nedskrivninger i alt ultimo</b>	<b>935,3</b>	<b>239,2</b>	<b>493,9</b>
<b>Resultatførte nedskrivninger</b>			
Tilbageførsel af tidligere foretagne nedskrivninger	50,1	49,5	86,0
Nedskrivninger i perioden	882,8	79,9	583,4
Indgået på tidligere afskrevne udlån og garantier	0,5	2,7	3,0
<b>Resultatførte nedskrivninger i alt</b>	<b>832,2</b>	<b>27,7</b>	<b>494,4</b>
Summen af udlån og garantidebitorer, hvorpå der er indtruffet objektiv indikation for værdiforringelsen før nedskrivning	2.579,8	698,8	1.779,8
Summen af udlån og garantidebitorer, hvorpå der er indtruffet objektiv indikation for værdiforringelsen efter nedskrivning	1.644,6	459,6	1.285,9
Akkumulerede nedskrivninger på udlån og garantidebitorer i procent af udlån og garantier ultimo året	1,3 %	0,3 %	0,6 %
Tab og nedskrivninger på debitorer i procent af udlån og garantier ultimo året	1,1 %	0,0 %	0,6 %
Konstaterede tab, netto, i procent af nedskrivningssaldo primo året	79,1 %	2,5 %	100,2 %

I mio. kr.	1. halvår 2009	1. halvår 2008	Året 2008
<b>Note 7 – Udlån</b>			
Realkreditudlån	513,8	571,6	550,2
Andre udlån	67.804,3	75.486,4	72.064,3
Udlån i alt	68.318,1	76.058,0	72.614,5
<b>Note 8 – Udstedte obligationer</b>			
Andre obligationer til amortiseret kostpris	35.939,5	39.297,7	32.151,7
Realkreditobligationer til dagsværdi	514,2	547,5	529,2
Udstedte obligationer i alt	36.453,7	39.845,2	32.680,9
<p>FIH har foretaget tilbagekøb af egne udstedelser for 400,9 mio. kr. i første halvår af 2009. Tilbagekøbene har givet en indtægt under kursreguleringer på 49,3 mio. kr. i første halvår af 2009. FIH har foretaget tilbagekøb af egne udstedelser for 333,3 mio. kr. i første halvår af 2008. Tilbagekøbene har givet en indtægt under kursreguleringer på 11,9 mio. kr. i første halvår af 2008.</p>			
<b>Note 9 – Efterstillede kapitalindskud</b>			
4,80 % JPY 10 mia. 31.03.2032	666,9	527,1	752,5
Var. % EUR 30 mio. 03.08.2009	224,5	226,0	227,8
Var. % EUR 177 mio. 26.03.2013	989,1	1.347,4	1.301,8
Var. % EUR 100 mio. 22.09.2012	744,7	745,8	745,1
11.15 % DKK 1.900 mio. 01.11.2049	1.902,0	0,0	0,0
Efterstillede kapitalindskud i alt	4.527,2	2.846,3	3.027,2
Efterstillede kapitalindskud, som kan medregnes i solvensopgørelsen	4.254,0	2.767,4	2.703,1
<p>FIH har foretaget tilbagekøb af efterstillede kapitalindskud for 312,4 mio. kr. i første halvår af 2009. Tilbagekøbene har givet en indtægt under kursreguleringer på 148,8 mio. kr. i første halvår af 2009. FIH har foretaget tilbagekøb af efterstillede kapitalindskud for 141,8 mio. kr. i første halvår af 2008. Tilbagekøbene har givet en indtægt under kursreguleringer på 20,5 mio. kr. i første halvår af 2008.</p>			
<b>Note 10 – Ikke-balanceførte poster</b>			
<b>Garantier mv.</b>			
Finansgarantier	303,8	993,4	763,4
Tabsgarantier for realkreditudlån	3.288,5	2.806,2	3.571,1
Øvrige garantier	114,6	114,7	114,6
Garantier mv. i alt	3.706,9	3.914,3	4.449,1
<b>Andre forpligtelser</b>			
Uigenkaldelige kredittilsagn	3.327,7	4.925,5	3.097,1
Øvrige forpligtelser	1.360,4	736,9	1.536,2
Andre forpligtelser i alt	4.688,1	5.662,4	4.633,3

#### Aktiver stillet som sikkerhed

FIH har deponeret obligationer hos Danmarks Nationalbank og Værdipapircentralen i forbindelse med clearing og afvikling m.v. for i alt 36.475,9 mio. kr. (andet kvartal 2008: 21.117,3 mio. kr.) i forbindelse med repoforretninger, dvs. salg af værdipapirer hvor der samtidig træffes aftale om tilbagekøb på et senere tidspunkt, forbliver værdipapirerne i balancen, og det modtagne beløb indregnes som gæld til kreditinstitutter. Værdipapirer i repoforretninger behandles som aktiver stillet som sikkerhed for forpligtelser. Ultimo andet kvartal 2009 udgjorde sådanne værdipapirer 500,1 mio. kr. (andet kvartal 2008: 1.442,7 mio. kr.) Herudover har FIH i forbindelse med CSA-aftaler stillet kontanter og obligationer til sikkerhed for engagementer for i alt 2.570,2 mio. kr. (andet kvartal 2008: 0,0 mio. kr.).

**RESULTATOPGØRELSE FOR FIH ERHVERVSBANK A/S**

I mio. kr.	Note	1. halvår 2009	1. halvår 2008	Året 2008
Renteindtægter	1	2.114,4	2.765,9	5.539,7
Renteudgifter	2	1.635,5	2.251,0	4.506,6
<b>Netto renteindtægter</b>		<b>478,9</b>	514,9	1.033,1
Udbytte af aktier mv.		1,5	0,9	1,3
Gebyrer og provisionsindtægter		37,6	60,9	113,1
Afgivne gebyrer og provisionsudgifter		11,4	10,6	27,1
<b>Netto rente- og gebyrindtægter</b>		<b>506,6</b>	566,1	1.120,5
Kursreguleringer	3	365,4	-58,9	-170,1
Andre driftsindtægter		85,8	80,4	175,7
Udgifter til personale og administration	4	369,9	326,3	665,9
Af- og nedskrivninger på immaterielle og materielle aktiver		13,6	24,5	58,2
Andre driftsudgifter		133,2	0,0	68,1
Nedskrivninger på udlån og tilgodehavender mv.		698,3	22,2	394,0
Resultat af kapitalandele i associerede og tilknyttede virksomheder		-80,7	184,1	173,1
<b>Resultat før skat</b>		<b>-337,9</b>	398,7	113,0
Skat		-81,4	37,4	-6,9
<b>Periodens resultat</b>		<b>-256,5</b>	361,3	119,9
<b>Anden totalindkomst:</b>				
Opskrivning, domicilejendomme		0,0	0,4	0,4
<b>Anden totalindkomst i alt</b>		<b>0,0</b>	0,4	0,4
<b>Totalindkomst i alt</b>		<b>-256,5</b>	361,7	120,3

**BALANCE FOR FIH EHVERVSBANK A/S**

I mio. kr.	Note	30/6 2009	30/6 2008	31/12 2008
<b>AKTIVER</b>				
Kassebeholdning og anfordrings- tilgodehavender hos centralbanker		153,6	164,9	485,0
Gældsbeviser, der kan refinansieres i centralbanker		1.349,8	449,6	3.197,4
Tilgodehavender hos kreditinstitutter og Centralbanker		8.919,2	6.790,3	3.670,7
Udlån og andre tilgodehavender til amortiseret kostpris	5	55.783,6	62.526,5	58.782,6
Obligationer til dagsværdi		51.491,0	23.352,2	27.801,1
Aktier mv.		38,4	92,1	55,7
Kapitalandele i associerede virksomheder		33,5	28,3	25,6
Kapitalandele i tilknyttede virksomheder		4.227,1	4.329,6	4.315,5
Immaterielle aktiver		33,2	50,6	42,3
Investeringsejendomme		1.153,8	1.110,6	1.152,4
Domicilejendomme		4,0	2,3	4,0
Øvrige materielle aktiver		11,2	16,9	14,6
Aktuelle skatteaktiver		112,2	93,2	51,2
Andre aktiver		8.404,3	6.922,1	11.679,8
Periodeafgrænsningsposter		46,5	43,9	42,4
<b>Aktiver i alt</b>		<b>131.761,4</b>	<b>105.973,1</b>	<b>111.320,4</b>
<b>PASSIVER</b>				
<b>Gæld</b>				
Gæld til kreditinstitutter og centralbanker		36.756,8	33.090,8	37.053,0
Indlån og anden gæld		36.211,8	13.390,1	21.195,3
Udstedte obligationer til amortiseret kostpris	6	35.939,5	39.297,7	32.151,7
Andre passiver		10.148,3	8.821,1	9.550,4
Periodeafgrænsningsposter		10,2	16,3	12,6
<b>Gæld i alt</b>		<b>119.066,6</b>	<b>94.616,0</b>	<b>99.962,9</b>
<b>Hensatte forpligtelser</b>				
Hensættelser til pensioner og lign. forpligtelser		3,4	3,2	3,4
Hensættelser til udskudt skat		267,7	270,8	302,5
Hensættelser til tab på garantier		185,6	25,5	57,0
<b>Hensatte forpligtelser i alt</b>		<b>456,7</b>	<b>299,5</b>	<b>362,9</b>
<b>Efterstillede kapitalindskud</b>	7	<b>4.527,2</b>	<b>2.846,3</b>	<b>3.027,2</b>
<b>Egenkapital i alt</b>	8	<b>7.710,9</b>	<b>8.211,3</b>	<b>7.967,4</b>
<b>Passiver i alt</b>		<b>131.761,4</b>	<b>105.973,1</b>	<b>111.320,4</b>
<b>Ikke-balanceførte poster</b>				
Garantier mv.	9	4.067,8	4.165,2	4.817,7
Andre eventualforpligtelser	9	3.579,0	4.816,0	3.504,1
<b>Ikke-balanceførte poster i alt</b>		<b>7.646,8</b>	<b>8.981,2</b>	<b>8.321,8</b>

Nøgletal (procent eller mio. kr.)	1. halvår 2009	1. halvår 2008	Året 2008
Basiskapital i forhold til minimumskrav	320,4	290,1	286,6
Solvensprocent	16,0	14,0	14,0
Kernekapitalprocent	12,9	10,6	10,5
Egenkapitalforrentning før skat p.a.	-8,6	9,9	1,4
Egenkapitalforrentning efter skat p.a.	-6,5	9,0	1,5
Indtjening pr. omkostningskrone	0,72	2,07	1,10
Renterisiko	1,0	1,9	-0,4
Valutaposition	2,5	10,9	14,3
Valutarisiko	0,1	0,1	0,0
Udlån plus nedskrivninger herpå i forhold til indlån	155,5	468,5	278,9
Udlån i forhold til egenkapital	7,2	7,6	7,4
Periodens udlånsvækst	-5,1	2,5	-3,6
Overdækning i forhold til lovkrav om likviditet	131,7	34,8	6,9
Summen af store engagementer	95,4	151,8	122,5
Periodens nedskrivningsprocent	1,2	0,1	0,7

**EGENKAPITALOPGØRELSE FOR FIH ERHVERVSBANK A/S**

I mio. kr.	30/6 2009	30/6 2008	31/12 2008
<b>Egenkapital primo</b>	<b>7.967,4</b>	7.849,1	7.849,1
Udloddet udbytte	0,0	0,0	0,0
Aktieoptionsprogram	0,0	0,5	-2,0
Totalindkomst i alt	-256,5	361,7	120,3
Egenkapitalbevægelser i alt	-256,5	362,2	118,3
<b>Egenkapital i alt ultimo</b>	<b>7.710,9</b>	8.211,3	7.967,4
<b>EGENKAPITALSPECIFIKATION</b>			
Aktiekapital primo	513,6	513,6	513,6
<b>Aktiekapital ultimo</b>	<b>513,6</b>	513,6	513,6
Aktieoptionsprogram, primo	0,0	2,0	2,0
Periodens bevægelser	0,0	0,5	-2,0
<b>Aktieoptionsprogram, ultimo</b>	<b>0,0</b>	2,5	0,0
Opskrivningshenlæggelse ejendom, primo	1,4	1,0	1,0
Periodens henlæggelser	0,0	0,4	0,4
<b>Opskrivningshenlæggelse ejendom, ultimo</b>	<b>1,4</b>	1,4	1,4
Reserve for nettoopskrivning efter indre værdis metode, primo	413,1	245,0	245,0
Henlagt	-80,9	179,9	168,7
Anden afgang, overført til overført overskud	0,6	5,1	-0,6
<b>Reserve for nettoopskrivning efter indre værdis metode, ultimo</b>	<b>332,8</b>	430,0	413,1
Overført overskud primo	7.039,3	7.087,5	7.087,5
Udbytte	0,0	0,0	0,0
Henlagt	-175,6	181,4	-48,8
Anden tilgang, overført fra reserve for nettoopskrivning efter indre værdis metode	-0,6	-5,1	0,6
<b>Overført overskud, ultimo</b>	<b>6.863,1</b>	7.263,8	7.039,3
<b>Egenkapital i alt ultimo</b>	<b>7.710,9</b>	8.211,3	7.967,4

**RESULTATOPGØRELSE FOR FIH ERHVERVSBANK A/S PR. KVARTAL**

I mio. kr.	2. kv. 2009	1. kv. 2009	4. kv. 2008	3. kv. 2008	2. kv. 2008	1. kv. 2008
Renteindtægter	1.020,3	1.094,1	1.378,0	1.395,8	1.359,3	1.406,6
Renteudgifter	721,4	914,1	1.131,5	1.124,0	1.099,9	1.151,1
<b>Netto renteindtægter</b>	<b>298,9</b>	<b>180,0</b>	246,5	271,8	259,4	255,5
Udbytte af aktier mv.	0,4	1,1	0,0	0,4	0,5	0,3
Gebyrer og provisionsindtægter	16,9	20,7	22,5	29,7	29,5	31,4
Afgivne gebyrer og provisionsudgifter	6,2	5,2	6,3	10,1	6,8	3,8
<b>Netto rente- og gebyrindtægter</b>	<b>310,0</b>	<b>196,6</b>	262,7	291,8	282,6	283,4
Kursreguleringer	180,6	184,8	68,1	-179,3	58,3	-117,1
Andre driftsindtægter	36,5	49,3	45,7	49,5	36,5	44,0
Udgifter til personale og administration	134,0	235,9	176,7	162,7	167,1	159,2
Af- og nedskrivninger på immaterielle og materielle aktiver	7,7	5,9	22,2	11,6	15,3	9,1
Andre driftsudgifter	64,8	68,4	68,1	0,0	0,0	0,0
Nedskrivninger på udlån og tilgodehavender mv.	270,8	427,5	338,7	33,1	32,7	-10,5
Resultat af kapitalandele i associerede og tilknyttede virksomheder	-28,5	-52,2	-77,0	66,0	27,4	156,7
<b>Resultat før skat</b>	<b>21,3</b>	<b>-359,2</b>	-306,2	20,5	189,6	209,1
Skat	-5,6	-75,8	-35,8	-8,5	24,6	12,8
<b>Periodens resultat</b>	<b>26,9</b>	<b>-283,4</b>	-270,4	29,0	165,0	196,3

**NOTER FOR FIH ERHVERVSBANK A/S**

I mio. kr.	1. halvår 2009	1. halvår 2008	Året 2008
<b>Note 1 – Renteindtægter af:</b>			
Tilgodehavende hos kreditinstitutter og centralbanker	67,7	343,0	513,3
Reverseforretninger	6,7	29,0	41,3
Udlån og andre tilgodehavender	1.383,6	1.955,1	3.949,8
Obligationer	844,7	438,9	1.032,8
Afledte finansielle instrumenter i alt	-188,7	-2,3	-0,4
Øvrige renteindtægter	0,4	2,2	2,9
<b>I alt renteindtægter</b>	<b>2.114,4</b>	<b>2.765,9</b>	<b>5.539,7</b>
<b>Note 2 – Renteudgifter til:</b>			
Kreditinstitutter og centralbanker	400,0	628,5	1.465,4
Repoforretninger	9,6	65,7	72,4
Indlån og anden gæld	652,3	287,4	693,3
Udstedte obligationer	526,2	1.195,5	2.124,9
Efterstillede kapitalindskud	47,3	73,7	149,5
Øvrige renteudgifter	0,1	0,2	1,1
<b>I alt renteudgifter</b>	<b>1.635,5</b>	<b>2.251,0</b>	<b>4.506,6</b>
<b>Note 3 – Kursreguleringer af:</b>			
Andre udlån og tilgodehavender til dagsværdi	66,0	-93,4	244,3
Obligationer	815,4	-276,8	418,3
Aktier mv.	-9,6	-22,3	-24,8
Investeringsejendomme	-1,3	-21,3	8,3
Valuta	-9,8	-23,7	-4,9
Valuta-, rente-, aktie-, råvare- og andre kontrakter samt afledte finansielle instrumenter i alt	-520,1	154,8	-333,5
Øvrige forpligtelser	24,8	223,8	-477,8
<b>I alt kursreguleringer</b>	<b>365,4</b>	<b>-58,9</b>	<b>-170,1</b>
I tredje kvartal 2008 er der solgt unoterede papirer og udlån fra FIH Erhvervsbank A/S til FIH Finance A/S. Det resulterer i et realiseret kurstab i moderselskabets regnskab. Kurstabet er elimineret på koncernniveau.			
<b>Note 4 – Udgifter til personale og administration:</b>			
Lønninger og vederlag til direktion og bestyrelse	9,5	10,8	18,3
<b>Personaleudgifter</b>			
Lønninger	203,2	146,8	319,7
Pensioner	12,4	10,9	24,5
Udgifter til social sikring	9,4	13,4	29,4
Aktiebaseret vederlag	7,2	8,3	14,7
<b>I alt</b>	<b>232,2</b>	<b>179,4</b>	<b>388,3</b>
Øvrige administrationsomkostninger	128,2	136,1	259,3
<b>I alt udgifter til personale og administration</b>	<b>369,9</b>	<b>326,3</b>	<b>665,9</b>

I mio. kr.	1. halvår 2009	1. halvår 2008	Året 2008
<b>Note 5 – Udlån</b>			
Andre udlån	55.783,6	62.526,5	58.782,6
Udlån i alt	55.783,6	62.526,5	58.782,6
<b>Note 6 – Udstedte obligationer</b>			
Andre obligationer til amortiseret kostpris	35.939,5	39.297,6	32.151,7
Udstedte obligationer i alt	35.939,5	39.267,6	32.151,7
<p>FIH har foretaget tilbagekøb af egne udstedelser for 400,9 mio. kr. i første halvår af 2009. Tilbagekøbene har givet en indtægt under kursreguleringer på 49,3 mio. kr. i første halvår af 2009. FIH har foretaget tilbagekøb af egne udstedelser for 333,3 mio. kr. i første halvår af 2008. Tilbagekøbene har givet en indtægt under kursreguleringer på 11,9 mio. kr. i første halvår af 2008.</p>			
<b>Note 7 – Efterstillede kapitalindskud</b>			
4,80 %      JPY    10 mio.    31.03.2032	666,9	527,1	752,5
Var. %      EUR    30 mio.    03.08.2009	224,5	226,0	227,8
Var. %      EUR 178 mio.    26.03.2013	989,1	1.347,4	1.301,8
Var. %      EUR 100 mio.    22.09.2012	744,7	745,8	745,1
11,15 %    DKK 1.900 mio.    01.11.2049	1.902,0	0,0	0,0
Efterstillede kapitalindskud i alt	4.527,2	2.846,3	3.027,2
Efterstillede kapitalindskud, som kan medregnes i solvensopgørelsen	4.254,0	2.767,4	2.703,1
<p>FIH har foretaget tilbagekøb af efterstillede kapitalindskud for 312,4 mio. kr. i første halvår af 2009. Tilbagekøbene har givet en indtægt under kursreguleringer på 148,8 mio. kr. i første halvår af 2009. FIH har foretaget tilbagekøb af efterstillede kapitalindskud for 141,8 mio. kr. i første halvår af 2008. Tilbagekøbene har givet en indtægt under kursreguleringer på 20,5 mio. kr. i første halvår af 2008.</p>			
<b>Note 8 – Egenkapital</b>			
<b>Aktiekapital</b>			
Aktiekapital i stk. á 20 kr.	25.678.625	25.678.625	25.678.625
Aktiekapital primo	513,6	513,6	513,6
Aktiekapital ultimo	513,6	513,6	513,6
Ingen aktier har særlige rettigheder, og der er ikke sket bevægelser i aktiekapitalen de seneste 5 år			
<b>Egne aktier:</b>			
Beholdning af egne aktier primo, antal stk.	2.342	2.342	2.342
Salg til medarbejdere, antal stk.	0	0	0
Beholdning af egne aktier ultimo, antal stk.	2.342	2.342	2.342
Bogført værdi ultimo i 1.000 kr.	0	0	0
Pålydende værdi ultimo i 1.000 kr.	47	47	47
Procentdel af aktiebeholdningen	0 %	0 %	0 %
<b>Note 9 – Ikke-balanceførte poster</b>			
<b>Garantier mv.</b>			
Finansgarantier	462,3	1.010,2	924,0
Tabsgarantier for realkreditlån	3.491,1	3.040,4	3.779,2
Øvrige garantier	114,4	114,6	114,5
Garantier mv. i alt	4.067,8	4.165,2	4.817,7
<b>Andre forpligtelser</b>			
Uigenkaldelige kredittilsagn	2.927,3	4.761,0	2.764,6
Øvrige forpligtelser	651,7	55,0	739,5
Andre forpligtelser i alt	3.579,0	4.816,0	3.504,1

## OPLYSNING OM MODER- OG DATTERVIRKSOMHEDER

Kaupthing Bank | Swift: KAUPISRE | Borgartún 19 | IS-105 Reykjavik, Iceland  
Tel (+354) 444 6000 | Fax (+354) 444 6009 | info@kaupthing.net

er moderselskab for:

FIH Erhvervsbank A/S, Langelinie Allé 43, 2100 København Ø.

FIH Erhvervsbank A/S indgår i koncernregnskabet for Kaupthing Bank. Kontrollen med Kaupthing Bank blev i fjerde kvartal 2008 overtaget af en komité nedsat af myndighederne i Island.

FIH Erhvervsbank A/S ejer følgende dattervirksomheder:

I mio. kr.	Aktivitet	Ejerandel	Aktiver	Egenkapital	Omsætning	Resultat
<b>Dattervirksomheder, der konsolideres:</b>						
FIH Realkredit A/S, København	Realkreditvirksomhed	100 %	683,2	111,1	4,1	1,1
FIH Leasing og Finans A/S, København	Leasing- og finansieringsvirksomhed	100 %	460,4	430,5	5,1	4,2
FIH Finance A/S, København	Finansierings- og investeringsvirksomhed	100 %	3.372,4	1.442,8	0,3	-79,4
FIH PARTNERS A/S, København	Corporate Finance	100 %	158,7	144,3	34,6	8,1
FIH Kapital Bank A/S*, København	Finansierings- og investeringsvirksomhed	100 %	15.064,5	1.895,7	118,5	-23,1
FIH Aztec Holding ApS**, København	Investering	100 %	529,2	525,2	6,7	5,0
Capital Markets Technologies (CMT) A/S, København	IT-udvikling	0 %	-	-	8,8	3,9

\*FIH Kapital Bank A/S kan ikke udbetale udbytte i de kommende to regnskabsår, da banken har tilsluttet sig Bankpakke I.

\*\*FIH Aztec Holding ApS er et datterselskab af FIH Finance A/S.

I løbet af andet kvartal 2009 har FIH Erhvervsbank A/S solgt sin ejerandel af IT-udviklingselskabet Capital Markets Technologies (CMT) A/S.