

NASDAQ OMX Copenhagen A/S  
Pressen

5. november 2009

**Selskabsmeddelelse 16/2009 – FIH koncernens kvartalsrapport januar-september 2009**

- Resultatet før skat for tredje kvartal er på 191 mio. kr., hvilket anses for tilfredsstillende. Resultatet efter skat for tredje kvartal er 124 mio. kr., hvilket er en fremgang på 421 mio. kr. i forhold til første kvartal og 118 mio. kr. i forhold til andet kvartal.
- Resultatet for perioden første til tredje kvartal er -166 mio. kr. efter skat, hvilket anses for utilfredsstillende. FIH er dog tilfreds med fremgangen i indtjeningen på kvartalsniveau.
- Resultatet for de første tre kvartaler er præget af høje nedskrivninger på 955 mio. kr. Omkostninger i forbindelse med Det Private Beredskab udgør i alt 395 mio. kr. i de første tre kvartaler af 2009, heraf hensættelse på 155 mio. kr. på garantien stillet under Bankpakke I.
- FIH har for tredje kvartal i træk et faldende omkostningsniveau. Omkostningerne udgjorde i tredje kvartal 213 mio. kr. mod 334 mio. kr. i første kvartal og 232 mio. kr. i andet kvartal. Indeholdt i omkostningerne for første halvår er engangsomkostninger på 75 mio. kr. i forbindelse med refokusering af banken i januar måned.
- FIH har i tredje kvartal foretaget to nye obligationsudstedelser på hver 1 mia. USD, hvilket har medvirket til at give banken en stærk likviditet på 26,9 mia. kr.
- FIH fastholder forventningerne til årets resultat i niveauet 100 mio. kr. efter skat

**FIH | DIREKTION**

FIH ERHVERVSBANK A/S | Langelinie Allé 43 | 2100 København Ø  
Tel 72 22 50 00 | Fax 72 22 50 01 | CVR 17 02 93 12 | www.fih.dk | fih@fih.dk

## Ledelsesberetning

### *Resultat for tredje kvartal 2009*

Resultat for tredje kvartal af 2009 er 124 mio. kr., hvilket er en klar forbedring af både resultatet for første kvartal på -297 mio. kr. og resultatet for andet kvartal på 6 mio. kr. Resultatet før skat for tredje kvartal er tilfredsstillende, og indtjeningsniveauet viser, at refokuseringen, som banken foretog tidligere på året, har den ønskede effekt.

FIHs nettorenteindtægter i tredje kvartal er på 365 mio. kr. og er dermed på niveau med andet kvartal. Dette resultat er tilfredsstillende, da udlånssaldoen er reduceret med 2,1 mia. kr. siden udgangen af andet kvartal. Samtidig har banken i tredje kvartal øget fundingomkostningerne ved optagelse af 1,9 mia. kr. i hybrid kernekapital i slutningen af juni måned. Optagelsen af hybrid kernekapital medfører en merrenteudgift i niveauet 15 mio. kr. om måneden, eller 45 mio. kr. for tredje kvartal.

Omkostningsniveauet er i tredje kvartal lavere end de foregående to kvartaler. FIH foretog en refokusering af banken i januar måned, hvilket medførte engangsomkostninger på 75 mio. kr. Korrigeret for engangsomkostningerne er omkostningerne i tredje kvartal faldet med 42 mio. kr. i forhold til første kvartal og med 25 mio. kr. i forhold til andet kvartal. Omkostningerne til Det Private Beredskab (inkl. hensættelse til tab) er i tredje kvartal 129 mio. kr. i forhold til 136 mio. kr. i første kvartal og 130 mio. kr. i andet kvartal.

Der har i tredje kvartal været lavere nedskrivninger end i de foregående to kvartaler. Den globale økonomiske nedtur ramte Danmark i sensommeren 2008. Den efterfølgende negative udvikling i de makroøkonomiske forhold har medført svære forretningsbetingelser for en lang række af FIHs kunder. For nærværende peger indikatorer på en vis stabilisering, men på et noget lavere niveau. FIH har gennem de seneste fem kvartaler haft øget fokus på fuldt opdateret økonomisk indsigt hos alle låntagere og mener at have et godt overblik over de påvirkninger, den økonomiske udvikling medfører.

### *Resultatet for de første tre kvartaler af 2009*

Resultatet for de tre første kvartaler af 2009 er -166 mio. kr., hvilket er 637 mio. kr. lavere end i samme periode af 2008. Resultatet er præget af høje nedskrivninger på kunder og betaling for deltagelse i Det Private Beredskab. Nedskrivninger og omkostninger til Det Private Beredskab udgør tilsammen 1.195 mio. kr. i de første tre kvartaler af 2009.

FIH har i årets tre første kvartaler foretaget tilbagekøb af egne udstedte obligationer og supplerende kapital for i alt 959,0 mio. kr. Baggrunden for tilbagekøbene var, at markedsprisen på bankens egne udstedelser har været væsentlig lavere end den bogførte værdi, og dermed har tilbagekøbene givet en positiv indtjening på 222,8 mio. kr. under kursreguleringer.

I efteråret 2008 vedtog folkettingen den første bankpakke, som har til opgave at sikre finansiel stabilitet i Danmark. Den finansielle sektors maksimale omkostning til denne opgave er på 35 mia. kr. Udgiften er fordelt på henholdsvis en garantiprovision på 15

mia. kr. samt en tabsgaranti på 20 mia. kr., hvorpå der løbende hensættes. Det Private Beredskab har pr. 30. september 2009 opgjort det samlede hensættelsesbehov på den finansielle sektors tabsgaranti til i alt 4,6 mia. kr. til tab, heraf 3,6 mia. kr. i 2009. FIHs andel af disse omkostninger udgør 4,3 procent, og det betyder, at FIH i 2009 har haft omkostninger på i alt 395 mio. kr. under bankpakke I. Heraf udgør betalingen til garantiprovisionen 240 mio. kr., mens hensættelser udgør 155 mio. kr.

FIHs likviditet er god og udgør ved udgangen af september 26,9 mia. kr. FIH har i løbet af tredje kvartal foretaget to obligationsudstedelser på hver 1 mia. USD på det amerikanske marked. Ved udgangen af september har FIH nedbragt trækket på kreditfaciliteten på 15 mia. kr., som ATP stillede til rådighed i forbindelse med etableringen af FIH Kapital Bank i 2007. Trækket på kreditfaciliteten er nedbragt fra 6,3 mia. kr. ved udgangen af andet kvartal til 2,0 mia. kr. ved udgangen af tredje kvartal. Nedbringelsen skyldes, at der efter vedtagelse af bankpakkerne er tilstrækkelig med kort likviditet til rådighed for banken.

Optagelse af ny hybrid kernekapital har sikret FIH en stærk solvens. FIH har ved udgangen af tredje kvartal en solvensprocent på 14,1. FIH har selv beregnet bankens individuelle solvensbehov til 9,5 procent. Banken har med andre ord et solidt kapitalgrundlag, der kan modstå en fortsat økonomisk recession. FIH kan dermed fortsat understøtte dansk erhvervslivs lånebehov og har grundlag for forøgelse af bankens udlånsaktiviteter.

FIHs ejerforhold er fortsat uafklarede efter FIHs moderselskab, Kaupthing Bank hf., i efteråret 2008 blev sat under administration af den islandske stat. De uafklarede ejerforhold påvirker kun i mindre grad FIH i den daglige drift, da banken er - og altid har været - "ring fenced" i forhold til Kaupthing. Det betyder, at Kaupthings sammenbrud ikke har medført tab for FIH, og at der ikke er eller har været direkte eller indirekte islandske risici i FIHs bøger. FIH er en selvstændig dansk bank underlagt dansk regulering.

*Hovedtal*

Mio. kr.	1. – 3. kvt. 2009	3. kvt. 2009	2. kvt. 2009	1. kvt. 2009	1. – 3. kvt. 2008
Renteindtægter	3.541,2	1.013,1	1.194,4	1.333,6	4.525,7
Renteudgifter	2.558,4	648,0	825,9	1.084,4	3.555,3
<b>Netto renteindtægter</b>	<b>982,8</b>	365,1	368,5	249,2	970,4
Udbytte af aktier mv.	1,7	0,1	0,5	1,1	10,8
Gebyrer og provisionsindtægter	105,1	33,1	37,6	34,5	203,8
Afgivne gebyrer og provisionsudgifter	23,2	8,6	7,4	7,3	30,0
<b>Netto rente- og gebyrindtægter</b>	<b>1.066,4</b>	389,7	399,2	277,5	1.155,0
Kursreguleringer	405,6	115,5	165,7	124,4	-35,8
Andre driftsindtægter	77,6	21,4	27,5	28,8	70,0
Udgifter til personale og administration	516,5	124,4	145,4	246,7	536,3
Af- og nedskrivninger på immaterielle og materielle aktiver	22,5	6,9	9,8	5,9	36,3
Andre driftsudgifter	240,2	81,4	77,0	81,8	1,0
Nedskrivninger på udlån og tilgodehavender mv.	954,8	122,6	382,9	449,3	70,7
Resultat af kapitalandele i associerede og tilknyttede virksomheder	-8,4	0,1	-1,2	-7,3	32,4
<b>Resultat før skat</b>	<b>-192,8</b>	191,4	-23,9	-360,3	577,3
Skat	-26,4	67,0	-29,7	-63,7	106,8
<b>Periodens resultat</b>	<b>-166,4</b>	124,4	5,8	-296,6	470,5
<b>Resultatet fordelt til</b>					
Aktionærer	-167,5	124,4	4,7	-296,6	470,5
Minoritetsinteresser	1,1	0,0	1,1	0,0	0,0
Udlån	66.180	66.180	68.318	69.239	73.983
Egenkapital i alt	7.642	7.642	7.517	7.516	8.096
Aktiver i alt	120.236	120.236	136.436	126.765	109.448

Nøgletal (procent eller mio. kr.)	1.-3. kvrt. 2009	1.-3. kvrt. 2008	Året 2008
Basiskapital i forhold til minimumskrav	312,4	285,4	281,0
Solvensprocent	14,1	12,1	11,9
Kernekapitalprocent	11,5	9,1	8,8
Egenkapitalforrentning før skat, p.a.	-3,3	9,7	2,7
Egenkapitalforrentning efter skat, p.a.	-2,9	7,9	2,4
Indtjening pr. omkostningskrone	0,89	1,90	1,15
Renterisiko	0,3	0,6	0,1
Valutaposition	1,1	24,7	4,8
Valutarisiko	0,0	0,1	0,1
Udlån i forhold til indlån	245,9	395,9	227,8
Udlån i forhold til egenkapital	8,7	9,1	9,3
Periodens udlånsvækst	-8,9	-1,4	-3,2
Overdækning i forhold til lovkrav om likviditet	126,8	13,7	10,4
Summen af store engagementer	106,0	149,1	157,4
Periodens nedskrivningsprocent	2,0	0,2	0,7

#### Aktiviteterne

FIHs nettorenteindtægter udgør i tredje kvartal 365 mio. kr., hvilket stort set er uændret i forhold til andet kvartal. Resultatet skal ses i sammenhæng med en reduktion af udlånsbalancen på 2,1 mia. kr. siden udgangen af andet kvartal og på 6,4 mia. kr. siden udgangen af 2008. Reduktionen af balancen skyldes flere faktorer. Den grundlæggende faktor er ordinære tilbagebetalinger under de indgåede kundeaftaler. Herudover har et generelt lavere investeringsbehov hos kunderne medført en lavere efterspørgsel efter nye lån, ligesom den stigende prisforskel mellem bankfinansiering og realkreditfinansiering har medført en vis substitutionseffekt mellem disse finansieringsformer. Endelig har FIH fokuseret på at nedbringe mængden af store engagementer.

Som beskrevet ovenfor har FIH også øget fundingomkostningerne ved optagelse af hybrid kernekapital. Dette øger renteudgifterne i niveauet 45 mio. kr. i tredje kvartal. På den baggrund er FIH tilfreds med udviklingen i nettorenteindtægterne, og udviklingen afspejler, at FIH er godt i gang med at tilpasse rentemarginalerne til den aktuelle markedssituation.

Resultatet for årets tre første kvartaler er dog stadig negativt. Det skyldes høje nedskrivninger – især i første halvår. I tredje kvartal har banken haft lavere nedskrivninger end i første og andet kvartal. Nedskrivningerne i fjerde kvartal forventes at være på niveau med tredje kvartal, omend der fortsat er stor usikkerhed om den økonomiske udvikling og dermed risiko for yderligere nedskrivninger. Udover høje nedskrivninger udgør omkostninger til Det Private Beredskab i alt 395 mio. kr. (heraf 155 mio. kr. under nedskrivninger), og engangsomkostninger i januar i forbindelse med refokuseringen udgør 75 mio. kr. Omkostninger til Det Private Beredskab og refokuseringen i januar har således reduceret resultatet for de første tre kvartaler med 470 mio. kr. før skat i forhold til samme periode af 2008.

Gebyrindtægterne for perioden er fortsat lavere end forventet. I lighed med situationen

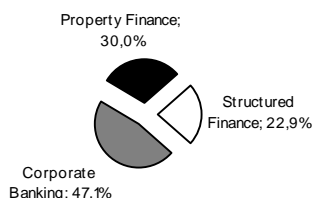
ved udgangen af første halvår skyldes det især manglende indtjening i Corporate Finance. Aktiviteten har dog været stigende over året, og FIH fastholder derfor de positive forventninger til Corporate Finance for 2009.

Capital Markets har i årets første tre kvartaler bidraget meget tilfredsstillende til bankens indtjening, og FIH har høje forventninger til årets samlede indtjening for Capital Markets.

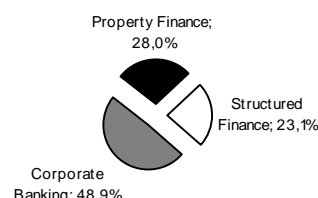
*Nedskrivninger*

Udlånssaldoen fordeler sig således mellem bankens tre udlånsområder:

**Fordeling af udlån ultimo september 2009**  
udlånssaldo: 66.180 mio. kr.

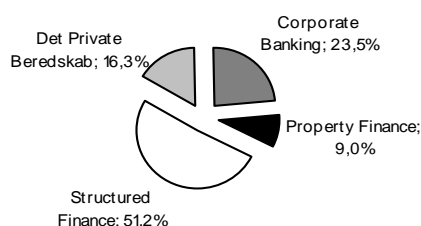


**Fordeling af udlån ultimo december 2008**  
udlånssaldo: 72.615 mio. kr.

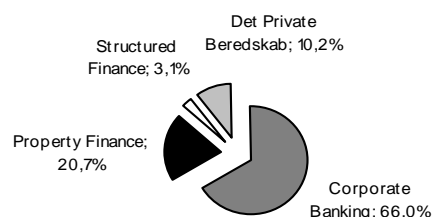


De samlede nedskrivninger udgør i årets første tre kvartaler 955 mio. kr., hvilket er en stigning på 884 mio. kr. i forhold til samme periode af 2008. Nedenstående figur viser, hvordan nedskrivningerne fordeler sig på FIHs udlånsområder samt Det Private Beredskab:

**Fordeling af nedskrivninger ultimo september 2009**



**Fordeling af nedskrivninger ultimo december 2008**



Som det fremgår af ovenstående figur, er en væsentlig del af FIHs nedskrivninger i de første tre kvartaler af 2009 inden for forretningsområdet Structured Finance. Nedskrivningerne relateres til få enkeltstående virksomheder og er sket i forbindelse med en finansiel rekonstruktion af disse. Den generelle kreditbonitet blandt de øvrige virksomheder i Structured Finance er tilfredsstillende, hvorfor periodens nedskrivningsniveau ikke betragtes som værende repræsentativt for forretningsområdet.

Nedskrivningerne i Property Finance udgør alene 9 procent af de samlede nedskrivninger, mens udlånssaldoen i Property Finance udgør 30 procent af udlånssaldoen. Den forholdsvis lave andel af de samlede nedskrivninger afspejler, at FIHs eksponeringer

inden for ejendomssektoren normalt foretages med dækkende første prioritets pant.

Corporate Banking udgør 47 procent af udlånsporteføljen og 24 procent af de samlede nedskrivninger. Kunderne i dette segment er opdelt i to grupper – henholdsvis "Store kunder" og "Små- og mellemstore kunder". Førstnævnte gruppe består primært af de største danske, børsnoterede virksomheder. Små- og mellemstore kunder består af et bredt udsnit af danske erhvervsvirksomheder.

Endelig udgør hensættelser på garantien stillet over for Det Private Beredskab 16,3 procent af FIHs samlede nedskrivninger, svarende til 155 mio. kr.

Nedskrivningerne har været på et højt niveau de seneste fire kvartaler afledt af den negative konjunkturudvikling.

Fjerde kvartal af 2008 var således påvirket af de tidlige økonomiske nedbrud i den finansielle sektor samt de efterfølgende konkurser inden for de svagest økonomisk funderede ejendomsselskaber.

I første og andet kvartal af 2009 var det primært de mest konjunkturfølsomme virksomheder med et begrænset kapitalberedskab inden for segmenterne Structured Finance og Corporate Banking, der påvirkede nedskrivningerne negativt.

I tredje kvartal af 2009 har der været markant lavere nedskrivninger end de foregående kvartaler. Nedskrivningerne har især været på virksomheder i segmentet Corporate Banking og FIH vurderer, at der kan være tale om begyndelsen på en anden bølge af finansielle problemer inden for små og mellemstore danske virksomheder. FIH forventer, at også fjerde kvartal af 2009 vil være præget af nedskrivninger på denne type engagementer.

#### *Egenkapital og solvens*

Ultimo september 2009 er egenkapitalforrentningen før skat -3,3 procent p.a. mod 9,7 procent p.a. ultimo september 2008. Forrentningen efter skat er -2,9 procent p.a. ultimo september 2009 mod 7,9 procent p.a. ultimo september 2008.

Koncernens egenkapital inklusive periodens resultat udgør ultimo september 2009 7.642 mio. kr., og de efterstillede kapitalindskud udgør 4.322 mio. kr., hvorefter bankens samlede ansvarlige kapital udgør 11.964 mio. kr. De efterstillede kapitalindskud blev i andet kvartal af 2009 forøget med 1,9 mia. kr. som følge af bankens optagelse af hybrid kernekapital.

Kapitalindskuddet øger koncernens samlede solvens væsentligt. Således er solvensen ultimo september 2009 på 14,1 procent, og kernekapitalprocenten udgør 11,5 procent. Ultimo 2008 var de tilsvarende tal henholdsvis 11,9 procent og 8,8 procent.

FIH opgør solvensprocenter for kreditrisici ud fra kapitaldækningbekendtgørelsens standardmetode, hvilket betyder, at den anvendte beregningsmetode anses for mere konservativ end ved den avancerede metode.

*Solvensbehov*

Den kvartårlige beregning af FIHs solvensbehov har vist et behov for forøgelse af solvensbehovet fra 8,8 procent ved udgangen af andet kvartal til 9,5 procent ved udgangen af tredje kvartal.

Det øgede solvensbehov skyldes flere faktorer. For det første medfører de svage økonomiske konjunkturer en øget usikkerhed for FIHs kunder. Det betyder, at kundernes bonitet er faldende, ligesom de sikkerheder, der er stillet for FIHs udlån, løbende er faldet i værdi. For det andet foreligger der fortsat ikke en afklaring af fundingmulighederne efter 2013, når de eksisterende bankpakker er udløbet, og derfor er der afsat yderligere solvens til dækning af den fremadrettede likviditetsrisiko.

*Funding og likviditet*

Likviditetspositionen er solid og udgjorde ultimo september 2009 26,9 mia. kr. Statsgarantien under Bankpakke I sikrer rigelig likviditet frem til september 2010, og giver god mulighed for optagelse af kortsigtet gæld via pengemarkedet og Commercial Paper (CP) markedet.

Den solide likviditet er i det seneste kvartal blevet styrket af to obligationsudstedelser på hver 1 mia. USD, optaget som henholdsvis en treårig udstedelse i august under den individuelle statsgaranti på 50 mia. kr. samt en etårig udstedelse ultimo september. De to obligationer var FIHs debut på det amerikanske marked og blev positivt modtaget med en overtegnet ordrebog. Det er essentielt, at udstedelsen af obligationer under statsgarantien blev godt modtaget, da det betyder, at der er stor tillid til statsgarantiordningen blandt investorerne. Det giver FIH en god mulighed for yderligere transaktioner i fremtiden.

Som beskrevet tidligere har FIH nedbragt trækket på kreditfaciliteten med ATP fra 6,3 mia. kr. ultimo juni til 2 mia. kr. ultimo september. Medio oktober er faciliteten ikke længere udnyttet, og indgår nu som en del af FIHs likviditetsberedskab.

Den individuelle statsgaranti vil på kort sigt blive anvendt til at sprede låneoptagelsen på flere valutaer, for derigennem at etablere henholdsvis re-etablere rammer hos såvel nye som eksisterende modparter og investorsegmenter. Den individuelle statsgaranti er derfor med til at understøtte, at banken har et solidt finansieringsgrundlag frem mod 2013.

Målet er i den nærmeste fremtid at minimere anvendelsen af den individuelle statsgaranti. Banken har således påbegyndt flere aktiviteter, der i løbet af de kommende kvartaler skal afdække alternative finansieringsmuligheder. Aktiviteterne skal vurdere, hvilke finansieringsmuligheder FIH har til rådighed, prissætningen for disse og ressourceanvendelsen ved at udnytte og vedligeholde disse.

Størstedelen af finansieringsbehovet vil blive hentet på kapitalmarkederne, hvor usikret gæld forventes at udgøre størstedelen. Mulighederne for finansiering gennem sikret gæld er begrænsede, da en større del af bankens aktiver er placeret i FIH Kapital Bank i forbindelse med etablering af ATP-faciliteten. Aktiviteterne skal derfor vurdere potentialet for at udskille udlån til f.eks. ejendomme, men kan også involvere andre aktivklasser. På indlånsmarkedet vil FIH i fjerde kvartal igen være blandt de banker, der

stiller attraktive priser på indlån.

Kapitalmarkederne har i den senere tid vist væsentligt forbedrede finansieringsvilkår. Det gavner FIH, som i nogen udstrækning er afhængig af finansieringen herfra.

Moody's valgte den 8. september 2009 at reducere kreditrating på en række danske institutter. FIHs Bank Financial Strength Rating (BFSR) blev nedjusteret til "D+". Bankens langsigtede rating på "Baa3" fastholdes, og outlook er nu stabilt (mod tidligere outlook negativ).

*Resultatopgørelse  
for de seneste syv  
kvartaler*

Mio. kr.	3. kvrt. 2009	2. kvrt. 2009	1. kvrt. 2009	4. kvrt. 2008	3. kvrt. 2008	2. kvrt. 2008	1. kvrt. 2008
Renteindtægter	1.013,1	1.194,4	1.333,6	1.619,1	1.583,3	1.474,5	1.467,8
Renteudgifter	648,0	825,9	1.084,4	1.303,7	1.241,6	1.157,8	1.155,9
<b>Netto renteindtægter</b>	<b>365,1</b>	<b>368,5</b>	<b>249,2</b>	315,4	341,7	316,7	311,9
Udbytte af aktier mv.	0,1	0,5	1,1	0,0	0,4	10,1	0,3
Gebyrer og provisionsindtægter	33,1	37,6	34,5	47,1	66,2	56,2	81,4
Afgivne gebyrer og provisionsudgifter	8,6	7,4	7,3	7,6	12,1	9,9	7,9
<b>Netto rente- og gebyrindtægter</b>	<b>389,7</b>	<b>399,2</b>	<b>277,5</b>	355,0	396,2	373,1	385,7
Kursreguleringer	115,5	165,7	124,4	-17,7	-46,2	32,9	-22,5
Andre driftsindtægter	21,4	27,5	28,8	25,8	26,4	19,5	24,1
Udgifter til personale og administration	124,4	145,4	246,7	190,5	177,4	179,8	179,1
Af- og nedskrivninger på immaterielle og materielle aktiver	6,9	9,8	5,9	22,3	11,7	15,4	9,2
Andre driftsudgifter	81,4	77,0	81,8	81,3	0,0	0,0	0,9
Nedskrivninger på udlån og tilgodehavender mv.	122,6	382,9	449,3	423,7	43,0	40,9	-13,2
Resultat af kapitalandele i associerede og tilknyttede virksomheder	0,1	-1,2	-7,3	-14,8	14,7	9,8	7,9
<b>Resultat før skat</b>	<b>191,4</b>	<b>-23,9</b>	<b>-360,3</b>	-369,5	159,0	199,2	219,2
Skat	67,0	-29,7	-63,7	-83,0	49,8	34,2	22,9
<b>Periodens resultat</b>	<b>124,4</b>	<b>5,8</b>	<b>-296,6</b>	-286,5	109,2	165,0	196,3
<b>Resultatet fordelt til</b>							
Aktionærer	124,4	4,7	-296,6	-286,4	109,2	165,0	196,3
Minoritetsinteresser	0,0	1,1	0,0	-0,1	0,0	0,0	0,0

Som det fremgår af ovenstående tabel er resultatet for tredje kvartal af 2009 det højeste resultat i fem kvartaler. Det skyldes en kombination af især to faktorer: nettorenteindtægterne er stabiliseret på et højere niveau, som beskrevet ovenfor, og FIH har i tredje kvartal oplevet et lavere nedskrivningsniveau end de foregående tre kvartaler. Indtjeningen under kursreguleringerne er ligeledes tilfredsstillende på trods af et fald på 50,2 mio. kr. i forhold til andet kvartal. Det skyldes, at FIH i andet kvartal havde en indtjening under kursreguleringer på tilbagekøb af egne udstedelser på 198,2 mio. kr. mod 24,7 mio. kr. i tredje kvartal. Lavere omkostninger bidrager også til det forbedrede resultat. Omkostningerne til personale og administration er faldet med 26,0 mio. kr. i for-

hold til andet kvartal og med 47,3 mio. kr. i forhold til første kvartal – korrigeret for engangsomkostninger i forbindelse med refokuseringen i januar.

### **Periodens resultat**

#### **Netto rente- og gebyrindtægter**

Nettorenteindtægterne udgør i de tre første kvartaler 982,8 mio. kr., hvilket er 12,4 mio. kr. højere end i samme periode af 2008.

Renteindtægter af udlån og andre tilgodehavender er faldet med 33 procent til 2.406,4 mio. kr. i de første tre kvartaler af 2009 i forhold til de første tre kvartaler af 2008. Det lavere niveau skyldes især en lavere gennemsnitlig rente på udlånsporteføljen som følge af det generelle fald i renteniveauet, samt en lavere gennemsnitlig udlånsporteføje end i samme periode af 2008.

Renter af obligationer udgør i de første tre kvartaler 1.330,8 mio. kr. mod 764,8 mio. kr. i de tre første kvartaler af 2008. De højere renteindtægter fra obligationer kommer primært fra en større obligationsbeholdning end sidste år.

I de første tre kvartaler af 2009 udgør renter af afledte finansielle instrumenter, der primært er renteindtægter og renteudgifter på swaps, -240,2 mio. kr. mod 23,7 mio. kr. i samme periode af 2008. FIH benytter swaps til afdækning af renterisici i den generelle styring af renterisiko samt til handel med kunder. Udviklingen skal ses i sammenhæng med rente- og valutakursudviklingen på de produkter, som afdækkes.

Renteindtægterne i alt er i de første tre kvartaler af 2009 faldet med 984,5 mio. kr. til 3.541,2 mio. kr. i forhold til de første tre kvartaler af 2008.

Renteudgifter i alt er faldet med 996,9 mio. kr. til 2.558,4 mio. kr. i forhold samme periode af 2008. Faldet i renteudgifter skyldes to forhold: for det første et fald i det generelle renteniveau samt omlægning af funding til lavere markedssatser.

Gebyrer og provisionsindtægter er faldet med 98,7 mio. kr. til i alt 105,1 mio. kr. i forhold til samme periode sidste år. Faldet skyldes især fald i gebyrindtjeningen i Corporate Finance.

I mio. kr.	1.-3. kv. 2009	1.-3. kv. 2008
<b>Netto rente- og gebyrindtægter</b>		
Renteindtægter:		
Tilgodehavender hos kreditinstitutter og centralbanker	40,3	143,8
Udlån og andre tilgodehavender	2.406,4	3.584,5
Bidrag	3,5	3,4
Obligationer	1.330,8	764,8
Afledte finansielle instrumenter	-240,2	23,7
Øvrige renteindtægter	0,4	5,5
<b>Renteindtægter i alt</b>	<b>3.541,2</b>	<b>4.525,7</b>
Renteudgifter:		
Kreditinstitutter og centralbanker	514,3	1.072,8
Indlån og anden gæld	1.184,3	636,2
Udstedte obligationer	746,2	1.733,8
Efterstillede kapitalindskud	113,6	112,2
Øvrige renteudgifter	0,0	0,3
<b>Renteudgifter i alt</b>	<b>2.558,4</b>	<b>3.555,3</b>
<b>Netto renteindtægter</b>	<b>982,8</b>	<b>970,4</b>
Udbytte af aktier mv.	1,7	10,8
Gebyrer og provisionsindtægter	105,1	203,8
Afgivne gebyrer og provisionsudgifter	23,2	30,0
<b>Netto rente- og gebyrindtægter</b>	<b>1.066,4</b>	<b>1.155,0</b>
<b>Gennemsnitlige rentebærende aktiver og passiver</b>		
Rentebærende aktiver	104.759	99.975
Rentebærende passiver	94.177	95.768
<b>Gennemsnitlig rente, procent p.a.</b>		
Renteindtægter/rentebærende aktiver i alt	4,5 %	6,1 %
Renteudgifter/rentebærende passiver i alt	3,6 %	4,9 %
<b>Gennemsnitlig rentemarginal</b>	<b>0,9 %</b>	<b>1,1 %</b>
<b>Netto rente- og gebyrindtægter/rentebærende aktiver</b>	<b>1,4 %</b>	<b>1,6 %</b>
<b>Udlån – gennemsnitlig rente</b>		
Rente af udlån mv.	2.406,4	3.584,5
Gennemsnitlig udlånssaldo før nedskrivninger	68.501,6	74.095,0
<b>Gennemsnitlig rente på udlån</b>	<b>4,7 %</b>	<b>6,5 %</b>

#### Kursreguleringer

Kursreguleringer i alt udgør 405,6 mio. kr. mod -35,8 mio. kr. i samme periode af 2008 og fremgår af nedenstående tabel:

I mio. kr.	1.-3. kv. 2009	1.-3. kv. 2008
<b>Kursreguleringer</b>		
Realkreditudlån	12,0	-15,9
Andre udlån og tilgodehavender til dagsværdi	148,1	31,8
Obligationer	1.158,9	-234,1
Aktier mv.	-59,9	61,1
Investeringsejendomme	-3,3	-16,9
Valuta	33,2	-34,9
Valuta-, rente-, aktie-, råvare- og andre kontrakter samt afledte finansielle instrumenter i alt	-823,5	125,2
Udstedte realkreditobligationer	-12,1	15,2
Øvrige forpligtelser	-47,8	32,7
<b>Kursreguleringer i alt</b>	<b>405,6</b>	<b>-35,8</b>

Kursreguleringerne på obligationer er positivt påvirket med 222,8 mio. kr. som følge af tilbagekøb af egne udstedte obligationer og supplerende kapital. Kursregulering af aktier består udelukkende af regulering af FIHs beholdning af unoterede aktier, som i perioden generelt er faldet i værdi.

*Andre driftsindtægter*

Andre driftsindtægter udgør 77,6 mio. kr. i de første tre kvartaler af 2009 mod 70,0 mio. kr. i samme periode af 2008.

*Omkostninger*

Omkostningerne er steget med 205,6 mio. kr. til 779,2 mio. kr. i forhold til samme periode af 2008. Stigningen består af forøget garantiprovision til Det Private Beredskab med 239,2 mio. kr., reducerede udgifter til personale og administration på 19,8 mio. kr. samt en reduktion af afskrivninger på immaterielle og materielle aktiver på 13,8 mio. kr. I forbindelse med refokuseringen i januar 2009 er der afholdt engangsomkostninger på 75 mio. kr. Tages der højde for disse, er besparelsen på udgifter til personale og administration på 94,8 mio. kr.

I mio. kr.	1.-3. kv. 2009	1.-3. kv. 2008
<b>Omkostninger</b>		
Udgifter til personale og administration	516,5	536,3
Af- og nedskrivninger på immaterielle og materielle aktiver	22,5	36,3
Andre driftsudgifter	240,2	1,0
<b>Omkostninger i alt</b>	<b>779,2</b>	<b>573,6</b>

*Tab og nedskrivninger*

Ved udgangen af september 2009 udgør nedskrivningerne 954,8 mio. kr. for de tre første kvartaler af 2009, hvilket er 884,1 mio. kr. højere end i samme periode af 2008. Nye nedskrivninger udgør i perioden 1.035,1 mio. kr. mod 126,5 mio. kr. i samme periode af 2008. Der er i perioden tilbageført 78,3 mio. kr. af tidligere års nedskrivninger, hvilket er 25,3 mio. kr. højere end i de tre første kvartaler af 2008. Herudover er der indgået 2,0 mio. kr. på tidligere afskrevne fordringer, og derved bliver nettonedskrivningen på 954,8 mio. kr. Periodens konstaterede tab er 428,5 mio. kr. mod 10,9 mio. kr. i samme periode af 2008.

I mio. kr.	1.-3. kv. 2009	1.-3. kv. 2008
<b>Udlån og garantier, individuelle nedskrivninger</b>		
Nedskrivninger primo	443,0	201,4
Tilbageførsel af tidligere foretagne nedskrivninger	78,3	53,0
Nedskrivninger i perioden	1.044,3	112,4
Konstateret tab	428,5	10,9
<b>Individuelle nedskrivninger ultimo</b>	<b>980,5</b>	<b>249,9</b>
<b>Udlån og garantier, gruppevise nedskrivninger</b>		
Nedskrivninger primo	50,9	15,6
Tilbageførsel af tidligere foretagne nedskrivninger	0,0	0,0
Nedskrivninger i perioden	-9,2	14,1
<b>Gruppevise nedskrivninger ultimo</b>	<b>41,7</b>	<b>29,7</b>

I mio. kr.	1.-3. kv. 2009	1.-3. kv. 2008
<b>Udlån og garantier, nedskrivninger i alt</b>		
Nedskrivninger primo	493,9	217,0
Tilbageførsel af tidligere foretagne nedskrivninger	78,3	53,0
Nedskrivninger i perioden	1.035,1	126,5
Konstateret tab	428,5	10,9
<b>Nedskrivninger i alt ultimo</b>	<b>1.022,2</b>	<b>279,6</b>
<b>Resultatførte nedskrivninger</b>		
Tilbageførsel af tidligere foretagne nedskrivninger	78,3	53,0
Nedskrivninger i perioden	1.035,1	126,5
Indgået på tidligere afskrevne udlån og garantier	2,0	2,8
<b>Resultatførte nedskrivninger i alt</b>	<b>954,8</b>	<b>70,7</b>
Summen af udlån og garantidebitorer, hvorpå der er indtruffet objektiv indikation for værdiforringelsen før nedskrivning	2.725,9	969,5
Summen af udlån og garantidebitorer, hvorpå der er indtruffet objektiv indikation for værdiforringelsen efter nedskrivning	1.703,7	689,9
Akkumulerede nedskrivninger på udlån og garantidebitorer i procent af udlån og garantier, ultimo	1,5 %	0,4 %
Tab og nedskrivninger på debitorer i procent af udlån og garantier, ultimo	1,4 %	0,1 %
Konstaterede tab, netto, i procent af nedskrivningssaldo, primo	84,4 %	3,7 %
<b>Standset rentebetaling (non-performing loans):</b>		
Tilgodehavender med standset renteberegning udgør ultimo perioden	1.356,5	333,3
Heraf udgør den usikrede del (omfattet af nedskrivningerne)	519,4	103,2

*Balance*

Det samlede udlån inklusive investeringsejendomme udgør 67.305 mio. kr. hvilket er et fald på 6.462 mio. kr. – eller 8,8 procent – siden årets begyndelse.

Obligationsbeholdningen udgør 37.219 mio. kr. mod 29.296 mio. kr. ultimo 2008.

Beholdningen af aktier og kapitalandele i associerede virksomheder udgør 1.349 mio. kr. mod 1.332 mio. kr. ultimo 2008.

Udstedte obligationer udgør samlet 48.610 mio. kr. mod 32.681 mio. kr. ultimo 2008.

I mio. kr.	3. kv. 2009	2008
<b>Funding</b>		
Gæld til kreditinstitutter og centralbanker	22.498	36.306
Indlån og anden gæld	27.226	32.091
Udstedte obligationer	48.118	32.152
Udstedte realkreditobligationer	492	529

*Kreditrisici*

FIH foretager en gennemgang af alle væsentlige engagementer minimum to gange årligt. Gennemgangen omfatter blandt andet indhentelse og vurdering af aktuelle regnskaber og budgetter samt opdatering af rating og sikkerhedsværdier. Større engagementer og engagementer med forhøjet kreditrisiko gennemgås herudover løbende efter

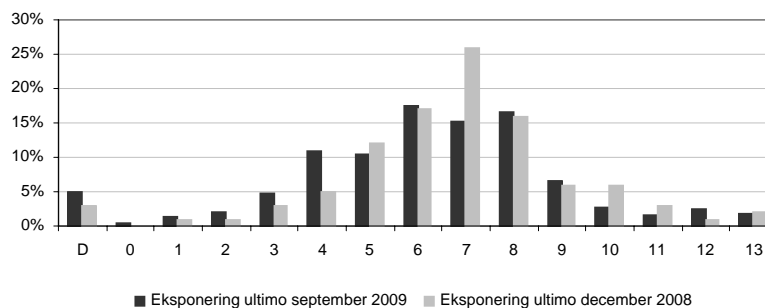
behov, og minimum to gange årligt i en formaliseret gennemgang hvor såvel direktion som kreditledelse, intern revision og ledelsen af udlånsområderne deltager. Denne gennemgang omfatter sædvanligvis mere end to tredjedele af FIHs udlånseksponering.

Overvågningen af kreditengagementer sker centralt på baggrund af FIHs kreditsystem, som indeholder alle væsentlige oplysninger om engagementsstørrelse og udnyttelse, sikkerhed samt anslået realisationsværdi mv.

Udover den individuelle kreditvurdering af kunden benytter FIH ratingmodeller. Ratingskalaen går fra 0 til 12, hvor 12 er bedst. Offentlige institutioner og lignende placeres i rating 13. Modellen beregner en individuel sandsynlighed for, at kunden ikke vil være i stand til at opfylde sine forpligtelser over for FIH i henhold til Basel II reglerne.

Erhvervsporteføljens eksponering har nedenstående fordeling på ratingskalaen. Rating D er kunder i default. Kunder, hvorpå der er konstateret "objektiv indikation for værdiforringelse" er alle placeret i kategorien D, og der er på alle kunder i denne kategori foretaget nedskrivning i henhold til regler og forskrifter.

Fordeling af eksponering på ratingkategorier



Rating 7-13 svarer til investmentgrade, som det kendes hos ratingbureauerne. Rating 4-6 ligger under investmentgrade og dækker ratingområdet BB repræsenterende en acceptabel kreditbonitet. Rating 1-3 indeholder svagere kunder med en risiko svarende til single B segmentet hos ratingbureauerne. FIH følger disse kundeforhold på tættest hold. Rating 0 indeholder de svageste og mest risikofyldte kunder svarende til ratingbureauernes C-CCC segment.

Som det fremgår af ovenstående figur er den gennemsnitlige defaultsandsynlighed steget i de første tre kvartaler af 2009, hvilket afspejler erhvervsvirksomhedernes udfordringer i den igangværende recession.

### Markedsrisiko

Markedsrisiko er risikoen for tab, fordi markedsværdien af bankens aktiver og passiver og ikke balanceførte forretninger ændrer sig på grund af ændringer i markedsforsholdene. Under markedsrisiko hører rente-, valuta- og aktierisiko. Både positioner inden for og uden for handelsbeholdningen indgår i den daglige styring.

Markedsrisikoen på bankens samlede balance, opgjort som Value-at-Risk (VaR) på rente-, valuta- og aktierisici, er ultimo september 2009 15 mio. kr. (unoterede aktier anses som en kreditrisiko og tages ikke med i beregningen).

Med VaR foretages en porteføljebetragtning ved opgørelsen af markedsrisici på finansielle aktiver. Dette indebærer, at der ved opgørelsen af aktivernes risici udover standardafvigelsen også tages højde for aktivernes indbyrdes korrelationer. Med VaR er det således muligt at sammenfatte den samlede risiko for bankens balance i ét tal udtrykt i kroner. VaR opgøres i FIH med 99 procent sandsynlighed på en dags basis. Hermed forstås, at FIH med 99 procent sandsynlighed en given dag ikke kan forvente at tabe mere end det, som VaR modellen har regnet sig frem til.

Markedsrisiko styres i Capital Markets efter politikker og rammer, der er fastlagt og vedtaget af bankens bestyrelse. De enkelte risikoområder overvåges kontinuerligt af bankens Risk Management afdeling, og bankens ledelse modtager løbende udførlig rapportering herom. I den daglige styring af markedsrisikoen anvendes både de traditionelle risikomål og interne matematiske/statistiske modeller såsom VaR. Desuden foretages omfattende daglige stresstest.

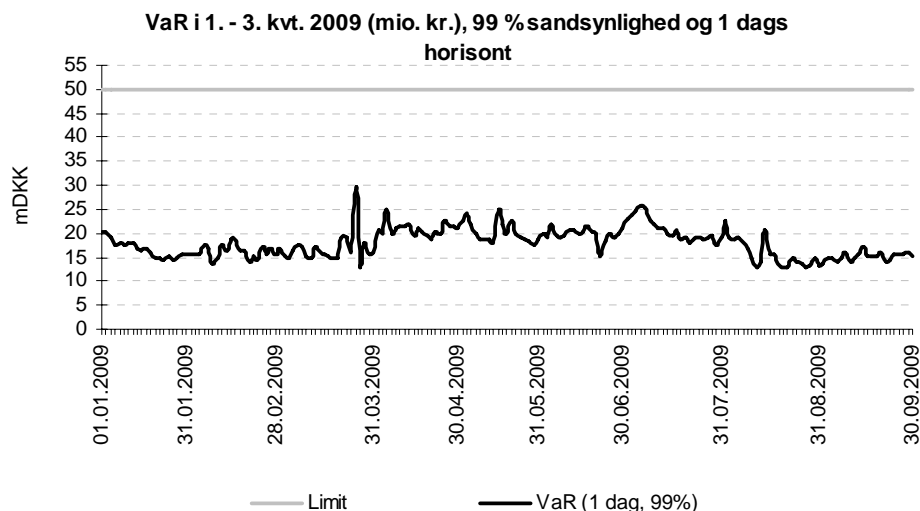
FIHs politik for markedsrisiko er en lav til moderat markedsrisiko for koncernen som helhed. Dette betyder, at VaR rammen for koncernen ikke må overstige 0,5 procent af basiskapitalen. VaR er aktuelt maksimeret til 50 mio. kr. Således forventer FIH ikke, ved fuld udnyttelse af VaR rammen, at tabe (eller tjene) mere end 0,5 procent af basiskapitalen på sine markedspositioner mere end 2 til 3 dage om året.

Overstiger VaR 0,25 procent af basiskapitalen mere end 10 gange inden for et kvartal, tager bestyrelsen aktivt stilling til risikoniveauet.

VaR bruges for markedsrisiko som grundstenen i opgørelsen af FIHs solvensbehov.

#### FIHs holdning til markedsrisiko

Som udgangspunkt ønskes kun begrænset risiko inden for noterede aktier, valuta (bortset for EUR) og volatilitet.



FIHs holdning til markedsrisikoen er overordnet, at markedsrisikoen skal være på niveau med eller lavere end sammenlignelige banker. I rapporten "Risikostyring i FIH" foretages årligt en analyse og sammenligning af FIHs markedsrisikonøgletal holdt op imod sammenlignelige banker.

*Øvrigt*

Der er foretaget review af delårsrapporten. Ved indregning og måling af visse aktiver og forpligtelser er der anvendt skøn, hvorved værdiansættelsen kan være usikker. Disse skøn foretages af bankens ledelse i overensstemmelse med regnskabspraksis og ud fra anerkendte værdiansættelsesmodeller, historiske erfaringer og forudsætninger, som ledelsen anser for at være forsvarlige og realistiske. De væsentligste skøn vedrører bankens nedskrivningsbehov på udlån og hensættelser til tab på garantier samt opgørelse af dagsværdier for finansielle instrumenter. Nedskrivningsbehovet, herunder hensættelser til tab på garantier, er fortsat væsentligt påvirket af de økonomiske konjunkturer i den kommende tid.

Der foreligger herudover ingen særlige usikkerheder, som har påvirket indregning og måling i delårsrapporten.

Der er ikke indtruffet særlige begivenheder efter balancedagens afslutning, som påvirker det økonomiske resultat.

*Forventningerne til FIHs resultat for 2009*

Tredje kvartal har vist en fortsat positiv udvikling i indtjeningen og FIH forventer ligeledes en tilfredsstillende indtjening i fjerde kvartal, hvorfor forventningerne til årets indtjening før nedskrivninger og skat fastholdes i niveauet 1.300 mio. kr. Dette er dog afhængigt af, at der realiseres positive kursreguleringer i fjerde kvartal i samme niveau som i de foregående kvartaler. Der hersker fortsat stor usikkerhed om nedskrivningsbehovet. Under forudsætning af nedskrivninger for året i niveauet 1.150 mio. kr. til 1.200 mio. kr. forventes et resultat efter skat i størrelsesorden 100 mio. kr.

Forventningen til indtjeningen for 2009 er dermed i overensstemmelse med det niveau, der blev meldt ud efter første halvår.

København den 5. november 2009 kl. 18:30

På bestyrelsens vegne

Hans Skov Christensen  
Formand

For yderligere information kontakt venligst adm. direktør Henrik Sjøgreen, telefon +45 7222 5000

**Bilag**

Resultatopgørelse og balance for FIH koncernen og FIH Erhvervsbank A/S

## Ledelsespåtegning

Vi har dags dato behandlet og godkendt delårsrapporten for perioden 1. januar – 30. september 2009 for FIH Erhvervsbank A/S.

Delårsrapporten er aflagt i overensstemmelse med IAS 34, Præsentation af delårsrapporter for så vidt angår koncerndelårsregnskabet, bekendtgørelsen for finansielle virksomheder for så vidt angår moderselskabets delårsregnskab, samt yderligere danske oplysningskrav til delårsrapporter for børsnoterede pengeinstitutter.

Vi anser den valgte regnskabspraksis for hensigtsmæssig, således at delårsrapporten giver et retvisende billede af koncernens og moderselskabets aktiver, passiver og finansielle stilling pr. 30. september 2009 samt af resultatet af koncernens og moderselskabets aktiviteter og koncernens pengestrømme for perioden 1. januar – 30. september 2009.

Det er endvidere vores opfattelse, at ledelsesberetningen indeholder en retvisende gennemgang af udviklingen i pengeinstituttets aktiviteter og økonomiske forhold samt en retvisende beskrivelse af de væsentligste risici og usikkerhedsfaktorer, som pengeinstituttet kan påvirkes af.

København, den 5. november 2009

## DIREKTION

Henrik Sjøgreen  
Adm. direktør

/Kenneth Retbøll-Bauer  
Underdirektør

## BESTYRELSE

Hans Skov Christensen  
(Formand)

Guðni Niels Aðalsteinsson  
(Næstformand)

Ragnar Árnason

Hans Ejvind Hansen

Svend-Aage Nielsen

Jørgen Vorsholt

Per Erlandsen Brun

Jørgen Bruun-Toft

Randi Holm Franke

## Den uafhængige revisors erklæring om review af delårsregnskabet

### Til aktionærerne i FIH Erhvervsbank A/S

#### Indledning

Vi har udført review af delårsregnskabet for FIH Erhvervsbank A/S for perioden 1. januar - 30. september 2009, omfattende ledelsespåtegning, resultatopgørelse, balance, egenkapitalopgørelse, pengestrømsopgørelse og noter, herunder anvendt regnskabspraksis.

Ledelsen har ansvaret for at udarbejde og aflægge et delårsregnskab, der giver et retvisende billede i overensstemmelse med IAS 34 for så vidt angår koncernregnskabet, og lov om finansiel virksomhed for så vidt angår delårsregnskabet for moderselskabet, samt yderligere danske oplysningskrav til delårsregnskaber for finansielle selskaber med børsnoterede gældsinstrumenter. Vores ansvar er på grundlag af vores review at udtrykke en konklusion om delårsregnskabet.

#### Det udførte review

Vi har udført vores review i overensstemmelse med RS 2410, "Review af et perioderegnskab udført af selskabets uafhængige revisor" samt efter bilag 2 i Bekendtgørelse om ansøgning om individuel statsgaranti efter lov om finansiel stabilitet. RS 2410 kræver, at vi tilrettelægger og udfører reviewet med henblik på at opnå begrænset sikkerhed for, at delårsregnskabet ikke indeholder væsentlig fejlinformation. Et review er begrænset til først og fremmest at omfatte forespørgsler til selskabets ledelse og medarbejdere samt analyser af regnskabstal og giver derfor mindre sikkerhed end en revision. Vi har ikke udført revision og udtrykker derfor ingen revisionskonklusion om delårsregnskabet.

#### Konklusion

Ved det udførte review er vi ikke blevet bekendt med forhold, der giver os anledning til at konkludere, at delårsregnskabet ikke giver et retvisende billede af koncernens og moderselskabets aktiver, passiver og finansielle stilling pr. 30. september 2009 samt af resultatet af koncernens og moderselskabets aktiviteter og pengestrømme for perioden 1. januar – 30. september 2009 i overensstemmelse med IAS 34 for så vidt angår koncernregnskabet, og lov om finansiel virksomhed for så vidt angår delårsregnskabet for moderselskabet, samt yderligere danske oplysningskrav til delårsregnskaber for finansielle selskaber med børsnoterede gældsinstrumenter.

#### Udtalelse om ledelsesberetningen

Vores review har ikke omfattet ledelsesberetningen på side 1-17, herunder det oplyste individuelle solvensbehov på side 3 og side 8 i ledelsesberetningen.

Vi har gennemlæst ledelsesberetningen uden at foretage yderligere handlinger i tillæg til det udførte review af delårsregnskabet. Efter vores opfattelse er oplysningerne i ledelsesberetningen i overensstemmelse med delårsregnskabet.

København, den 5. november 2009

Deloitte  
Statsautoriseret Revisionsaktieselskab

Anders O. Gjelstrup                      Jens Ringbæk  
statsautoriseret revisor                statsautoriseret revisor

**HOVEDTAL FOR FIH KONCERNEN**

<b>Resultatopgørelse i mio. kr.</b>	<b>1.- 3. kvartal 2009</b>	<b>1.- 3. kvartal 2008</b>	<b>Året 2008</b>
Netto rente- og gebyrindtægter	1.066	1.155	1.510
Kursreguleringer	406	-36	-54
Andre driftsindtægter	78	70	96
<b>Resultat af finansielle poster</b>	<b>1.550</b>	<b>1.189</b>	<b>1.552</b>
Omkostninger og afskrivninger	779	573	868
Nedskrivninger på udlån og tilgodehavender mv.	955	71	494
Resultat af kapitalandele i associerede og tilknyttede virksomheder	-8	32	18
<b>Resultat før skat</b>	<b>-192</b>	<b>577</b>	<b>208</b>
Skat	-26	106	24
<b>Periodens resultat</b>	<b>-166</b>	<b>471</b>	<b>184</b>
<b>Resultatet fordelt til</b>			
Aktionærer	-167	471	184
Minoritetsinteresser	1	0	0

<b>Balance (hovedtal) i mio. kr.</b>	<b>30/9 2009</b>	<b>30/9 2008</b>	<b>31/12 2008</b>
Likvider	5.051	2.333	5.694
Obligationer	37.219	24.756	29.296
Aktier mv.	1.349	1.293	1.332
Udlån	66.180	73.983	72.615
Andre aktiver	10.437	7.083	13.189
<b>Aktiver i alt</b>	<b>120.236</b>	<b>109.448</b>	<b>122.125</b>
Indlån	27.226	18.754	32.091
Obligationsgæld og gæld til kreditinstitutter	71.108	72.645	68.987
Andre passiver	9.454	6.745	9.825
Hensatte forpligtelser	484	322	386
Efterstillede kapitalindskud	4.322	2.886	3.027
Egenkapital i alt	7.642	8.096	7.809
<b>Passiver i alt</b>	<b>120.236</b>	<b>109.448</b>	<b>122.125</b>
<b>Nøgletal</b>			
Egenkapitalens forrentning før skat p.a.	-3,3	9,7	2,7
Egenkapitalens forrentning efter skat p.a.	-2,9	7,9	2,4

**RESULTATOPGØRELSE FOR FIH KONCERNEN**

I mio. kr.	Note	1.- 3. kvartal 2009	1.- 3. kvartal 2008	Året 2008
Renteindtægter	2	3.541,2	4.525,7	6.144,8
Renteudgifter	3	2.558,4	3.555,3	4.859,0
<b>Netto renteindtægter</b>		<b>982,8</b>	970,4	1.285,8
Udbytte af aktier mv.		1,7	10,8	10,8
Gebyrer og provisionsindtægter		105,1	203,8	250,9
Afgivne gebyrer og provisionsudgifter		23,2	30,0	37,5
<b>Netto rente- og gebyrindtægter</b>		<b>1.066,4</b>	1.155,0	1.510,0
Kursreguleringer	4	405,6	-35,8	-53,5
Andre driftsindtægter		77,6	70,0	95,7
Udgifter til personale og administration	5	516,5	536,3	726,8
Af- og nedskrivninger på immaterielle og materielle aktiver		22,5	36,3	58,5
Andre driftsudgifter		240,2	1,0	82,2
Nedskrivninger på udlån og tilgodehavender mv.	6	954,8	70,7	494,4
Resultat af kapitalandele i associerede og tilknyttede virksomheder		-8,4	32,4	17,6
<b>Resultat før skat</b>		<b>-192,8</b>	577,3	207,9
Skat		-26,4	106,8	23,9
<b>Periodens resultat</b>		<b>-166,4</b>	470,5	184,0
<b>Resultatet fordelt til</b>				
Aktionærer		-167,5	470,5	184,1
Minoritetsinteresser		1,1	0,0	-0,1
<b>Anden totalindkomst:</b>				
Opskrivning, domicilejendomme		0,0	0,4	0,4
Regulering minoritetsinteresser		0,0	-123,5	-123,5
<b>Anden totalindkomst i alt</b>		<b>0,0</b>	-123,1	-123,1
<b>Totalindkomst i alt</b>		<b>-166,4</b>	347,4	60,9
<b>Totalindkomsten fordelt til:</b>				
Aktionærer		-167,5	347,4	61,0
Minoritetsinteresser		1,1	0,0	-0,1

**BALANCE FOR FIH KONCERNEN**

I mio. kr.	Note	30/9 2009	30/9 2008	31/12 2008
<b>AKTIVER</b>				
Kassebeholdning og anfordringstilgodehavender hos centralbanker		197,9	371,8	485,0
Gældsbeviser, der kan refinansieres i centralbanker		2.199,8	449,6	3.197,4
Tilgodehavender hos kreditinstitutter og centralbanker		2.653,4	1.512,0	2.011,3
Udlån og andre tilgodehavender til dagsværdi	7	496,3	552,9	550,2
Udlån og andre tilgodehavender til amortiseret kostpris	7	65.683,9	73.430,5	72.064,3
Obligationer til dagsværdi		37.219,3	24.756,1	29.295,7
Aktier mv.		1.282,5	1.229,8	1.250,7
Kapitalandele i associerede virksomheder		66,3	63,1	80,8
Immaterielle aktiver		30,4	56,8	44,5
Grunde og bygninger:				
Investeringsejendomme		1.125,0	1.115,4	1.152,4
Domicilejendomme		4,0	4,0	4,0
Øvrige materielle aktiver		9,9	15,9	15,3
Aktuelle skatteaktiver		70,2	195,7	52,1
Aktiver i midlertidig besiddelse		11,5	0,0	0,0
Andre aktiver		9.105,3	5.627,6	11.855,2
Periodeafgrænsningsposter		80,6	66,5	65,8
<b>Aktiver i alt</b>		<b>120.236,3</b>	<b>109.447,7</b>	<b>122.124,6</b>
<b>PASSIVER</b>				
<b>Gæld</b>				
Gæld til kreditinstitutter og centralbanker		22.498,0	35.461,4	36.306,2
Indlån og anden gæld		27.225,9	18.753,8	32.091,1
Udstedte obligationer til amortiseret kostpris	8	48.117,7	36.655,1	32.151,7
Udstedte obligationer til dagsværdi	8	492,4	529,2	529,2
Andre passiver		9.444,3	6.729,4	9.809,9
Periodeafgrænsningsposter		10,2	15,0	13,8
<b>Gæld i alt</b>		<b>107.788,5</b>	<b>98.143,9</b>	<b>110.901,9</b>
<b>Hensatte forpligtelser</b>				
Hensættelser til pensioner og lign. forpligtelser		3,4	3,2	3,4
Hensættelser til udskudt skat		281,3	313,8	338,3
Hensættelser til tab på garantier		199,7	5,0	44,5
<b>Hensatte forpligtelser i alt</b>		<b>484,4</b>	<b>322,0</b>	<b>386,2</b>
<b>Efterstillede kapitalindskud</b>	9	<b>4.321,7</b>	<b>2.886,0</b>	<b>3.027,2</b>
Aktionærernes andel af egenkapitalen		7.641,7	8.095,6	7.809,2
Minoritetsinteresser		0,0	0,2	0,1
<b>Egenkapital i alt</b>		<b>7.641,7</b>	<b>8.095,8</b>	<b>7.809,3</b>
<b>Passiver i alt</b>		<b>120.236,3</b>	<b>109.447,7</b>	<b>122.124,6</b>
<b>Ikke-balanceførte poster</b>				
Garantier mv.	10	3.081,1	3.748,7	4.449,1
Andre eventualforpligtelser	10	6.294,9	4.522,6	4.633,3
<b>Ikke-balanceførte poster i alt</b>		<b>9.376,0</b>	<b>8.271,3</b>	<b>9.082,4</b>

**EGENKAPITALOPGØRELSE FOR FIH KONCERNEN**

I mio. kr.	30/9 2009	30/9 2008	31/12 2008
<b>Egenkapital primo</b>	<b>7.809,2</b>	7.750,1	7.750,1
Udloddet udbytte	0,0	0,0	0,0
Aktieoptionsprogram	0,0	-1,9	-1,9
Totalindkomst i alt	-166,4	347,4	60,9
Minoritetsinteresser	-1,1	0,0	0,1
<b>Egenkapitalbevægelser i alt</b>	<b>-167,5</b>	345,5	59,1
<b>Aktionærernes andel af egenkapital i alt ultimo</b>	<b>7.641,7</b>	8.095,6	7.809,2
Minoritetsinteressers andel af egenkapital i alt primo	0,1	26,7	26,7
Minoritetsinteressers andel af udbytteudlodning	0,0	0,0	0,0
Af/tilgang minoritetsinteresser	-1,2	-26,5	-26,5
Minoritetsinteressers andel af totalindkomst	1,1	0,0	-0,1
<b>Minoritetsinteressers andel af egenkapital i alt ultimo</b>	<b>0,0</b>	0,2	0,1
<b>Egenkapital i alt ultimo</b>	<b>7.641,7</b>	8.095,8	7.809,3
<b>EGENKAPITALSPECIFIKATION</b>			
Aktiekapital primo	513,6	513,6	513,6
<b>Aktiekapital ultimo</b>	<b>513,6</b>	513,6	513,6
Aktieoptionsprogram, primo	0,0	1,9	1,9
Periodens bevægelser	0,0	-1,9	-1,9
<b>Aktieoptionsprogram, ultimo</b>	<b>0,0</b>	0,0	0,0
Opskrivningshenlæggelse ejendom, primo	1,4	1,0	1,0
Periodens henlæggelser	0,0	0,4	0,4
<b>Opskrivningshenlæggelse ejendom, ultimo</b>	<b>1,4</b>	1,4	1,4
Reserve for nettoopskrivning efter indre værdis metode, primo	13,5	0,0	0,0
Henlagt	-5,8	26,7	13,3
Anden tilgang, overført fra overført overskud	1,0	0,0	0,2
<b>Reserve for nettoopskrivning efter indre værdis metode, ultimo</b>	<b>8,7</b>	26,7	13,5
Overført overskud primo	7.280,7	7.233,6	7.233,6
Udbytte	0,0	0,0	0,0
Henlagt	-161,7	443,8	170,7
Anden afgang, overført til reserve for nettoopskrivning efter indre værdis metode	-1,0	0,0	-0,2
Regulering af minoritetsinteresser	0,0	-123,5	-123,5
Minoritetsinteresser	0,0	0,0	0,1
<b>Overført overskud, ultimo</b>	<b>7.118,0</b>	7.553,9	7.280,7
<b>Aktionærernes andel af egenkapital i alt ultimo</b>	<b>7.641,7</b>	8.095,6	7.809,2
Minoritetsinteressers andel af egenkapital i alt primo	0,1	26,7	26,7
Minoritetsinteressers andel af udbytteudlodning	0,0	0,0	0,0
Af/tilgang minoritetsinteresser	-1,2	-26,5	-26,5
Minoritetsinteressers andel af totalindkomsten	1,1	0,0	-0,1
<b>Minoritetsinteressers andel af egenkapital i alt ultimo</b>	<b>0,0</b>	0,2	0,1
<b>Egenkapital i alt ultimo</b>	<b>7.641,7</b>	8.095,8	7.809,3

**PENGESTRØMSOPGØRELSE FOR FIH KONCERNEN**

I mio. kr.	30/9 2009	30/9 2008	31/12 2008
<b>Pengestrøm fra driftsaktivitet</b>			
Renteindbetalinger	3.927,1	4.338,9	5.780,1
Renteudbetalinger	-2.861,1	-3.598,7	-5.499,4
Gebyr ind- og udbetalinger	83,6	184,6	224,2
Betalte omkostninger	-629,8	-596,4	-830,0
Andre driftsindtægter	78,0	70,0	95,8
Indgået på tidligere afskrevne udlån og garantier	2,0	2,7	42,5
Udbetalte udlån	-7.434,0	-20.317,0	-23.339,9
Afdrag på udlån	13.329,1	21.119,7	25.034,9
Ændring i obligationsbeholdning	-6.466,1	-13.425,7	-20.154,2
Køb af værdipapirer	-158,6	-292,6	-398,5
Salg af værdipapirer	75,5	109,6	114,8
Udbytte af aktier og kapitalandele	0,4	0,4	2,7
Betalte skatter	-33,2	-26,0	143,2
I alt	-87,1	-12.430,5	-18.783,8
<b>Pengestrøm fra investeringsaktivitet</b>			
Nettoinvestering immaterielle og materielle aktiver	27,9	0,3	-13,4
Diverse aktiver	5.401,3	12.579,2	12.610,9
I alt	5.429,2	12.579,5	12.597,5
<b>Pengestrøm fra finansieringsaktivitet</b>			
Nye obligationslån	26.469,2	19.422,2	19.339,0
Afdrag på obligationslån	-10.872,4	-35.163,9	-39.178,3
Ændring i bankgæld	-14.926,8	2.689,1	4.411,6
Ændring i kortfristet låneoptagelse	-4.572,8	9.484,7	21.631,8
Nye efterstillede kapitalindskud	1.911,9	0,0	0,0
Afdrag på efterstillede kapitalindskud	-398,7	-174,3	-150,0
Regulering, minoritetsinteresser	0,0	-123,3	-123,3
Ændring i minoritetsinteresser	-0,1	-26,5	-26,6
Diverse passiver	-3.884,9	-627,6	-404,0
I alt	-6.274,6	-4.519,6	5.500,2
<b>Pengestrøm i alt</b>	<b>-932,5</b>	<b>-4.370,6</b>	<b>-686,1</b>
Likvider primo	5.805,2	6.813,0	6.813,0
Kursregulering af likvide beholdninger	178,4	-109,0	-321,7
Likvider ultimo	5.051,1	2.333,4	5.805,2
<b>Likvider ultimo</b>			
Kassebeholdning og anfordringstilgodehavender hos centralbanker mv.	2.397,7	821,4	3.682,4
Tilgodehavender hos kreditinstitutter mv.	2.653,4	1.512,0	2.011,3
Obligationer	0,0	0,0	111,5
Likvider ultimo	5.051,1	2.333,4	5.805,2
<b>Obligationer</b>			
Under 12 måneder	20.207,5	15.027,4	1.024,3
Over 12 måneder	17.011,8	9.728,7	28.271,4
I alt	37.219,3	24.756,1	29.295,7

**RESULTATOPGØRELSE FOR FIH KONCERNEN PR. KVARTAL**

	3. kv. 2009	2. kv. 2009	1. kv. 2009	4. kv. 2008	3. kv. 2008	2. kv. 2008	1. kv. 2008
Renteindtægter	1.013,1	1.194,4	1.333,6	1.619,1	1.583,3	1.474,5	1.467,8
Renteudgifter	648,0	825,9	1.084,4	1.303,7	1.241,6	1.157,8	1.155,9
<b>Netto renteindtægter</b>	<b>365,1</b>	<b>368,5</b>	<b>249,2</b>	315,4	341,7	316,7	311,9
Udbytte af aktier mv.	0,1	0,5	1,1	0,0	0,4	10,1	0,3
Gebyrer og provisionsindtægter	33,1	37,6	34,5	47,1	66,2	56,2	81,4
Afgivne gebyrer og provisionsudgifter	8,6	7,4	7,3	7,6	12,1	9,9	7,9
<b>Netto rente- og gebyrindtægter</b>	<b>389,7</b>	<b>399,2</b>	<b>277,5</b>	355,0	396,2	373,1	385,7
Kursreguleringer	115,5	165,7	124,4	-17,7	-46,2	32,9	-22,5
Andre driftsindtægter	21,4	27,5	28,8	25,8	26,4	19,5	24,1
Udgifter til personale og administration	124,4	145,4	246,7	190,5	177,4	179,8	179,1
Af- og nedskrivninger på immaterielle og materielle aktiver	6,9	9,8	5,9	22,3	11,7	15,4	9,2
Andre driftsudgifter	81,4	77,0	81,8	81,3	0,0	0,0	0,9
Nedskrivninger på udlån og tilgodehavender mv.	122,6	382,9	449,3	423,7	43,0	40,9	-13,2
Resultat af kapitalandele i associerede og tilknyttede virksomheder	0,1	-1,2	-7,3	-14,8	14,7	9,8	7,9
<b>Resultat før skat</b>	<b>191,4</b>	<b>-23,9</b>	<b>-360,3</b>	-369,5	159,0	199,2	219,2
Skat	67,0	-29,7	-63,7	-83,0	49,8	34,2	22,9
<b>Periodens resultat</b>	<b>124,4</b>	<b>5,8</b>	<b>-296,6</b>	-286,5	109,2	165,0	196,3
<b>Resultatet fordelt til</b>							
Aktionærer	124,4	4,7	-296,6	-286,4	109,2	165,0	196,3
Minoritetsinteresser	0,0	1,1	0,0	-0,1	0,0	0,0	0,0

**Anvendt regnskabspraksis:**

Koncernregnskabet aflægges i overensstemmelse med International Financial Reporting Standards (IFRS), som er godkendt af EU. Koncernregnskabet er desuden aflagt i overensstemmelse med yderligere danske oplysningskrav stillet af Nasdaq OMX Copenhagen til delårsrapporter for finansielle selskaber med børsnoterede gældsinstrumenter og bekendtgørelse om anvendelse af internationale regnskabsstandarder for virksomheder omfattet af lov om finansiell virksomhed. Delårsrapporten for moderselskabet aflægges i overensstemmelse med lov om finansiell virksomhed herunder bekendtgørelse om finansielle rapporter for kreditinstitutter og fondsmæglerselskaber m.fl. (regnskabsbekendtgørelsen). Reglerne for indregning og måling i moderselskabet er forenelig med IFRS bortset fra måling af tilknyttede og associerede virksomheder, som indregnes til indre værdi i henhold til Finanstilsynets regnskabsbekendtgørelse, hvor IFRS fastsætter måling til kostpris eller dagsværdi. Delårsrapporten for moderselskabet aflægges ligeledes i overensstemmelse med yderligere danske oplysningskrav stillet af Nasdaq OMX Copenhagen til delårsrapporter for finansielle selskaber med børsnoterede gældsinstrumenter og i lov om finansiell virksomhed. Anvendt regnskabspraksis er ikke ændret i forhold til årsrapporten 2008 og der henvises til årsrapporten for 2008 for nærmere beskrivelse af den anvendte regnskabspraksis. FIH har dog implementeret de standarder, der er trådt i kraft 1. januar 2009. Disse har ingen effekt på resultat, balance eller egenkapital.

**Nærtstående parter:**

Alle transaktioner med nærtstående parter sker på markedsvilkår eller på omkostningsdækkende basis.

## NOTER FOR FIH KONCERNEN

### Note 1 – Segmentoplysninger

Segmentregnskaber baseret på FIH koncernens primære aktiviteter er præsenteret nedenfor

30/9 2009 (mio. kr.)	Corporate Banking*	Property Finance	Structured Finance	Private Equity	Corporate Finance**	Capital Markets	Øvrige aktiviteter	Koncern i alt
<b>Resultatopgørelse</b>								
Netto rente- og gebyrindtægter	320,2	176,5	270,4	-25,1	45,8	60,6	218,0	1.066,4
Kursreguleringer	13,6	2,9	1,2	-55,3	0,0	405,4	37,8	405,6
Andre driftsindtægter	5,8	2,9	0,4	0,0	0,0	0,0	68,5	77,6
Nedskrivninger og tab på udlån og andre tilgodeha- vender mv.	224,7	85,6	489,3	0,0	0,0	0,0	155,2	954,8
Driftsomkostninger	136,7	47,8	20,0	1,9	43,3	170,5	359,0	779,2
Resultat af kapitalandele	0,0	0,0	0,0	-8,4	0,0	0,0	0,0	-8,4
<b>Resultat før skat</b>	<b>-21,8</b>	<b>48,9</b>	<b>-237,3</b>	<b>-90,7</b>	<b>2,5</b>	<b>295,5</b>	<b>-189,9</b>	<b>-192,8</b>
Skat	-4,4	12,2	-58,9	-2,8	0,7	74,0	-47,2	-26,4
<b>Periodens resultat</b>	<b>-17,4</b>	<b>36,7</b>	<b>-178,4</b>	<b>-87,7</b>	<b>1,8</b>	<b>221,5</b>	<b>-142,7</b>	<b>-166,4</b>
<b>Fordeling af periodens resultat</b>								
FIHs aktionærer								-167,5
Minoritetsinteresser								1,1
<b>Balance</b>								
Udlån	31.100,7	19.833,1	15.176,1	0,0	0,0	-1,0	71,2	66.180,1
Obligationer	972,5	0,0	0,0	0,0	0,0	-1.086,0	37.332,7	37.219,2
Aktier	0,0	0,0	0,0	1.282,4	0,0	0,0	0,0	1.282,4
Kapitalandele i associe- de selskaber	0,0	0,0	0,0	66,3	0,0	0,0	0,0	66,3
Andre aktiver mv.	734,5	340,8	83,8	0,0	0,0	4.947,0	9.382,2	15.488,3
<b>Aktiver i alt</b>	<b>32.807,7</b>	<b>20.173,9</b>	<b>15.259,9</b>	<b>1.348,7</b>	<b>0,0</b>	<b>3.860,0</b>	<b>46.786,1</b>	<b>120.236,3</b>

Segmentet Private Equity indeholder koncernens investeringsaktiviteter inden for unoterede aktier.

Der er ingen intern rente mellem segmenterne, og der allokeres ingen forpligtelser til segmenterne, da det alene er marginalerne, der indtægtsføres i de enkelte forretningsområder.

Omkostninger til refokuseringen i januar 2009 samt omkostninger til Det Private Beredskab er udgiftsført under "Øvrige aktiviteter". Omkostningerne til refokuseringen udgør 75 mio. kr. under driftsomkostninger, mens omkostningerne til Det Private Beredskab udgør henholdsvis 240 mio. kr. under driftsomkostninger og 155 mio. kr. under nedskrivninger.

\* I 2009 er forretningsenhederne "Corporate Banking" og "SME" lagt sammen og rapporteres under navnet "Corporate Banking". Sammenligningstallene for 2008 er tilrettet i overensstemmelse hermed.

\*\* Forretningsområdet "Investment Banking" er i andet kvartal 2009 omdøbt til "Corporate Finance".

Geografisk opdeling	Øvrige			I alt
	Danmark	Europa	Andre	
Netto rente- og gebyrindtægter	733,2	326,0	7,2	1.066,4

**Note 1 – fortsat**

Segmentregnskaber baseret på FIH koncernens primære aktiviteter er præsenteret nedenfor

30/9 2008 (mio. kr.)	Corporate Banking	Property Finance	Structured Finance	Private Equity	Corporate Finance	Capital Markets	Øvrige aktiviteter	Koncern i alt
<b>Resultatopgørelse</b>								
Netto rente- og gebyrindtægter	475,5	219,7	384,8	-32,5	115,4	55,5	-63,4	1.155,0
Kursreguleringer	-38,0	6,2	0,0	81,9	0,0	107,4	-193,3	-35,8
Andre driftsindtægter	6,6	2,8	0,6	0,0	0,0	0,0	60,0	70,0
Nedskrivninger og tab på udlån og andre tilgodehavender mv.	31,4	42,5	-3,2	0,0	0,0	0,0	0,0	70,7
Driftsomkostninger	149,8	71,3	25,1	1,9	71,0	203,5	51,0	573,6
Resultat af kapitalandele	0,0	0,0	0,0	32,4	0,0	0,0	0,0	32,4
<b>Resultat før skat</b>	262,9	114,9	363,5	79,9	44,4	-40,6	-247,7	577,3
Skat	67,0	29,3	92,6	-20,7	11,7	-10,3	-62,8	106,8
<b>Periodens resultat</b>	195,9	85,6	270,9	100,6	32,7	-30,3	-184,9	470,5
<b>Fordeling af periodens resultat</b>								
FIHs aktionærer								470,5
Minoritetsinteresser								0,0
<b>Balance</b>								
Udlån	36.303,4	20.644,6	16.967,5	0,0	0,0	24,9	43,0	73.983,4
Obligationer	1.307,1	0,0	0,0	0,0	0,0	384,5	23.064,5	24.756,1
Aktier	0,0	0,0	0,0	1.209,6	0,0	20,2	0,0	1.229,8
Kapitalandele i associe- de selskaber	0,0	0,0	0,0	63,1	0,0	0,0	0,0	63,1
Andre aktiver mv.	608,8	107,3	207,9	0,0	0,0	2.571,9	5.919,4	9.415,3
<b>Aktiver i alt</b>	38.219,3	20.751,9	17.175,4	1.272,7	0,0	3.001,5	29.026,9	109.447,7

Segmentet Private Equity indeholder koncernens investeringsaktiviteter inden for unoterede aktier.

Der er ingen intern rente mellem segmenterne, og der allokeres ingen forpligtelser til segmenterne, da det alene er marginalerne, der indtægtsføres i de enkelte forretningsområder.

<b>Geografisk opdeling</b>	Øvrige			I alt
	Danmark	Europa	Andre	
Netto rente- og gebyrindtægter	785,1	362,6	7,3	1.155,0

I mio. kr.	1.- 3. kvartal 2009	1.- 3. kvartal 2008	Året 2008
<b>Note 2 – Renteindtægter af:</b>			
Tilgodehavende hos kreditinstitutter og centralbanker	37,6	111,7	148,9
Reverseforretninger	2,7	32,1	41,3
Udlån og andre tilgodehavender	2.406,4	3.584,5	4.821,1
Bidrag	3,5	3,4	4,5
Obligationer	1.330,8	764,8	1.100,8
Afledte finansielle instrumenter	-240,2	23,7	21,9
Øvrige renteindtægter	0,4	5,5	6,3
I alt renteindtægter	3.541,2	4.525,7	6.144,8
<b>Note 3 – Renteudgifter til:</b>			
Kreditinstitutter og centralbanker	507,5	1.004,9	1.434,2
Reporforretninger	6,8	67,9	72,4
Indlån og anden gæld	1.184,3	636,2	1.046,9
Udstedte obligationer	746,2	1.733,8	2.153,7
Efterstillede kapitalindskud	113,6	112,2	149,5
Øvrige renteudgifter	0,0	0,3	2,3
I alt renteudgifter	2.558,4	3.555,3	4.859,0
<b>Note 4 – Kursreguleringer af:</b>			
Realkreditudlån	12,0	-15,9	3,7
Andre udlån og tilgodehavender til dagsværdi	148,1	31,8	447,8
Obligationer	1.158,9	-234,1	447,8
Aktier mv.	-59,9	61,1	18,9
Investeringsejendomme	-3,3	-16,9	8,3
Valuta	33,2	-35,0	-39,7
Valuta-, rente-, aktie-, råvare- og andre kontrakter samt afledte finansielle instrumenter i alt	-823,5	125,2	-429,3
Udstedte realkreditobligationer	-12,1	43,9	-4,0
Øvrige forpligtelser	-47,8	4,1	-507,0
I alt kursreguleringer	405,6	-35,8	-53,5
<b>Note 5 – Udgifter til personale og administration:</b>			
Lønninger og vederlag til direktion og bestyrelse	13,4	16,8	20,6
Personaleudgifter			
Lønninger	284,2	263,5	365,0
Pensioner	18,7	17,8	24,6
Udgifter til social sikring	15,8	24,0	33,5
Aktiebaseret vederlag	10,8	11,2	14,7
I alt	329,5	316,5	437,8
Øvrige administrationsomkostninger	173,6	203,0	268,4
I alt udgifter til personale og administration	516,5	536,3	726,8

#### Aktie- og optionsprogrammer

##### Medarbejderaktier

I februar 2005 etableredes et aktieprogram for alle medarbejdere. Aktierne blev tildelt i forhold til medarbejderens løn og er båndlagt frem til og med år 2010.

##### Optionsprogrammer

###### Program 1

FIH Erhvervsbank A/S etablerede i 2004 et aktieoptionsprogram for en bredere medarbejdergruppe. Optionerne blev tildelt over 3 år med 3 trancher af nominelt 6 mio. kr. Tildelingen skete individuelt for hver enkelt medarbejder i 2004, 2005 og 2006. Tranche 1 blev konverteret i 2008, mens optionerne i tranche 2 kan eksekveres i årene 2009–2010 og tranche 3 i år 2010.

**Note 5 - fortsat**

**Program 2**

Til brug for senere tiltrådte medarbejdere etableredes et supplerende program i 2006. Optionerne er tildelt over 3 år ved 3 trancher af nominelt 1,6 mio. kr. Tildelingen skete individuelt for hver enkelt medarbejder i 2006, 2007 og 2008. Optionerne kan eksekveres således, at tranche 1 kan konverteres i årene 2010–2012, tranche 2 i årene 2011–2012 og tranche 3 i år 2012. Der er i de første tre kvartaler af 2009 udgiftsført 12,7 mio. kr. over resultatopgørelsen, og der er indregnet 0,5 mio. kr. under egenkapitalen.

Ultimo 2006 etablerede **Kaupthing Bank hf.** et aktieoptionsprogram for medarbejdere tiltrådt efter 2005. Programmet dækker perioden 2006-2010 og omhandler 0,6 mio. optioner, som alle blev tildelt i 2006. Optionsejerne kan eksekvere op til en tredjedel af de tildelte optioner i perioden 20. januar-20. februar i hvert af årene 2008, 2009 og 2010. Optionerne giver ret til at købe aktier i Kaupthing Bank hf. til en fast kurs på 840 ISK pr. aktie, svarende til markedskursen på tildelingstidspunktet. Grundet de meget alvorlige økonomiske problemer Kaupthing befinder sig i, vurderes optioner ikke at have nogen værdi. Optionerne er derfor optaget til en værdi på nul.

I mio. kr.	1.- 3. kvartal 2009	1.- 3. kvartal 2008	Året 2008
<b>Note 6 – Nedskrivninger på udlån og tilgodehavender mv.</b>			
<b>Udlån og garantier, individuelle nedskrivninger</b>			
Nedskrivninger primo	443,0	201,4	201,4
Tilbageførsel af tidligere foretagne nedskrivninger	78,3	53,0	86,0
Nedskrivninger i perioden	1.044,3	112,4	548,1
Konstateret tab	428,5	10,9	220,5
<b>Individuelle nedskrivninger ultimo</b>	<b>980,5</b>	<b>249,9</b>	<b>443,0</b>
<b>Udlån og garantier, gruppevise nedskrivninger</b>			
Nedskrivninger primo	50,9	15,6	15,6
Tilbageførsel af tidligere foretagne nedskrivninger	0,0	0,0	0,0
Nedskrivninger i perioden	-9,2	14,1	35,3
<b>Gruppevise nedskrivninger ultimo</b>	<b>41,7</b>	<b>29,7</b>	<b>50,9</b>
<b>Udlån og garantier, nedskrivninger i alt</b>			
Nedskrivninger primo	493,9	217,0	217,0
Tilbageførsel af tidligere foretagne nedskrivninger	78,3	53,0	86,0
Nedskrivninger i perioden	1.035,1	126,5	583,4
Konstateret tab	428,5	10,9	220,5
<b>Nedskrivninger i alt ultimo</b>	<b>1.022,2</b>	<b>279,6</b>	<b>493,9</b>
<b>Resultatførte nedskrivninger</b>			
Tilbageførsel af tidligere foretagne nedskrivninger	78,3	53,0	86,0
Nedskrivninger i perioden	1.035,1	126,5	583,4
Indgået på tidligere afskrevne udlån og garantier	2,0	2,8	3,0
<b>Resultatførte nedskrivninger i alt</b>	<b>954,8</b>	<b>70,7</b>	<b>494,4</b>
Summen af udlån og garantidebitorer, hvorpå der er indtruffet objektiv indikation for værdiforringelsen før nedskrivning	2.725,9	969,5	1.779,8
Summen af udlån og garantidebitorer, hvorpå der er indtruffet objektiv indikation for værdiforringelsen efter nedskrivning	1.703,7	689,9	1.285,9
Akkumulerede nedskrivninger på udlån og garantidebitorer i procent af udlån og garantier ultimo året	1,5 %	0,4 %	0,6 %
Tab og nedskrivninger på debitorer i procent af udlån og garantier ultimo året	1,4 %	0,1 %	0,6 %
Konstaterede tab, netto, i procent af nedskrivningssaldo primo året	84,4 %	3,7 %	100,2 %
<b>Standset rentebetaling (non-performing loans):</b>			
Tilgodehavender med standset renteberegning udgør ultimo perioden	1.356,5	333,3	1.205,6
Heraf udgør den usikrede del (omfattet af nedskrivningerne)	519,4	103,2	439,0

I mio. kr.	1.- 3. kvartal 2009	1.- 3. kvartal 2008	Året 2008
<b>Note 7 – Udlån</b>			
Realkreditudlån	496,3	552,9	550,2
Andre udlån	65.683,9	73.430,5	72.064,3
<b>Udlån i alt</b>	<b>66.180,2</b>	<b>73.983,4</b>	<b>72.614,5</b>
<b>Note 8 – Udstedte obligationer</b>			
Andre obligationer til amortiseret kostpris	48.117,7	36.655,1	32.151,7
Realkreditobligationer til dagsværdi	492,4	529,2	529,2
<b>Udstedte obligationer i alt</b>	<b>48.610,1</b>	<b>37.184,3</b>	<b>32.680,9</b>
<p>FIH har foretaget tilbagekøb af egne udstedelser for 646,6 mio. kr. i de første tre kvartaler af 2009. Tilbagekøbene har givet en indtægt under kursreguleringer på 74,0 mio. kr. i 2009. FIH foretog tilbagekøb af egne udstedelser for 646,3 mio. kr. i 1.-3. kvartal af 2008. Tilbagekøbene gav en indtægt under kursreguleringer på 33,3 mio. kr. i 1.-3. kvartal af 2008.</p>			
<b>Note 9 – Efterstillede kapitalindskud</b>			
4,80 % JPY 10 mia. 31.03.2032	671,7	598,9	752,5
Var. % EUR 30 mio. 03.08.2009	0,0	225,4	227,8
Var. % EUR 133 mio. 26.03.2013	988,7	1.315,6	1.301,8
Var. % EUR 100 mio. 22.09.2012	744,4	746,1	745,1
11.15 % DKK 1.900 mio. Uden forfald	1.916,9	0,0	0,0
<b>Efterstillede kapitalindskud i alt</b>	<b>4.321,7</b>	<b>2.886,0</b>	<b>3.027,2</b>
<b>Efterstillede kapitalindskud, som kan medregnes i solvensopgørelsen</b>	<b>4.017,9</b>	<b>2.617,1</b>	<b>2.703,1</b>
<p>FIH har foretaget tilbagekøb af efterstillede kapitalindskud for 312,4 mio. kr. i de første tre kvartaler af 2009. Tilbagekøbene har givet en indtægt under kursreguleringer på 148,8 mio. kr. i 2009. FIH foretog tilbagekøb af efterstillede kapitalindskud for 174,3 mio. kr. i 1.-3. kvartal af 2008. Tilbagekøbene gav en indtægt under kursreguleringer på 30,3 mio. kr. i 1.-3. kvartal af 2008.</p>			
<b>Note 10 – Ikke-balanceførte poster</b>			
<b>Garantier mv.</b>			
Finansgarantier	281,6	624,3	763,4
Tabsgarantier for realkreditudlån	2.685,0	3.009,6	3.571,1
Øvrige garantier	114,5	114,8	114,6
<b>Garantier mv. i alt</b>	<b>3.081,1</b>	<b>3.748,7</b>	<b>4.449,1</b>
<b>Andre forpligtelser</b>			
Uigenkaldelige kredittilsagn	5.025,9	3.829,8	3.097,1
Øvrige forpligtelser	1.269,0	692,8	1.536,2
<b>Andre forpligtelser i alt</b>	<b>6.294,9</b>	<b>4.522,6</b>	<b>4.633,3</b>

#### Aktiver stillet som sikkerhed

FIH har deponeret obligationer hos Danmarks Nationalbank og Værdipapircentralen i forbindelse med clearing og afvikling mv. for i alt 26.670,4 mio. kr. (tredje kvartal 2008: 21.110,0 mio. kr.) i forbindelse med repoforretninger, dvs. salg af værdipapirer hvor der samtidig træffes aftale om tilbagekøb på et senere tidspunkt, forbliver værdipapirerne i balancen, og det modtagne beløb indregnes som gæld til kreditinstitutter. Værdipapirer i repoforretninger behandles som aktiver stillet som sikkerhed for forpligtelser. Ultimo tredje kvartal 2009 udgjorde sådanne værdipapirer 1.002,2 mio. kr. (tredje kvartal 2008: 3.130,8 mio. kr.) Herudover har FIH i forbindelse med CSA-aftaler stillet kontanter og obligationer til sikkerhed for engagementer for i alt 3.014,1 mio. kr. (tredje kvartal 2008: 310,4 mio. kr.).

**RESULTATOPGØRELSE FOR FIH ERHVERVSBANK A/S**

I mio. kr.	Note	1.- 3. kvartal 2009	1.- 3. kvartal 2008	Året 2008
Renteindtægter	1	3.016,0	4.161,8	5.539,7
Renteudgifter	2	2.238,0	3.375,1	4.506,6
<b>Netto renteindtægter</b>		<b>778,0</b>	786,7	1.033,1
Udbytte af aktier mv.		1,5	1,3	1,3
Gebyrer og provisionsindtægter		60,4	90,6	113,1
Afgivne gebyrer og provisionsudgifter		16,9	20,7	27,1
<b>Netto rente- og gebyrindtægter</b>		<b>823,0</b>	857,9	1.120,5
Kursreguleringer	3	428,3	-238,2	-170,1
Andre driftsindtægter		122,0	130,0	175,7
Udgifter til personale og administration	4	485,7	488,1	665,9
Af- og nedskrivninger på immaterielle og materielle aktiver		20,4	36,0	58,2
Andre driftsudgifter		201,4	1,0	68,1
Nedskrivninger på udlån og tilgodehavender mv.		776,4	55,4	394,0
Resultat af kapitalandele i associerede og tilknyttede virksomheder		-63,4	250,0	173,1
<b>Resultat før skat</b>		<b>-174,0</b>	419,2	113,0
Skat		-44,6	28,9	-6,9
<b>Periodens resultat</b>		<b>-129,4</b>	390,3	119,9
<b>Anden totalindkomst:</b>				
Opskrivning, domicilejendomme		0,0	0,4	0,4
<b>Anden totalindkomst i alt</b>		<b>0,0</b>	0,4	0,4
<b>Totalindkomst i alt</b>		<b>-129,4</b>	390,7	120,3

**BALANCE FOR FIH ERHVERVSBANK A/S**

I mio. kr.	Note	30/9 2009	30/9 2008	31/12 2008
<b>AKTIVER</b>				
Kassebeholdning og anfordrings- tilgodehavender hos centralbanker		197,9	371,8	485,0
Gældsbeviser, der kan refinansieres i centralbanker		2.199,8	449,6	3.197,4
Tilgodehavender hos kreditinstitutter og Centralbanker		12.914,3	4.458,6	3.670,7
Udlån og andre tilgodehavender til amortiseret kostpris	5	53.903,5	59.408,2	58.782,6
Obligationer til dagsværdi		35.644,5	23.407,2	27.801,1
Aktier mv.		63,7	68,3	55,7
Kapitalandele i associerede virksomheder		33,5	30,6	25,6
Kapitalandele i tilknyttede virksomheder		4.239,2	4.393,7	4.315,5
Immaterielle aktiver		30,4	55,6	42,3
Investeringsejendomme		1.125,0	1.115,4	1.152,4
Domicilejendomme		4,0	4,0	4,0
Øvrige materielle aktiver		9,6	15,3	14,6
Aktuelle skatteaktiver		75,4	127,2	51,2
Aktiver i midlertidig besiddelse		11,5	0,0	0,0
Andre aktiver		9.152,6	5.507,7	11.679,8
Periodeafgrænsningsposter		60,2	42,5	42,4
<b>Aktiver i alt</b>		<b>119.665,1</b>	<b>99.455,7</b>	<b>111.320,4</b>
<b>PASSIVER</b>				
<b>Gæld</b>				
Gæld til kreditinstitutter og centralbanker		23.276,7	36.290,3	37.053,0
Indlån og anden gæld		26.268,7	8.557,5	21.195,3
Udstedte obligationer til amortiseret kostpris	6	48.117,7	36.655,1	32.151,7
Andre passiver		9.365,7	6.515,4	9.550,4
Periodeafgrænsningsposter		9,7	14,4	12,6
<b>Gæld i alt</b>		<b>107.038,5</b>	<b>88.032,7</b>	<b>99.962,9</b>
<b>Hensatte forpligtelser</b>				
Hensættelser til pensioner og lign. forpligtelser		3,4	3,2	3,4
Hensættelser til udskudt skat		257,7	270,7	302,5
Hensættelser til tab på garantier		205,8	25,3	57,0
<b>Hensatte forpligtelser i alt</b>		<b>466,9</b>	<b>299,2</b>	<b>362,9</b>
<b>Efterstillede kapitalindskud</b>	7	<b>4.321,7</b>	<b>2.886,0</b>	<b>3.027,2</b>
<b>Egenkapital i alt</b>	8	<b>7.838,0</b>	<b>8.237,8</b>	<b>7.967,4</b>
<b>Passiver i alt</b>		<b>119.665,1</b>	<b>99.455,7</b>	<b>111.320,4</b>
<b>Ikke-balanceførte poster</b>				
Garantier mv.	9	3.448,5	5.576,4	4.817,7
Andre eventualforpligtelser	9	5.342,3	3.625,9	3.504,1
<b>Ikke-balanceførte poster i alt</b>		<b>8.790,8</b>	<b>9.202,3</b>	<b>8.321,8</b>

<b>Nøgletal (procent eller mio. kr.)</b>	<b>1.- 3. kvartal 2009</b>	<b>1.- 3. kvartal 2008</b>	<b>Året 2008</b>
Basiskapital i forhold til minimumskrav	<b>317,7</b>	289,2	286,6
Solvensprocent	<b>16,2</b>	14,1	14,0
Kernekapitalprocent	<b>13,3</b>	10,7	10,5
Egenkapitalforrentning før skat p.a.	<b>-2,9</b>	6,9	1,4
Egenkapitalforrentning efter skat p.a.	<b>-2,2</b>	6,5	1,5
Indtjening pr. omkostningskrone	<b>0,88</b>	1,72	1,10
Renterisiko	<b>0,2</b>	0,4	-0,4
Valutaposition	<b>1,0</b>	9,5	14,3
Valutarisiko	<b>0,0</b>	0,0	0,0
Udlån plus nedskrivninger herpå i forhold til indlån	<b>207,3</b>	697,0	278,9
Udlån i forhold til egenkapital	<b>6,9</b>	7,2	7,4
Periodens udlånsvækst	<b>-8,3</b>	-2,6	-3,6
Overdækning i forhold til lovkrav om likviditet	<b>116,5</b>	7,3	6,9
Summen af store engagementer	<b>79,8</b>	123,2	122,5
Periodens nedskrivningsprocent	<b>2,0</b>	0,2	0,7

**EGENKAPITALOPGØRELSE FOR FIH ERHVERVSBANK A/S**

I mio. kr.	30/9 2009	30/9 2008	31/12 2008
<b>Egenkapital primo</b>	<b>7.967,4</b>	7.849,1	7.849,1
Udloddet udbytte	0,0	0,0	0,0
Aktieoptionsprogram	0,0	-2,0	-2,0
Totalindkomst i alt	-129,4	390,7	120,3
Egenkapitalbevægelser i alt	-129,4	388,7	118,3
<b>Egenkapital i alt ultimo</b>	<b>7.838,0</b>	8.237,8	7.967,4
<b>EGENKAPITALSPECIFIKATION</b>			
Aktiekapital primo	513,6	513,6	513,6
<b>Aktiekapital ultimo</b>	<b>513,6</b>	513,6	513,6
Aktieoptionsprogram, primo	0,0	2,0	2,0
Periodens bevægelser	0,0	-2,0	-2,0
<b>Aktieoptionsprogram, ultimo</b>	<b>0,0</b>	0,0	0,0
Opskrivningshenlæggelse ejendom, primo	1,4	1,0	1,0
Periodens henlæggelser	0,0	0,4	0,4
<b>Opskrivningshenlæggelse ejendom, ultimo</b>	<b>1,4</b>	1,4	1,4
Reserve for nettoopskrivning efter indre værdis metode, primo	413,1	245,0	245,0
Henlagt	-63,6	245,8	168,7
Anden afgang, overført til overført overskud	-4,7	5,7	-0,6
<b>Reserve for nettoopskrivning efter indre værdis metode, ultimo</b>	<b>344,8</b>	496,5	413,1
Overført overskud primo	7.039,3	7.087,5	7.087,5
Udbytte	0,0	0,0	0,0
Henlagt	-65,8	144,5	-48,8
Anden tilgang, overført fra reserve for nettoopskrivning efter indre værdis metode	4,7	-5,7	0,6
<b>Overført overskud, ultimo</b>	<b>6.978,2</b>	7.226,3	7.039,3
<b>Egenkapital i alt ultimo</b>	<b>7.838,0</b>	8.237,8	7.967,4

**RESULTATOPGØRELSE FOR FIH ERHVERVSBANK A/S PR. KVARTAL**

I mio. kr.	3. kv.	2. kv.	1. kv.	4. kv.	3. kv.	2. kv.	1. kv.
	2009	2009	2009	2008	2008	2008	2008
Renteindtægter	901,6	1.020,3	1.094,1	1.378,0	1.395,8	1.359,3	1.406,6
Renteudgifter	602,5	721,4	914,1	1.131,5	1.124,0	1.099,9	1.151,1
<b>Netto renteindtægter</b>	<b>299,1</b>	<b>298,9</b>	<b>180,0</b>	246,5	271,8	259,4	255,5
Udbytte af aktier mv.	0,0	0,4	1,1	0,0	0,4	0,5	0,3
Gebyrer og provisionsindtægter	22,8	16,9	20,7	22,5	29,7	29,5	31,4
Afgivne gebyrer og provisionsudgifter	5,5	6,2	5,2	6,3	10,1	6,8	3,8
<b>Netto rente- og gebyrindtægter</b>	<b>316,4</b>	<b>310,0</b>	<b>196,6</b>	262,7	291,8	282,6	283,4
Kursreguleringer	62,9	180,6	184,8	68,1	-179,3	58,3	-117,1
Andre driftsindtægter	36,2	36,5	49,3	45,7	49,5	36,5	44,0
Udgifter til personale og administration	115,8	134,0	235,9	176,7	162,7	167,1	159,2
Af- og nedskrivninger på immaterielle og materielle aktiver	6,8	7,7	5,9	22,2	11,6	15,3	9,1
Andre driftsudgifter	68,2	64,8	68,4	68,1	0,0	0,0	0,0
Nedskrivninger på udlån og tilgodehavender mv.	78,1	270,8	427,5	338,7	33,1	32,7	-10,5
Resultat af kapitalandele i associerede og tilknyttede virksomheder	17,3	-28,5	-52,2	-77,0	66,0	27,4	156,7
<b>Resultat før skat</b>	<b>163,9</b>	<b>21,3</b>	<b>-359,2</b>	-306,2	20,5	189,6	209,1
Skat	36,8	-5,6	-75,8	-35,8	-8,5	24,6	12,8
<b>Periodens resultat</b>	<b>127,1</b>	<b>26,9</b>	<b>-283,4</b>	-270,4	29,0	165,0	196,3

**NOTER FOR FIH ERHVERVSBANK A/S**

I mio. kr.	1.- 3. kvartal 2009	1.- 3. kvartal 2008	Året 2008
<b>Note 1 – Renteindtægter af:</b>			
Tilgodehavende hos kreditinstitutter og centralbanker	116,4	452,1	513,3
Reverseforretninger	2,7	32,1	41,3
Udlån og andre tilgodehavender	1.924,0	2.949,1	3.949,8
Obligationer	1.276,7	717,2	1.032,8
Afledte finansielle instrumenter i alt	-304,2	9,0	-0,4
Øvrige renteindtægter	0,4	2,3	2,9
I alt renteindtægter	3.016,0	4.161,8	5.539,7
<b>Note 2 – Renteudgifter til:</b>			
Kreditinstitutter og centralbanker	533,9	1.022,6	1.465,4
Repoforretninger	6,8	67,9	72,4
Indlån og anden gæld	856,8	460,4	693,3
Udstedte obligationer	726,9	1.711,8	2.124,9
Efterstillede kapitalindskud	113,6	112,2	149,5
Øvrige renteudgifter	0,0	0,2	1,1
I alt renteudgifter	2.238,0	3.375,1	4.506,6
<b>Note 3 – Kursreguleringer af:</b>			
Andre udlån og tilgodehavender til dagsværdi	108,4	-73,0	244,3
Obligationer	1.145,2	-246,7	418,3
Aktier mv.	-9,7	-22,4	-24,8
Investeringsjendomme	-3,3	-16,9	8,3
Valuta	9,9	-33,5	-4,9
Valuta-, rente-, aktie-, råvare- og andre kontrakter samt afledte finansielle instrumenter i alt	-746,7	121,6	-333,5
Øvrige forpligtelser	-75,5	32,7	-477,8
I alt kursreguleringer	428,3	-238,2	-170,1
I tredje kvartal 2008 er der solgt unoterede papirer og udlån fra FIH Erhvervsbank A/S til FIH Finance A/S. Det resulterer i et realiseret kurstab i moderselskabets regnskab. Kurstabet er elimineret på koncernniveau.			
<b>Note 4 – Udgifter til personale og administration:</b>			
Lønninger og vederlag til direktion og bestyrelse	12,7	16,1	18,3
<b>Personaleudgifter</b>			
Lønninger	262,9	227,4	319,7
Pensioner	18,3	17,4	24,5
Udgifter til social sikring	14,3	20,4	29,4
Aktiebaseret vederlag	10,7	11,2	14,7
I alt	306,2	276,4	388,3
Øvrige administrationsomkostninger	166,8	196,6	259,3
I alt udgifter til personale og administration	485,7	489,1	665,9

I mio. kr.	1.- 3. kvartal 2009	1.- 3. kvartal 2008	Året 2008
<b>Note 5 – Udlån</b>			
Andre udlån	53.903,5	59.408,2	58.782,6
Udlån i alt	53.903,5	59.408,2	58.782,6
<b>Note 6 – Udstedte obligationer</b>			
Andre obligationer til amortiseret kostpris	48.117,7	36.655,1	32.151,7
Udstedte obligationer i alt	48.117,7	36.655,1	32.151,7
<p>FIH har foretaget tilbagekøb af egne udstedelser for 646,6 mio. kr. i de første tre kvartaler af 2009. Tilbagekøbene har givet en indtægt under kursreguleringer på 74,0 mio. kr. i 2009. FIH foretog tilbagekøb af egne udstedelser for 646,3 mio. kr. i 1.-3. kvartal af 2008. Tilbagekøbene gav en indtægt under kursreguleringer på 33,3 mio. kr. i 1.-3. kvartal af 2008.</p>			
<b>Note 7 – Efterstillede kapitalindskud</b>			
4,80 % JPY 10 mia. 31.03.2032	671,7	598,9	752,5
Var. % EUR 30 mio. 03.08.2009	0,0	225,4	227,8
Var. % EUR 133 mio. 26.03.2013	988,7	1.315,6	1.301,8
Var. % EUR 100 mio. 22.09.2012	744,4	746,1	745,1
11,15 % DKK 1.900 mio. Uden forfald	1.916,9	0,0	0,0
Efterstillede kapitalindskud i alt	4.321,7	2.886,0	3.027,2
Efterstillede kapitalindskud, som kan medregnes i solvensopgørelsen	4.017,9	2.617,1	2.703,1
<p>FIH har foretaget tilbagekøb af efterstillede kapitalindskud for 312,4 mio. kr. i de første tre kvartaler af 2009. Tilbagekøbene har givet en indtægt under kursreguleringer på 148,8 mio. kr. i 2009. FIH foretog tilbagekøb af efterstillede kapitalindskud for 174,3 mio. kr. i 1.-3. kvartal af 2008. Tilbagekøbene gav en indtægt under kursreguleringer på 30,3 mio. kr. i 1.-3. kvartal af 2008.</p>			
<b>Note 8 – Egenkapital</b>			
<b>Aktiekapital</b>			
Aktiekapital i stk. á 20 kr.	25.678.625	25.678.625	25.678.625
Aktiekapital primo	513,6	513,6	513,6
Aktiekapital ultimo	513,6	513,6	513,6
Ingen aktier har særlige rettigheder, og der er ikke sket bevægelser i aktiekapitalen de seneste 5 år			
<b>Egne aktier:</b>			
Beholdning af egne aktier primo, antal stk.	2.342	2.342	2.342
Tilbagekøb af medarbejder aktier, antal stk.	134	0	0
Beholdning af egne aktier ultimo, antal stk.	2.476	2.342	2.342
Bogført værdi ultimo i 1.000 kr.	0	0	0
Pålydende værdi ultimo i 1.000 kr.	50	47	47
Procentdel af aktiebeholdningen	0%	0 %	0 %
<b>Note 9 – Ikke-balanceførte poster</b>			
<b>Garantier mv.</b>			
Finansgarantier	467,8	2.239,4	924,0
Tabsgarantier for realkreditlån	2.866,3	3.222,3	3.779,2
Øvrige garantier	114,4	114,7	114,5
Garantier mv. i alt	3.448,5	5.576,4	4.817,7
<b>Andre forpligtelser</b>			
Uigenkaldelige kredittilsagn	4.730,6	3.511,8	2.764,6
Øvrige forpligtelser	611,7	114,1	739,5
Andre forpligtelser i alt	5.342,3	3.625,9	3.504,1

## OPLYSNING OM MODER- OG DATTERVIRKSOMHEDER

Kaupthing Bank | Swift: KAUPISRE | Borgartún 19 | IS-105 Reykjavik, Iceland  
Tel (+354) 444 6000 | Fax (+354) 444 6009 | info@kaupthing.net

er moderselskab for:

FIH Erhvervsbank A/S, Langelinie Allé 43, 2100 København Ø.

Kontrollen med Kaupthing Bank blev i fjerde kvartal af 2008 overtaget af en komité nedsat af myndighederne i Island. Der udarbejdes derfor ikke noget koncernregnskab for Kaupthing Bank.

FIH Erhvervsbank A/S ejer følgende dattervirksomheder:

I mio. kr.	Aktivitet	Ejerandel	Aktiver	Egenkapital	Omsætning	Resultat
<b>Dattervirksomheder, der konsolideres:</b>						
FIH Realkredit A/S, København	Realkreditvirksomhed	100 %	672,4	111,2	6,2	1,1
FIH Leasing og Finans A/S, København	Leasing- og finansieringsvirksomhed	100 %	461,1	431,6	6,2	5,3
FIH Finance A/S, København	Finansierings- og investeringsvirksomhed	100 %	3.395,7	1.437,4	-0,6	-84,8
FIH PARTNERS A/S, København	Corporate Finance	100 %	160,3	145,3	45,4	9,1
FIH Kapital Bank A/S*, København	Finansierings- og investeringsvirksomhed	100 %	14.601,9	1.916,4	176,4	-2,5
FIH Aztec Holding ApS**, København	Investering	100 %	531,5	526,8	8,8	6,6
Capital Markets Technologies (CMT) A/S, København	IT-udvikling	0 %	0,0	0,0	8,8	3,9

\*FIH Kapital Bank A/S kan ikke udbetale udbytte i de kommende to regnskabsår, da banken har tilsluttet sig Bankpakke I.

\*\*FIH Aztec Holding ApS er et datterselskab af FIH Finance A/S.

I løbet af andet kvartal 2009 har FIH Erhvervsbank A/S solgt sin ejerandel af IT-udviklingselskabet Capital Markets Technologies (CMT) A/S.